

دستورالعمل اجرایی مدارس مروج سلامت در جمهوری اسلامی ایران (HPS) Health promoting school / مولفین محمداسماعیل مطلق ... [او دیگران]؛ [به سفارش] وزارت آموزش و پرورش دفتر سلامت، وزارت بهداشت، درمان و آموزش پزشکی معاونت سلامت، دفتر سلامت جمعیت خانواده و مدارس، اداره سلامت نوجوانان، جوانان و مدارس. قم: خادم الرضا علیه السلام، ۱۳۸۹. ۷۰ص: جدول، نمودار. ۹۷۸-۶۰۰-۲۰۶-۰۰۵-۱

مولفین محمداسماعیل مطلق، دکتر محمد چینیان، مرضیه دشتی، میرمسیح مسلمی عقیلی، طاهره امینایی، دکتر گلایل اردلان، مهناز تسلیمی، مریم ریحانی. بهداشت مدرسه‌ها - راهنمای آموزشی بهداشت مدرسه‌ها - آیین نامه‌ها مطلق، محمداسماعیل، ۱۳۳۲ - ایران. وزارت بهداشت، درمان و آموزش پزشکی. دفتر سلامت جمعیت، خانواده و مدارس. اداره سلامت نوجوانان، جوانان و مدارس / ایران. وزارت آموزش و پرورش. دفتر سلامت رده بندی کنگره: ۱۳۸۹ ۵/۳۴۰۵ LB رده بندی دیوبی: ۷۱/۳۷۱ شماره کتابشناسی ملی: ۲۲۰۲۶۶۹

دستورالعمل اجرایی مدارس مروج سلامت در جمهوری اسلامی ایران

مولفین: دکتر محمد اسماعیل مطلق - دکتر محمد چینیان - مرضیه دشتی
میرمسیح مسلمی عقیلی، طاهره امینایی، دکتر گلایل اردلان، مهناز تسلیمی، مریم ریحانی
ویراستار: پروین خواجهات

با تشکر از راهنمایی‌های: دکتر کاظم ندافی، دکتر مجذوبه طاهری، دکتر مینو سادات محمود عربی
همکاران بازنگاری: وهاب اصل رحیمی - دکتر جلیل دوروزی - دکتر کامبیز نعمتی - زهرا بیگم
سید آقا میری - الهه جهان‌دیده - فاطمه طاهریان - راضیه امیدی - معصومه شاه پسند - دکتر علی
شریفان - شیرین امیر مقدمی - محمد تقی صداقتی‌راد - سهیلا هادیان - دکتر حامد قضاوی
و دکتر رضا حاجیلو، پروین خواجهات و سایر همکاران معاونت بهداشتی دانشگاه علوم پزشکی
و خدمات بهداشتی، درمانی قم که در چاپ این مجموعه زحمات بسیاری را متحمل شده‌اند.

ناشر: خادم الرضا علیه السلام

تیراژ: ۱۵۰۰ نسخه

شابک: ۹۷۸-۶۰۰-۲۰۶-۰۰۵-۱

نوبت چاپ: دوم - ۱۳۹۰



انتشارات خادم الرضا علیه السلام

قم / خیابان صفائییه (شهدا) / انتهای کوی بیگدلی / نبش کوی
شهید گلدوست / پلاک ۲۸۴ صندوق پستی ۳۷۱۵۵/۶۱۱۳
تلفن: ۰۹۱۲۲۵۲۶۲۱۳-۰۲۵۱/۷۷۳۶۱۶۵-۷۷۴۲۱۴۲



فهرست مطالب

..... ۵	پیشگفتار
..... ۷	مقدمه
..... ۷	رسالت، تعریف، فواید مدرسه مروج سلامت
..... ۸	اهداف
..... ۸	هدف کلی
..... ۸	اهداف اختصاصی
..... ۸	چگونه مدرسه مروج سلامت داشته باشیم
..... ۹	موارد اثر بخش در برنامه مدارس مروج سلامت
..... ۱۰	مدارک و مستندات لازم در مدارس مروج سلامت
..... ۱۱	دستورات اجرایی
..... ۱۲	تعهدات وزارت بهداشت، درمان و آموزش پزشکی
..... ۱۲	تعهدات وزارت آموزش و پرورش
..... ۱۲	ساختار، گردش کار و وظایف کمیته های مدارس مروج سلامت
..... ۱۲	سطح ملی
..... ۱۴	سطح استانی
..... ۱۵	سطح شهرستانی
..... ۱۶	سطح مدرسه
..... ۱۸	فرآیند ارزیابی و اعطای ستاره به مدارس
..... ۲۰	قوانین و مقررات مالی، بودجه
..... ۲۱	چک لیست ها
..... ۲۱	چک لیست ممیزی داخلی
..... ۲۴	دستورالعمل تکمیل چک لیست ممیزی داخلی
..... ۲۹	چک لیست های ممیزی خارجی
..... ۳۸	دستورالعمل تکمیل چک لیست های ممیزی خارجی
..... ۴۵	کد دانشگاه های علوم پزشکی و خدمات بهداشتی درمانی
..... ۴۶	نمودار سیاستگذاری، اجرا، ممیزی و نظارت بر برنامه مدارس مروج سلامت
..... ۴۷	پیوست ها



پیشگفتار

در راستای اجرای موفق‌آمیز برنامه کشوری «استقرار و نگهداری سیستم مدیریت سلامت (HSE) در مدارس و رتبه‌بندی و اعطای ستاره به مدارس کشور» و با بررسی و بومی کردن نظام مدارس مروج سلامت (HPS) اکنون به منظور بهره‌گیری بهتر و ورود سایر بخش‌های سلامت به این برنامه با ادغام این دو برنامه، امیدواریم شاهد هر چه بیشتر و بهتر بهره‌وری و ارتقای سطح سلامت در مدارس کشور باشیم، در این راستا باید به این نکته اشاره شود که برنامه مدرسه مروج سلامت یک حرکت جهانی است که منشاء و مبداء آن ابتکار و برنامه «سلامت برای همه تا سال ۲۰۰۰» سازمان جهانی بهداشت که در سال ۱۹۷۸ اعلام شده بود است. این برنامه در سال ۱۹۹۰ با برنامه «آموزش برای همه» یونسکو پیوند یافت. در سال ۲۰۰۱ میلادی سازمان جهانی بهداشت در تعاملی چند جانبه با دست اندرکاران بین‌المللی ذینفع، برنامه مراقبت مدرسه محور را آغاز نمود. هدف عمده‌ی این نظام مراقبت، روزآمد نمودن اطلاعات سلامت در دانش‌آموزان، والدین و کارکنان مدارس بود.

در دسامبر ۲۰۰۵ میلادی نشست مشورتی در مورد مدارس مروج سلامت در منطقه مدیترانه شرقی (EMRO) برگزار گردید، در این نشست کارشناسان حوزه سلامت مدارس و سایر مدیران مرتبط از کشورهای منطقه مدیترانه شرقی شرکت داشته و با تبادل تجربیات در مورد ارتقای سلامت در مدارس در بین کشورها و دستیابی به بهترین رویکرد در زمینه طراحی شبکه مدارس مروج سلامت بحث و تبادل نظر نمودند. یکی از مهمترین ابعادی که در این اجلاس مورد بحث قرار گرفت، آموزش سلامت در مدارس بود. برنامه مدارس مروج سلامت در سطح منطقه مدیترانه شرقی علاوه بر اینکه ابزار مناسبی برای یافتن اولویت‌ها، تثبیت برنامه‌ها و تامین منابع کافی برای برنامه‌های نوجوانان، جوانان و مدارس می‌باشد، امکان تبادل نظریات را بین کشورهای مختلف جهان فراهم کرده و شرایط مناسبی را برای رقابت در بین کشورهای منطقه بوجود می‌آورد. این مدارس روند تغییرات رفتارهای مخاطره‌آمیز سلامت را زیر نظر داشته و بررسی می‌کنند. این رفتارها در منطقه شامل: عادات‌های غلط غذایی، عدم رعایت بهداشت فردی، مخاطرات سلامت روان، بی‌تحریکی، رفتارهای جنسی مخاطره‌آمیز، سوء مصرف مواد و الکل، مصرف دخانیات و خشونت می‌باشد. این برنامه ابعاد وسیعی از سلامت در محیط‌های آموزشی را در بر گرفته و تمامی جنبه‌ها از جمله محیط مدرسه، والدین و اولیاء، سلامت جسمی، سلامت روانی و سلامت اجتماعی و معنوی دانش‌آموزان را شامل می‌شود. هم‌اکنون این برنامه به صورت پایلوت در جمهوری اسلامی ایران با همکاری وزارت آموزش و پرورش و وزارت بهداشت، درمان و آموزش پزشکی در سطح کشور آغاز شده و طی تفاهم‌نامه‌ای، روند توسعه آن شتاب بیشتری به خود گرفته است. این مجموعه با عنوان دستورالعمل اجرایی مدارس مروج سلامت نیز حاصل این تفاهم‌نامه و همکاری است که برای اجرای بهتر برنامه در اختیار همکاران قرار می‌گیرد.

دکتر محمد اسماعیل مطلق

مدیر کل سلامت جمعیت، خانواده و مدارس



مقدمه

امروزه تامین سلامت مردم یکی از چالش‌های عمده کشورها است. تغییر در شیوه زندگی و نابودی محیط زیست همه را تحت تاثیر قرار داده است. بیماری‌هایی مانند سرطان، بیماری‌های قلبی، دیابت و ایدز در حال افزایش هستند. بسیاری از این بیماری‌ها و اختلالات از طریق آموزش، ارتقاء سلامت و اقدام‌های حمایتی قابل پیشگیری است. کودکان و نوجوانانی که با آموزش کافی، رژیم غذایی متعادل، مکان سالم و امن برای بازی و تمرین و حمایت عاطفی برای رشد شخصیتی، تکامل می‌یابند برای مواجهه با چالش‌های آینده زندگی آماده تر هستند. یک جوان آگاه و مطلع، عزت نفس بالایی دارد. این جوان از سیگار، مواد مخدر و الکل دوری می‌جوید و توانایی حل مسئله در شرایط دشوار زندگی را دارا می‌باشد. ضروری است تا اطمینان حاصل شود که کودکان فرصت و حمایت کافی برای پرورش رفتار سالم در محیط‌های حامی سلامت را دارند.

دانش آموزانی که شیوه زندگی سالم را می‌آموزند به احتمال زیاد در طول زندگی خود به آن پایبند خواهند بود. این تمام آن چیزی است که در مدارس مروج سلامت باید به آن توجه کرد» توانمند شدن و قابلیت تصمیم‌گیری و انتخاب».

رسالت

مدیریت سلامت محور در زمینه ارایه خدمت به نوجوانان و جوانان در راستای ارتقای کیفیت زندگی این گروه سنی با تاکید بر اقدامات پیشگیرانه منطبق با فرهنگ جامعه و متناسب با جنسیت مورد نظر و مشارکت همه‌جانبه ایشان رسالت مدارس مروج سلامت می‌باشد. وظیفه اصلی ما ارایه استانداردهایی است که در تعامل با همه نهادهای متولی این گروه به دست می‌آید و برای هماهنگ‌سازی خدمات قابل ارایه در نظام سلامت برای این گروه مخاطب به طور مستمر پایش خواهد شد.

تعریف

HPS به منزله یک نظام برای ارتقای سلامت است که با مشارکت فعالانه اولیاء، مربیان و دانش‌آموزان و با رویکرد توانمندسازی دانش‌آموزان در زمینه مراقبت از خود، فرهنگ خود مراقبتی (Selfcare) و آموزش همسالان و همسالان، منجر به افزایش ظرفیت‌ها و توانمندسازی مردم در مورد سالم‌زندگی کردن، سالم کارکردن و آموزش با کیفیت خواهد شد.

فواید مدرسه مروج سلامت

پیام روشن مدرسه مروج سلامت این است که:

- اعتماد به نفس، عزت نفس، ارتباطات و مهارت‌های ارتباطی برای رفاه و سلامت روانی حیاتی هستند.
- توانمندسازی دانش‌آموزان جهت اتخاذ تصمیم‌گیری‌های مهم در سلامت ضروری است.
- تشویق دانش‌آموزان به ورود در تصمیم‌گیری‌ها بسیار مهم است.
- زمینه یادگیری و تجربه در مدرسه دانش‌آموزان را برای دستیابی به سلامت کامل ایجاد می‌کند.
- به احتمال زیاد رفتارهای بهداشتی و ارزش‌های کسب شده در دوران کودکی و نوجوانی در طول زندگی ادامه پیدا می‌کند.

اهداف

هدف کلی :

ترویج و استقرار مفاهیم ارتقای سلامت در بین دانش‌آموزان مدارس کشور از طریق استقرار نظام مدارس مروج سلامت

اهداف اختصاصی :

۱. توانمند سازی دانش‌آموزان، پرسنل، اولیاء و مربیان در زمینه مفاهیم ارتقای سلامت نوجوانان و جوانان و ساختار مدارس مروج سلامت
۲. ارائه خدمات سلامت در یک مجموعه ادغام یافته و ارتقای شاخص‌های آن در سطح کلیه مدارس کشور
۳. طراحی سیستم گردآوری و استفاده از حداقل داده‌ها برای جمع‌آوری شاخص‌ها و اطلاعات به منظور پایش، برنامه‌ریزی، ارزشیابی و رتبه‌بندی مدارس مروج سلامت در سطوح ملی و منطقه‌ای
۴. بهبود وضعیت بیماری‌ها و درمان دانش‌آموزان مبتلا به اختلالات و مشکلات سلامتی
۵. بهبود الگوهای تغذیه‌ای دانش‌آموزان
۶. پیشگیری از رفتارهای مخاطره‌آمیز سلامت در دانش‌آموزان
۷. بهبود شرایط فیزیکی و بهداشت محیط در مدارس
۸. افزایش مشارکت دانش‌آموزان، کارکنان، اولیاء و مربیان در زمینه ارتقای سلامت نوجوانان و جوانان و جامعه در قالب شکل‌گیری برنامه داوطلبان سلامت
۹. دستیابی به بهترین مدل و مکانیسم‌ها برای ایجاد شبکه‌های ملی و منطقه‌ای در کشورهای مدیترانه شرقی براساس شواهد و بهره‌گیری از تمامی نظریه‌ها
۱۰. مرور و تبادل اطلاعات حاصل از تجارب و موفقیت‌های بدست آمده در زمینه مدارس مروج سلامت در سطوح استانی، ملی و منطقه‌ای

چگونه مدرسه مروج سلامت داشته باشیم؟

برای رسیدن به مدرسه ای که ارتقا دهنده سلامت است و ما آن را مروج سلامت می‌نامیم آگاهی، برنامه‌ریزی، اجرا و ارزیابی برای موفقیت برنامه ضروری است. قابل ذکر است که برنامه و مواد آموزشی در بسیاری از مدارس از گذشته جنبه ارتقاء سلامت داشته است اما این میزان به حد ایده‌آل آن نرسیده است.

ارتقاء آگاهی:

- برگزاری جلسات اطلاع‌رسانی و معرفی برنامه برای والدین، معلمان و دانش‌آموزان، هیئت مدیره و افراد جامعه
- پخش برنامه ویدئویی مدارس مروج سلامت برای افزایش آگاهی عمومی
- تشکیل کمیته و انتخاب یک رابط یا هماهنگ کننده در مدرسه برای چک کردن روز به روز برنامه‌های اجرایی در مدرسه
- القا روحیه مشارکتی در بین اعضا مدرسه

برنامه‌ریزی :

- برگزاری نشست با حضور ذی‌نفعان برای مشخص نمودن نیازهای سلامت و مشکلات موجود در مدارس
- ترسیم دورنمای مدارس مروج سلامت



- تدوین برنامه اجرایی برای ترسیم روند اجرایی کار با مشخص نمودن اهداف کوتاه مدت و بلند مدت و مشخص کردن شاخص‌ها با مکانیسم پایش و ارزشیابی مربوطه

اجرا:

اجرای برنامه با مشخص نمودن اهداف کوتاه مدتی که قابل دستیابی می‌باشند.

ارزیابی:

مقوله‌ای کاملاً الزامی است و به این ترتیب شما می‌دانید که چه می‌کنید و به کجا می‌روید. با استفاده از تجربیات برنامه‌های قبلی برای فعالیت‌های آینده برنامه ریزی کنید. شما می‌توانید ضعف‌ها و قوت‌های کار را بسنجید. انتقادات، نظرات و نتایج را به مدرسه اعلام نمایید. ساده‌ترین کار برای ارزیابی وضع موجود استفاده از چک لیست می‌باشد. چک لیست می‌تواند شامل هر چیزی که در برنامه عملیاتی مدرسه هست باشد.

موارد اثر بخش در برنامه مدارس مروج سلامت

موارد زیر و نمونه‌های مشابه آن که برای موفقیت برنامه ضروری است می‌تواند ما را در دستیابی به مدرسه مروج سلامت یاری نماید:

- پشتیبانی مسولین و هیئت مدیره مدرسه و همچنین حمایت جامعه
- تعیین کمیته کاری یا هماهنگ کننده برای نظارت بر اجرا
- داشتن برنامه‌های منطقه ای متناسب با الگوی کشوری
- ارزیابی، به روز آوری اطلاعات و تنظیم برنامه عملیاتی و ثبت مسائل و مشکلاتی که در حین اجرای برنامه بوجود می‌آید.
- منابع انسانی: تشکیل شبکه ذی‌نفعان علاقمند، متعهد و مطلع در امر آموزش (بسیاری از افراد هیئت مدیره مدرسه و والدین مهارت‌ها و دانش خاصی دارند که می‌توان از آن استفاده نمود)
- منابع مادی: منابع مختلفی که نیاز به هزینه فراوان هم ندارند به تقویت و پیشبرد برنامه کمک می‌کنند (گیاهان، درختان، پوسترها و دیگر منابع که می‌تواند در زیبا سازی و سلامت محیط مدرسه مفید باشد، در عین حال اعضای جامعه مدرسه را آموزش دهد)
- فعالیت‌های آموزشی: در مراحل اولیه برگزاری کارگاه‌هایی برای معرفی و حمایت از hps. شناسایی نیازهای آموزشی و برگزاری برنامه‌های آموزشی جهت افزایش سطح آگاهی در مورد مطالب مختلف بهداشتی از جمله بیماری‌های آمیزشی، ایدز، مواد مخدر، سوء تغذیه و مزایای استفاده از شیوه‌های زندگی سالم و همچنین شناسایی کسانی که در توسعه hps نقش کلیدی دارند.

مربیان و داوطلبان می‌توانند برنامه‌های آموزشی در مدارس را به صورت مختلف اجرا نمایند که متداول‌ترین آنها عبارتند از:

- آموزش با استفاده از فرصت‌های مناسب و ضمن برخورد با نمونه‌های عینی آن که در اینصورت تاثیر آموزش در ذهن دانش آموز بیشتر خواهد بود. مانند آموزش در این زمان، ضمن برخورد با نمونه‌های عینی می‌توان رعایت بهداشت فردی، حفظ بهداشت محیط کلاس و قسمت‌های مختلف مدرسه را مورد بحث قرار داده و به دیر پای آثارش در ذهن عینیت پذیر دانش آموز امیدوار بود. مثلاً دانش آموزی که بیمار هم کلاسی اش باشد بهتر معنی بیماری و آثار آن را متوجه می‌شود و به ذهن می‌سپارد تا دانش آموزی که به طور ذهنی از عوارض بیماری عفونی برایش صحبت می‌شود.

- استفاده از کتب و جزوه‌های آموزشی متناسب با نیازهای آموزشی دانش آموزان
 - آموزش از طریق برنامه‌های سازمان یافته مثل مسابقه، تمرینات، نقاشی، خلاصه‌نویسی و تشکیل جلسات تحلیلی
 - بحث کلاسی و آموزش دسته جمعی
 - آموزش توسط دانش آموزان و همسالان، مثل اجرا و توضیح مسایلی در زمینه پیشگیری از حوادث، مقررات ایمنی و یا واکسیناسیون
 - راهنمایی و آموزش فردی در مورد مسایلی که دانش آموز از مطرح شدن آن در جمع نگران می‌شود.
 - گردش علمی که در آن مراقبان و داوطلبان سلامت، مشکلات بهداشتی دانش آموز را از طریق آموزش‌های استفاده از فرصت برایش بیان کنند.
 - از طریق اجرای تاتر و نمایش توسط آموزش دهنده، مانند چگونگی مسواک زدن دندان‌ها
 - تشکیل نمایشگاه‌هایی در زمینه بهداشت دهان و دندان، کمک‌های اولیه و مقررات ایمنی
 - استفاده از وسایل کمک آموزشی مثل تابلو، کارت، عکس و ...
 - از طریق کنفرانس‌ها و بحث‌ها
- بدیهی است که برنامه آموزش سلامت مدارس را نمی‌توان در چارچوبی از مسایل شماره‌دار و مشخص محدود کرد بلکه باید بیشتر به نیازهای دانش آموز و زمینه‌های اجتماعی، مذهبی، فرهنگی جامعه، که رضایت منطقی وی را فراهم می‌کند اندیشید.

مدارک و مستندات لازم در مدرسه مروج سلامت

- ۱) دستورالعمل اجرایی مدرسه مروج سلامت
- ۲) برنامه مدون آموزشی براساس نیازسنجی ویژه دانش آموزان، کارکنان و اولیاء
- ۳) پرونده سلامت مدرسه
- ۴) آیین نامه بهداشت محیط و ایمنی مدرسه
- ۵) دستورالعمل پایگاه تغذیه سالم
- ۶) دفتر معاینات دانش آموزان
- ۷) شناسنامه سلامت دانش موزان
- ۸) شناسنامه سلامت کارکنان
- ۹) برنامه حضور و فعالیت‌های مشاورروانی اجتماعی
- ۱۰) دفتر ثبت وقایع روزانه و گزارشات
- ۱۱) جدول فعالیت‌های فوق برنامه
- ۱۲) دفتر گزارش روزانه فعالیت‌های بهداشتی
- ۱۳) منابع آموزشی مورد نیاز
- ۱۴) چک لیست ارزیابی مدرسه مروج سلامت
- ۱۵) فرم‌های خود ارزیابی مدرسه
- ۱۶) فرم صورت جلسات شورای بهداشتی
- ۱۷) آمار داوطلبین سلامت دانش آموزی (بهداشتیاران و پیشگامان)
- ۱۸) گزارش فعالیت‌های داوطلبین
- ۱۹) فرم‌های گزارش موارد بیماری
- ۲۰) فرم و دستورالعمل تکمیل فرم گزارش حوادث



- ۲۱) برنامه آموزشی و مراقبت کارکنان
- ۲۲) برنامه‌های جلب مشارکت
- ۲۳) نقشه موقعیت مدرسه با توجه به مراکز بهداشتی-درمانی، مراکز فرهنگی، مراکز ورزشی، موقعیت‌های خطرناک و...
- ۲۴) فهرست اسامی تیم سلامت مدرسه و گزارش فعالیت‌های آن

دستورات اجرایی

- تدوین و ابلاغ دستورالعمل از حوزه ستاد تا مدارس مجری
- تشکیل کمیته هماهنگی در استان / منطقه / مدرسه
- شناسایی و صدور ابلاغیه جهت اعضاء کمیته در سطح استان / منطقه / مدرسه
- اجرای مطلوب برنامه براساس دستورالعمل ارسالی در مدارس مجری برنامه مروج سلامت
- تهیه و تدوین محتوای آموزشی جهت دانش آموزان ، کارکنان و اولیاء
- برگزاری جلسات و اقدامات آموزشی (کارگاه) جهت توجیه اعضاء براساس اجزای ۸ گانه مدارس مروج سلامت
- جلب مشارک درون بخشی و برون بخشی به ویژه دانشگاه علوم پزشکی استان و شهرداری
- نظارت بر اجرای برنامه مروج سلامت
- انتخاب مدارس مجری براساس جدول ذیل:

ردیف	نام شهر / شهرستان	منطقه / ناحیه	شهری	روستایی	مقطع تحصیلی		جنسیت		نام مدرسه	نام مدیر	نام مراقب	تعداد دانش آموزان	شماره تلفن	آدرس
					ابتدایی	راهنمایی	دختر	پسر						

معیارهای انتخاب مدارس مجری:

- مدارس منتخب شهری دارای مراقب/ رابط بهداشت و مدارس روستایی، تحت پوشش بهورز فعال باشند.
- مدرسی که مدیر و کارکنان علاقمند و دلسوز در فعالیت‌های بهداشتی داشته و برخوردار از نمایندگان انجمن اولیاء و مربیان فعال، در اولویت می‌باشند.
- مدارس دارای پایگاه تغذیه سالم و اتاق بهداشت باشند.
- تشکل‌های بهداشتی دانش‌آموزی (بهداشتیاران و پیشگامان) در مدرسه فعال یا قابل سازماندهی و فعال سازی باشد.
- مدرسه از لحاظ ایمنی و وضعیت بهداشت محیط (بوژه سرویس‌های بهداشتی و آب‌خوری‌ها) مناسب و استاندارد بوده و کپسول اطفاء حریق و جعبه کمک‌های اولیه در مدرسه موجود باشد.
- در صورت امکان مدارس منتخب دارای خدمتگذار یا سرایدار موظف باشند.
- مدارس مجری از مشاور تمام وقت یا نیمه‌وقت برخوردار باشند.

تعهدات وزارت بهداشت، درمان و آموزش پزشکی

- تهیه و تامین پوستر/ استند مدارس مروج سلامت
- تهیه و تامین کتاب‌های آموزشی اولیاء و مربیان
- تهیه و تامین کتاب‌های آموزشی رابطین بهداشت
- تهیه و تامین کتاب‌های آموزشی دانش‌آموزان تحت پوشش برنامه
- برگزاری کارگاه آموزشی و توجیهی استان‌های مجری
- تهیه و تامین نشان یا تندیس مدارس مروج سلامت
- تهیه و تامین بسته‌های آموزشی جهت کارکنان مدارس تحت پوشش برنامه
- تهیه و تامین شناسنامه سلامت کارکنان مدارس و دانش‌آموزان تحت پوشش برنامه
- تهیه و تامین پرونده سلامت مدرسه
- پیگیری، نظارت و پایش طرح
- همکاری در اجرایی برنامه اختتامیه

تعهدات وزارت آموزش و پرورش

- ابلاغ دستورالعمل به استان‌های مجری
- همکاری در برنامه‌های آموزشی و توجیهی
- نظارت و پایش بر اجرای برنامه
- برگزاری کارگاه و جلسات توجیهی جهت مجریان طرح
- ابلاغ اعتبارات در راستای اقدامات برنامه به مدارس تحت پوشش و استان‌های مجری
- همکاری با وزارت بهداشت، درمان و آموزش پزشکی در تهیه، تامین و توزیع منابع آموزشی

ساختار و گردش کمیته‌های مدارس مروج سلامت (کمیته‌های راهبری)

برای پیشبرد برنامه و سازمان‌دهی مدارس مروج سلامت به ساختاری نیاز داریم که به توسعه این مدارس و تحقق اهداف آن کمک نماید. این ساختار باید در سطوح ملی، استانی، شهرستان و مدرسه وجود آید. بدین منظور باید کمیته‌های مدارس مروج سلامت از سطح ملی تا سطح مدرسه تشکیل شود. اعضای این کمیته‌ها متشکل از کلیه افراد و سازمان‌های ذی‌نفع خواهند بود.

سطح ملی

کمیته‌ای مرکب از :

در وزارت آموزش و پرورش

- قائم مقام تربیت بدنی و تندرستی یا نماینده تام‌الاختیار ایشان
- مدیر کل دفتر سلامت
- رئیس سازمان نوسازی، توسعه و تجهیز مدارس کشور
- کارشناس مسوول سلامت دفتر سلامت
- رئیس سازمان انجمن اولیا و مربیان
- مدیر کل دفتر تربیت بدنی



- کارشناس مسوول سازمان نوسازی، توسعه و تجهیز مدارس
- مدیر کل دفتر تالیف کتب درسی

در وزارت بهداشت

- معاون بهداشتی یا نماینده تام‌الاختیار ایشان
- مدیر کل سلامت خانواده، جمعیت و مدارس
- رئیس مرکز سلامت محیط و کار
- رییس اداره سلامت نوجوانان، جوانان و مدارس
- کارشناس مسوول سلامت نوجوانان، جوانان و مدارس
- کارشناس مسوول سلامت محیط و کار
- کارشناس مسوول آموزش سلامت
- کارشناس مسوول توسعه شبکه
- سازمان‌های دیگر همکار

ذی‌نفعان خارجی

- اداره کل سلامت شهرداری
- سازمان بهزیستی
- شورای سیاست‌گذاری سلامت صدا و سیما
- سازمان ملی جوانان

وظایف کمیته ملی

- تدوین و بازنگری خط مشی مشترک وزارت بهداشت، درمان و آموزش پزشکی و وزارت آموزش و پرورش
- تعهد به انجام فعالیت‌های مرتبط با برنامه مدارس مروج سلامت
- طرح‌ریزی برای اجرا و استقرار برنامه مدارس مروج سلامت براساس گزارش نیازسنجی‌های مربوطه در سراسر کشور
- تهیه و ابلاغ دستورالعمل‌ها و ضوابط مورد نیاز برنامه به کمیته‌های استانی
- صدور ابلاغ برای مجریان استانی
- برآورد هزینه‌ها و ابلاغ اعتبارات
- تعیین امکانات موجود در سطح کشور
- بازنگری و تولید منابع و محتوای آموزشی و توجیهی برای دانش‌آموزان، کارکنان و اولیا با مشارکت کمیته‌های استانی، شهرستانی و مدارس
- توزیع منابع آموزشی با توجه به نیاز استان
- تدوین آیین‌نامه مدارس مجری طرح و ضوابط اعطای نشان به مدرسه
- طراحی برنامه‌های آموزشی و تفریحی در سطح کشور
- برنامه‌ریزی دوره‌ها و کارگاه‌های آموزشی مربیان و دانش‌آموزان و در صورت نیاز اجرای دوره‌ها و برنامه‌های آموزشی و همایش‌ها برای کمیته‌های استانی
- نظارت و همکاری در اجرای آموزش‌ها توسط کمیته‌های استانی

- همکاری و کمک به کمیته‌های استانی به منظور اجرای مناسب برنامه و استقرار مدارس مروج سلامت در استان
- مشارکت در تدوین کوریکولوم آموزشی سلامت مدارس
- طراحی نظام پایش و ارزشیابی اجرای برنامه در سطح کشور (تدوین / بازنگری چک لیست‌های ممیزی داخلی و خارجی)
- هدایت، نظارت و پایش و ارزشیابی اجرای برنامه در سطح کشور
- تهیه، تامین و بازنگری شناسنامه سلامت کارکنان، دانش آموزان و پرونده سلامت مدارس
- بازنگری دوره‌ای برنامه و اصلاح آن (در صورت نیاز)
- تهیه و ارسال گزارش نهایی به وزارت بهداشت، درمان و آموزش پزشکی و وزارت آموزش و پرورش، مسئولین و دستگاه‌های ذیربط
- سایر اموری که بر حسب مورد در رابطه با اجرای برنامه مدارس مروج سلامت مورد نیاز خواهد بود

توجه

با توجه به محتوی جلسات از آموزش و پرورش: کارشناسان مسئول تربیت بدنی، مشاور امور بانوان، فعالیت اردویی - فرهنگی و هنری، آموزش ضمن خدمت، تألیف کتاب‌های درسی و از وزارت بهداشت، درمان و آموزش پزشکی: کارشناسان مسوول سلامت میانسالان، بهبود تغذیه، مرکز مدیریت بیماری‌ها، مرکز فوریت‌ها، سلامت روان به عنوان عضو موقتی در جلسات حضور خواهند داشت.* این موضوع کمیته‌های استانی و شهرستانی را نیز شامل می‌شود.

سطح استانی

کمیته‌ای مرکب از ذینفعان :

در سازمان آموزش و پرورش

- معاون پرورشی و تربیت بدنی یا نماینده تام‌الاختیار ایشان (دبیر کمیته)
- معاون آموزشی یا نماینده تام‌الاختیار ایشان
- رئیس گروه سلامت
- رئیس گروه تربیت بدنی
- کارشناس مسوول انجمن اولیا و مربیان
- کارشناس مسوول سازمان نوسازی، توسعه و تجهیز مدارس

در دانشگاه علوم پزشکی و خدمات بهداشتی، درمانی

- معاون بهداشتی یا نماینده تام‌الاختیار ایشان (رئیس کمیته)
- کارشناس مسوول سلامت نوجوانان، جوانان و مدارس
- کارشناس مسوول آموزش سلامت
- کارشناس مسوول سلامت محیط و کار

ذی‌نفعان خارجی

- مسئولین استانداری
- شورای تامین بهداشت استان

*. در زمان برنامه‌ریزی و اجرای فعالیت‌های مرتبط با سلامت میانسالان، بهبود تغذیه، سلامت روان و... مانند برنامه ارتقای سلامت کارکنان و یا پایگاه تغذیه سالم حضور کارشناسان مسوول میانسالان، تغذیه و روان در تمام جلسات ضروری است.



وظایف کمیته استانی

- نیازسنجی در سطح استان و تعیین امکانات موجود در سطح استان به منظور آمادگی برای اجرای برنامه و ارائه گزارش‌های لازم به کمیته ملی
- اخذ سیاست‌ها، برنامه‌ها و دستورالعمل‌ها از کمیته ملی و ابلاغ به کمیته‌های شهرستانی
- توزیع و تخصیص اعتبارات در سطح استان
- تولید منابع و محتوای آموزشی
- اخذ نقطه نظرات و بازخوردها از کمیته‌های شهرستانی و ارائه پیشنهادها و نظرات به کمیته ملی
- بررسی مشکلات موجود و برنامه‌ریزی برای رفع آنها در سطح استان
- تولید منابع و محتوای آموزشی
- طراحی و اجرای برنامه‌های آموزشی و تفریحی در سطح استان
- برنامه‌ریزی دوره‌ها و کارگاه‌های آموزشی در سطح استان و در صورت نیاز اجرای آموزش‌ها برای کمیته‌های شهرستانی
- نظارت بر حسن اجرای برنامه در سطح شهرستان‌ها
- آموزش به ممیزان داخلی و خارجی در سطح شهرستان
- هدایت، نظارت و پایش و ارزشیابی برنامه در سطح استان
- اخذ گزارش نتایج ممیزی‌های داخلی و خارجی و رتبه‌بندی مدارس و اعلام آن به کمیته ملی
- همکاری و پیگیری رفع مشکلات ایمنی، سلامت محیط و نواقص مشاهده شده در مدارس از طریق مرکز بهداشت و اداره کل نوسازی، توسعه و تجهیز مدارس استان
- ارسال گزارش جلسات و عملکرد به سطح بالاتر
- انجام سایر اموری که بر حسب مورد از طرف کمیته ملی اعلام می‌گردد

سطح شهرستانی

کمیته‌ای مرکب از ذینفعان مطابق با کمیته استانی

ذی‌نفعان خارجی

- مسوولین فرمانداری
- شورای تامین بهداشت شهرستان
- مسوولین کانون‌های فرهنگی، هنری (مساجد، شهرداری و

وظایف کمیته شهرستانی

- نیازسنجی و تعیین امکانات و مشکلات موجود در سطح شهرستان
- اخذ سیاست‌ها، برنامه‌ها و دستورالعمل‌ها از کمیته استانی و ابلاغ به کمیته‌های مدارس
- اخذ نقطه نظرات و بازخوردها از کمیته‌های مدارس و ارائه پیشنهادها و نظرات به کمیته استانی
- تعیین مدارس مجری در سطح شهرستان
- برآورد هزینه‌ها در سطح شهرستان
- بررسی مشکلات موجود و برنامه‌ریزی برای رفع آنها در سطح شهرستان

- طراحی و اجرای برنامه‌های آموزشی و تفریحی در سطح شهرستان
- مشارکت در بازرگری و تدوین شرح وظایف و آیین‌نامه اجرایی مدارس مجری برنامه و ضوابط اعطای نشان
- برنامه‌ریزی و اجرای دوره‌ها و کارگاه‌های آموزشی در سطح شهرستان و در صورت نیاز اجرای آموزش‌ها برای کمیته‌های مدارس
- تشکیل تیم ممیزی خارجی (اعضای تیم ممیزی خارجی عبارتند از کارشناسان مرکز بهداشت شهرستان شامل: کارشناسان سلامت نوجوانان، جوانان و مدارس - آموزش سلامت - بهبود تغذیه - سلامت محیط و کار - میانسالان - مرکز مدیریت بیماری‌ها که بنا به نیاز و صلاحدید کمیته شهرستانی قابل تغییر می‌باشد)
- پایش و ارزشیابی مدارس مجری طرح (ممیزی خارجی) و اعلام رتبه مدارس به کمیته استانی
- هدایت، نظارت و پایش و ارزشیابی برنامه در سطح شهرستان
- نظارت بر حسن اجرای برنامه در سطح مدارس و در صورت نیاز ارائه مشاوره‌های فنی به مدارس مجری برنامه
- همکاری و پیگیری رفع مشکلات ایمنی، سلامت محیط و نواقص مشاهده شده در مدارس از طریق مرکز بهداشت و اداره کل نوسازی، توسعه و تجهیز مدارس شهرستان
- ارسال گزارش جلسات و عملکرد به سطح بالاتر
- انجام سایر اموری که بر حسب مورد از طرف کمیته استانی اعلام می‌گردد

سطح مدرسه

کمیته سلامت مدرسه مرکب از:

- مدیر مدرسه یا معاون اجرایی مدرسه (رئیس کمیته)
- مربی بهداشت یا رابط بهداشت مدرسه (دبیر)
- مراقب پرورشی مدرسه
- نمایندگان معلمان مدرسه
- منتخب داوطلبان سلامت
- نمایندگان دانش آموزان یا شورای دانش آموزی مدرسه
- مسئول بوفه و تهیه و توزیع مواد غذایی
- نماینده شوراهای محلی
- نماینده انجمن اولیا و مربیان
- رئیس یا نماینده مرکز بهداشتی درمانی که مدرسه را تحت پوشش دارد

توجه:

اعضا کمیته مدرسه با نظر و صلاحدید رئیس کمیته مدرسه و کمیته شهرستانی و با توجه به نیازهای بهداشتی و ماهیت جامعه قابل افزایش است. این تیم رهبری و هدایت فعالیت‌های سلامت را در مدرسه به عهده دارد و کارکنان و دانش آموزان مدرسه را جهت ترویج مفهوم مدارس مروج سلامت آماده می‌کند.

فعالیت تیم مدرسه شامل موارد زیر خواهد بود:

- مدیریت در توسعه و ایجاد یک دیدگاه مشترک و تدوین یک برنامه عملیاتی
- تهیه برنامه زمان‌بندی برای اجرای برنامه
- اجرای برنامه مطابق برنامه عملیاتی و زمانبندی



- طراحی شیوه نظارت بر فعالیت‌های انجام شده از برنامه عملیاتی و تعیین مسئولیت‌ها برای اجرای فعالیت‌ها به طور آشکار
 - تهیه گزارش فعالیت‌های انجام شده
 - تشریح وظایف و توقعات اعضای تیم و نیز زمان برگزاری جلسات
 - هدایت یا هماهنگی در جهت ارایه روش‌های ارائه اطلاعات به کارکنان مدرسه و اعضای جامعه و برنامه‌ریزی و اجرای دوره‌های آموزشی برای دانش‌آموزان، اولیا و کارکنان
 - برقراری ارتباط با کارکنان بخش آموزش و بهداشت و درمان
- به طور ایده آل تیم سلامت مدرسه بین ۸ تا ۱۴ عضو دارد.

وظایف کمیته مدرسه

- تدوین و تعهد خط مشی سلامت مدرسه توسط مدیر مدرسه و نصب آن در محل‌های قابل دید در مدرسه
- برآورد و پیگیری تامین منابع آموزشی
- برآورد نیازهای بهداشتی مدرسه
- کمک به تعیین موضوعات بهداشتی که برای مدرسه از اولویت برخوردارند
- برآورد هزینه‌های سالانه
- ارتباط با شوراهای محلی و سایر افراد جامعه همکاری در جهت جلب مشارکت جامعه
- بررسی مشکلات موجود و برنامه ریزی برای رفع آنها در سطح مدرسه
- تصمیم‌گیری در مورد روشی که رهبران جامعه و دولت می‌توانند از آن طریق مدارس را به مکان‌های سالم‌تر و امن‌تر مبدل سازند، مانند ساختن توالت‌های بهداشتی، کاهش تردد و وسایل نقلیه در جاده‌ها و خیابان‌های مجاور مدرسه، جمع‌آوری زباله‌ها و برطرف کردن سایر آلودگی‌ها
- بررسی مشکلات بهداشتی موجود در سطح محله و برنامه‌ریزی برای رفع آنها از طریق جلب مشارکت جامعه
- ارایه پیشنهاد برای بازنگری و تولید منابع و محتوای آموزشی
- برنامه‌ریزی فعالیت‌های داوطلبانه
- تشکیل تیم ممیزی داخلی مدرسه متشکل از مراقب سلامت/ رابط بهداشت مدرسه، نماینده معلمان و کارکنان، نماینده اولیاء دانش‌آموزان و نماینده دانش‌آموزان
- یک نفر از افراد تیم باید به عنوان سرممیز انتخاب شود
- کلیه اعضا تیم باید از طرف مدیر مدرسه ابلاغ داشته باشند
- برنامه‌ریزی برای انجام دوره‌ای ممیزی داخلی
- همکاری با ممیزان خارجی
- نظارت بر اجرای برنامه‌های ارایه خدمات و مراقبت‌های سلامت و آموزش سلامت در سطح مدرسه
- برگزاری نمایشگاه، بسیج، مسابقات، نمایش و... با موضوعات سلامت و طراحی دوره‌های آموزشی و تفریحی در سطح مدرسه
- برنامه‌ریزی برای مشارکت داوطلبان در برنامه‌های ملی و محلی سلامت
- کمک به افزایش ارتباط بین مدرسه و برنامه‌های مراکز بهداشتی، درمانی
- نظارت بر اجرای برنامه مراقبت‌های سلامت کارکنان
- همکاری و پیگیری رفع مشکلات ایمنی، سلامت محیط و نواقص مشاهده شده در مدارس از طریق کمیته‌های شهرستانی

- برداشتن گام‌هایی به منظور ارتقای ایمنی و امنیت مدرسه مانند نرده‌کشی و تعیین انتظامات
- تهیه گزارش و تشویق اعضا به ادامه کار
- ارسال گزارش جلسات به سطح بالاتر
- انجام سایر اموری که بر حسب مورد از طرف کمیته شهرستانی اعلام می‌گردد

زمان و نحوه‌ی تشکیل جلسات کمیته‌ها

زمان تشکیل جلسات

- کمیته کشوری هر ۶ ماه یکبار (حداقل ۲ بار در طول سال تحصیلی)
- کمیته‌های استانی هر ۳ ماه یکبار (حداقل ۴ بار)
- کمیته‌های شهرستانی هر ۲ ماه یکبار (حداقل ۶ بار)
- کمیته‌های مدرسه هر ماه یکبار (حداقل ۹ بار)

توجه: در صورت نیاز تعداد جلسات کمیته‌ها افزایش خواهد یافت.

نحوه‌ی تشکیل جلسات

- کمیته‌ها باید حداقل با تعداد نصف بعلاوه یک نفر تشکیل گردد.
- رئیس و دبیر کمیته باید در جلسات حضور داشته باشند.
- در هر سطح رئیس و دبیر کمیته با ابلاغ مقام بالاتر انتخاب می‌گردد. بدین ترتیب که رئیس کمیته استانی با ابلاغ رئیس دانشگاه علوم پزشکی و خدمات بهداشتی درمانی و دبیر کمیته استانی با ابلاغ رئیس اداره کل آموزش و پرورش استان برای این سمت انتخاب می‌گردند. همچنین رئیس کمیته شهرستانی با ابلاغ مدیر شبکه بهداشت و درمان شهرستان و دبیر کمیته شهرستانی با ابلاغ رئیس سازمان آموزش و پرورش شهرستان انتخاب خواهند شد.

فرآیند ارزیابی و اعطای نشان به مدارس

بعد از انتخاب مدارس، چک لیست ممیزی داخلی در اختیار مدرسه قرار داده خواهد شد. این چک لیست توسط تیم ممیزی مدرسه تکمیل و نتیجه به کمیته شهرستانی / منطقه‌ای اطلاع داده می‌شود. این کمیته موظف است چک لیست را بررسی و اولین ممیزی خارجی را با استفاده از چک لیست‌های مربوطه انجام و به مدرسه فرصت دهد تا برای رفع مشکلات اقدام نماید. پس از آن مجدداً ممیزی خارجی انجام خواهد شد. پس از انجام ممیزی خارجی نهایی و در صورت کسب امتیاز لازم (حداقل ۵۵ امتیاز از ۱۰۰ امتیاز کل)، مدرسه به عنوان مروج سلامت شناخته شده و به ترتیب زیر رتبه‌بندی خواهد شد. (در تمام مراحل فوق دو طرف باید با یکدیگر همکاری نموده و در تعامل باشند)

- * مدرسه مروج سلامت ۵ ستاره..... ۹۱-۱۰۰ امتیاز
- * مدرسه مروج سلامت ۴ ستاره..... ۸۲-۹۰ امتیاز
- * مدرسه مروج سلامت ۳ ستاره..... ۷۳-۸۱ امتیاز
- * مدرسه مروج سلامت ۲ ستاره..... ۶۴-۷۲ امتیاز
- * مدرسه مروج سلامت ۱ ستاره..... ۵۵-۶۳ امتیاز



توجه:

- این فرآیند هر سال تکرار خواهد شد و اعطای مجدد نشان به کسب امتیاز لازم در ممیزی خارجی نهایی وابسته است.
- مدارس که امتیاز ۱۰۰ را کسب می‌کنند علاوه بر دریافت لوح ۵ ستاره، از امتیاز ویژه‌ای نیز برخوردار خواهند شد.
- کسب حداقل ۵۵٪ امتیازها در هر بخش نیز ضروری است، به این معنی که:
 - در ممیزی خارجی حداقل امتیاز کسب شده در بخش مدیریت مدرسه ۳ می‌باشد. همچنین مدرسه باید در بخش برنامه جامع آموزش سلامت حداقل ۶، در بخش ارائه خدمات بالینی در مدرسه حداقل ۹، در بخش سلامت محیط مدرسه حداقل ۱۲، در بخش بهبود تغذیه در مدارس حداقل ۶، در بخش تحرک فیزیکی و فعالیت بدنی در مدارس حداقل ۳، در بخش ارتقای سلامت کارکنان حداقل ۴، در بخش خدمات سلامت روان و مشاوره‌ای در مدارس حداقل ۶ و در بخش مشارکت والدین و جامعه در برنامه‌های سلامت در مدرسه و شبکه داوطلبان سلامت دانش‌آموزان نیز حداقل ۶ امتیاز کسب کرده باشد.
- مدارس که موفق به کسب حداقل ۵۵ درصد امتیازها نشده‌اند اما با تلاش توانسته‌اند پیشرفت قابل ملاحظه‌ای داشته باشند تشویق نامه‌ای به امضای مدیر شبکه بهداشت و درمان شهرستان و رئیس آموزش و پرورش شهرستان دریافت خواهند کرد.

چک لیست‌های ممیزی خارجی دو بخش است:

چک لیست «الف» مربوط به مشخصات عمومی مدرسه شامل نام مدرسه، کد مدرسه که توسط مسئول ملی برنامه به مدرسه تعلق می‌گیرد، آدرس و شماره تلفن مدرسه، منطقه (شهری، روستایی یا عشایری)، مقطع تحصیلی، نوع مدرسه (دخترانه، پسرانه یا مختلط)، نام مدیر مدرسه، تعداد دانش‌آموزان به تفکیک پایه تحصیلی، تعداد کلاس‌ها، دانش‌آموزان به تفکیک جنس و پایه تحصیلی، تعداد کلاس‌ها به تفکیک پایه تحصیلی، تعداد افراد مشارکت کننده در ارتقاء سلامت مدرسه (اولیا، مراقبان، دانش‌آموزان، معلمان و سایر کارکنان، افراد شوراهای محلی)، تعداد اعضا آموزش دیده تیم مروج سلامت در مدرسه (اولیا، مراقبان، دانش‌آموزان، معلمان و سایر کارکنان، افراد شوراهای محلی)، تعداد دانش‌آموزانی که بطور فعال در برنامه‌های مروج سلامت درگیرند به تفکیک جنس و پایه تحصیلی، مساحت مدرسه و فضاهای آموزشی، منطقه آموزش و پرورش، نام مراقب سلامت، طرح‌های بهداشتی که در مدرسه اجرا می‌شود مانند بهداشتیاریان، تعداد داوطلبان دانش‌آموزی، تعداد معلمان و سایر کارکنان.

چک لیست‌های «ب» مربوط به شاخص‌های مدارس مروج سلامت شامل چک لیست‌های:

۱. برنامه جامع آموزش سلامت
۲. ارائه خدمات بالینی در مدرسه
۳. سلامت محیط مدرسه
۴. بهبود تغذیه در مدرسه
۵. تحرک فیزیکی و فعالیت بدنی در مدرسه
۶. ارتقای سلامت کارکنان مدرسه
۷. خدمات سلامت روان و مشاوره‌ای در مدرسه
۸. مشارکت والدین و جامعه در برنامه‌های سلامت در مدرسه و شبکه داوطلبان سلامت دانش‌آموزان

قوانین و مقررات مالی، بودجه

اعتبارات از ردیف ۱۲۷۵۰۰ دفتر سلامت و پیشگیری وزارت آموزش و پرورش (قابل تخصیص به مدارس مجری برنامه) و برنامه ۳۰۳۰۲ ردیف ۱۲۹۰۰۰۹ دفتر سلامت جمعیت، خانواده و مدارس وزارت بهداشت، درمان و آموزش پزشکی به استان ها و دانشگاه ها ابلاغ می گردد.



چک لیست‌ها:

چک لیست ممیزی داخلی

فعالیت‌ها	امتیاز کل	امتیاز کسب شده	ملاحظات
۱- برنامه جامع آموزش سلامت در مدرسه	۱۳		
• وجود یک برد که در آن عناوین آموزشی مشخص باشد و نصب نشان مدرسه مروج سلامت در مدرسه	۲		
• برگزاری جلسات آموزشی توجیهی دانش‌آموزان، معلمان، کارکنان و اولیاء با حضور کارشناسان بهداشت مدارس شهرستان	۲		
• وجود مطالب و منابع آموزشی مرتبط با سلامت برای هر جزء از اجزای ۸ گانه HPS و مطلع بودن دانش‌آموزان، معلمان، کارکنان و اولیاء از محتوای آنها	۴		
• اجرای برنامه فعالیت‌های بهداشتی طبق تقویم مناسبت‌های بهداشتی	۱		
• برنامه‌ریزی و هماهنگی جهت ارائه آموزش‌های بهداشتی ویژه دانش‌آموزان، معلمان، کارکنان و اولیاء در قالب سخنرانی، مسابقات، نمایش و...	۴		
۲- ارائه خدمات بالینی در مدرسه	۱۷		
• وجود یک شناسنامه سلامت برای هر دانش‌آموز	۲		
• پیگیری و تکمیل واکسیناسیون دانش‌آموزان مدرسه	۲		
• انجام معاینات غربالگری دانش‌آموزان و شناسایی موارد نیازمند ارجاع	۲		
• وجود جعبه کمک‌های اولیه با تجهیزات کامل در مدرسه	۲		
• وجود حداقل یک نفر فرد آموزش دیده برای انجام کمک‌های اولیه	۱		
• پیگیری موارد ارجاع شده	۲		
• وجود اتاق بهداشت مجهز کامل	۲		
• وجود مراقب سلامت/رابط بهداشت در مدرسه به طور منظم و یا با برنامه تعیین شده	۲		
• تکمیل پرونده سلامت مدرسه	۲		
۳- سلامت محیط در مدرسه	۲۲		
مکان و فضای مناسب مدرسه	۲		
فضای مناسب کلاس‌ها، آزمایشگاه و ...	۲		
دسترسی به آب آشامیدنی سالم و آبخوری بهداشتی	۴		
دستشویی و توالت‌های بهداشتی	۲		
دفع بهداشتی فاضلاب	۱		
وجود نور و حرارت کافی، صدا، رطوبت، تهویه کلاس‌ها، آزمایشگاه و.....	۲		
ایمنی محیط مدرسه	۲		
دفع بهداشتی زباله و وجود سطل زباله‌های کافی	۱		
رعایت ایمنی و اقدامات مؤثر پیشگیری از حوادث	۲		

		۲	پاکیزگی و تمیزی محیط مدرسه
		۱	اهتمام در ایجاد فضای سبز در مدرسه
		۱	فعالیت‌های زیست محیطی
		۱۳	۴- بهبود تغذیه در مدرسه
		۳	وجود و رعایت فضای فیزیکی و تجهیزات پایگاه تغذیه سالم
		۱	نصب دستورالعمل مواد خوراکی مجاز و غیر مجاز در معرض دید دانش آموزان
		۲	رعایت فروش و مصرف مواد خوراکی سالم
		۲	نظارت و بازدید منظم از بوفه توسط مراقب سلامت/ رابط بهداشت و کارشناسان آموزش و پرورش و معاونت بهداشتی
		۲	داشتن گواهی صحت سلامت و مجوز فعالیت متصدی پایگاه و فروشنده مواد خوراکی
		۲	اجرای برنامه‌های فرهنگ‌سازی و آموزش تغذیه سالم در مدرسه
		۱	نظارت بر نحوه‌ی نگهداری، توزیع و مصرف مواد غذایی در مدرسه
		۵	۵- تحرک فیزیکی و فعالیت بدنی در مدرسه
		۱	انجام فعالیت جسمی دانش آموزان در زنگ ورزش و تربیت بدنی
		۱	اجرای فعالیت‌های فوق برنامه
		۱	اجرای برنامه‌های آموزشی و فرهنگی
		۱	فراهم آوردن فرصت مناسب برای حضور تمامی دانش آموزان در ورزش صبحگاهی
		۱	فراهم آوردن حداقل امکانات لازم برای فعالیت جسمی دانش آموزان در مدرسه
		۸	۶- ارتقای سلامت کارکنان مدرسه
		۲	وجود یک شناسنامه سلامت برای هر یک از معلمان و کارکنان
		۲	هماهنگی جهت انجام غربالگری سالیانه معلمان و کارکنان و شناسایی موارد نیازمند ارجاع
		۲	پیگیری موارد ارجاع شده
		۱	اهتمام در ایجاد تسهیلات اجتماعی، تفریحی، ورزشی برای معلمان و کارکنان مدرسه
		۱	هماهنگی جهت اجرا و شرکت معلمان و کارکنان مدرسه در دوره‌های آموزشی و ضمن خدمت مرتبط با سلامت
		۱۲	۷- خدمات سلامت روان و مشاوره‌ای، در مدرسه
		۲	وجود مشاور تمام وقت یا نیمه وقت
		۱	وجود برنامه‌های اجتماعی و تفریحی در مدرسه
		۱	آموزش مهارت‌های زندگی به دانش آموزان در مدرسه براساس کتابچه روان بهداشتی در ساعات پرورشی توسط آموزگاران دوره دیده
		۱	آموزش اولیای دانش آموزان در زمینه مهارت‌های فرزند پروری
		۲	شناسایی دانش آموزان در معرض خطر آسیب‌های اجتماعی و رفتارهای پرخطر



		۲	ارائه خدمات خاص به دانش‌آموزان در معرض خطر آسیب‌های اجتماعی و رفتارهای پرخطر و خانواده‌هایشان
		۲	شناسایی اختلالات روانی و رفتاری در دانش‌آموزان و ارائه خدمات به دانش‌آموزان شامل ارجاع، پیگیری و مراقبت
		۱	عدم اجرای تنبیهات جسمی و روانی دانش‌آموزان
		۱۰	۸- مشارکت والدین و جامعه در برنامه‌های ارتقای سلامت در مدرسه و شبکه داوطلبان سلامت دانش‌آموزان
		۲	پیگیری مسائل سلامت مدرسه در انجمن اولیاء و مربیان
		۱	جلب مشارکت و پشتیبانی سازمان‌ها، انجمن‌های محلی، خیرین و ... از مدرسه مروج سلامت (مالی، نیروی انسانی، ...)
		۲	اجرا برنامه‌های آموزش سلامت برای خانواده‌های دانش‌آموزان و اعضای جامعه پیرامون و مرتبط با مدرسه
		۱	وجود تیم بهداشتیاران آموزش دیده در مدرسه (در ۵ گروه اصلی)
		۱	اقدامات مؤثر در ارتقاء فعالیت بهداشتیاران
		۱	فعال بودن شبکه داوطلبان سلامت دانش‌آموزی در مدرسه
		۱	آموزش سلامت توسط همسالان آموزش دهنده
		۱	فعال بودن شورای دانش‌آموزی در مسائل مربوط به سلامت مدرسه
		۱۰۰	جمع

دستورالعمل تکمیل ممیزی داخلی:

۱- برنامه جامع آموزش سلامت در مدرسه

- وجود یک برد که در آن عناوین آموزشی که در مدرسه آموزش داده می شود مشخص باشد ۱ امتیاز، وجود نشان مدرسه مروج سلامت ۱ امتیاز، در غیر اینصورت امتیاز صفر (جمع ۲ امتیاز)
- برگزاری جلسه توجیهی برای دانش آموزان ۱، جلسه برای معلمان و کارکنان ۱ با حضور کارشناسان بهداشت مدارس شهرستان امتیاز (۲ امتیاز)
- وجود مطالب و منابع آموزشی مرتبط با سلامتی در قالب بروشور و پمفلت یا نصب تراکت و پوستر آموزشی و فیلم های آموزشی برای هر جزء از اجزای ۸ گانه مدارس مروج سلامت ۰/۵ امتیاز (جمع ۴ امتیاز)
- اجرای حداقل دو فعالیت بهداشتی طبق تقویم مناسبت های بهداشتی ۱ امتیاز، یک فعالیت ۰/۵ امتیاز و عدم اجرا صفر امتیاز (جمع ۱ امتیاز)
- ارائه دو شیوهی آموزشی آموزش های بهداشتی برای دانش آموزان و دو شیوهی آموزشی برای معلمان و کارکنان ۴، یک شیوهی آموزشی برای هر کدام ۲ امتیاز و عدم اجرا صفر امتیاز (جمع ۴ امتیاز)

۲- ارائه خدمات بالینی در مدرسه

- وجود شناسنامه سلامت برای بیش از ۹۰٪ دانش آموزان ۲ امتیاز، بین ۵۰ تا ۹۰٪ ۱ امتیاز و زیر ۵۰٪ صفر امتیاز (جمع ۲ امتیاز)
- واکسیناسیون ۱۰۰٪ ۲ امتیاز، بین ۹۰ تا ۱۰۰٪ ۱ امتیاز و زیر ۹۰٪ صفر امتیاز (جمع ۲ امتیاز)
- غربالگری و ارجاع کامل موارد در انتهای هر فصل مطابق دستورالعمل ۲ امتیاز، ناقص ۱ امتیاز و عدم اجرا صفر امتیاز (جمع ۲ امتیاز)
- وجود جعبه کمک های اولیه که بطور کامل مطابق مقررات بهداشت حرفه ای است باشد (ردیف ۱۲۹ و ۱۳۰ فرم وضعیت ایمنی و بهداشت محیط مدرسه) ۲ امتیاز، وجود جعبه کمک های اولیه که بطور کامل مطابق مقررات بهداشت حرفه ای نیست ۱ امتیاز و عدم وجود جعبه کمک های اولیه صفر امتیاز (جمع ۲ امتیاز)
- وجود حداقل یک نفر فرد آموزش دیده برای انجام کمک های اولیه مطابق مقررات بهداشت حرفه ای ۱ و عدم وجود صفر امتیاز (جمع ۱ امتیاز)
- پیگیری کامل موارد ارجاع شده در انتهای هر فصل مطابق دستورالعمل ۲ امتیاز، ناقص ۱ امتیاز و عدم اجرا صفر امتیاز (جمع ۲ امتیاز)
- وجود اتاق بهداشت با تجهیزات کامل مطابق ماده ۲۸ آئین نامه بهداشت محیط مدارس ۲ امتیاز، تجهیزات ناقص ۱ امتیاز و عدم وجود صفر امتیاز (جمع ۲ امتیاز)
- وجود مراقب سلامت یا رابط بهداشت در مدرسه به طور منظم و یا با برنامه تعیین شده براساس آئین نامه اجرایی تامین، حفظ و ارتقای سلامت جسمی، روانی و اجتماعی دانش آموزان حداقل ۳ روز در هفته ۲ امتیاز، کمتر از ۳ روز ۱ امتیاز و عدم وجود صفر امتیاز (جمع ۲ امتیاز)
- وجود پرونده سلامت مدرسه تکمیل شده مطابق دستورالعمل ۲ امتیاز، ناقص ۱ امتیاز و عدم تکمیل صفر امتیاز (جمع ۲ امتیاز)



۳- سلامت محیط در مدرسه (مطابق آئین نامه بهداشت محیط مدارس)

- اگر مکان و فضای مدرسه از نظر محل احداث، مساحت زمین، نقشه ساختمانی و... مناسب است، مطابق ماده ۱-۳، ۱۶، ۱۷ و ۳۳ آئین نامه بهداشت محیط مدارس (ردیف ۳-۱، ۱۷، ۲۱، ۳۳-۳۱ و ۷۴ فرم وضعیت ایمنی و بهداشت محیط مدرسه) ۲ امتیاز
- اگر دیوارها، کف، سقف، ابعاد کلاس ها، آزمایشگاه و... مناسب است، مطابق ماده ۴، ۵، ۶ و ۸ آئین نامه بهداشت محیط مدارس (ردیف ۲۰-۱۸ و ردیف ۲۲، ۳۴، ۶۸، ۱۱۳ و ۱۱۴ فرم وضعیت ایمنی و بهداشت محیط مدرسه) ۲ امتیاز (هر کدام ۰/۲۵ امتیاز)
- اگر آب مصرفی مورد تایید بهداشت محیط محل باشد (مطابق ماده ۱۹ آئین نامه بهداشت محیط مدارس ردیف ۴۱-۳۵ فرم وضعیت ایمنی و بهداشت محیط مدرسه ۱/۵ امتیاز، حجم آب مورد استفاده متناسب با تعداد دانش آموزان باشد) حداقل ۱۵ لیتر در روز برای هر دانش آموز (۰/۵، آبخوری به تعداد کافی (برای هر ۴۵ دانش آموز یک آبخوری) و متناسب با سن دانش آموز (بین ۱۰۰-۷۵ سانتی متر بالاتر از سطح زمین) ۱ امتیاز، سرویس های بهداشتی کاملاً مجزا و سالم و بهداشتی باشد ۱ امتیاز (با فاصله حداقل ۱۵ متر) جمع ۴ امتیاز
- اگر دست شویی و توالت ها مطابق ماده ۲۰ آئین نامه بهداشت محیط مدارس (ردیف ۴۷-۴۲ و ۶۹ فرم وضعیت ایمنی و بهداشت محیط مدرسه) سالم و بهداشتی و به تعداد کافی باشند (برای هر ۴۰ دانش آموز یک توالت و برای هر ۶۰ دانش آموز یک دستشویی)، ارتفاع دست شویی ها متناسب با سن دانش آموزان (بین ۷۵-۶۰ سانتی متر بالاتر از سطح زمین) باشد و اگر در دست شویی ها مخزن ثابت صابون مایع قابل استفاده وجود داشته و لوله کشی روی دستشویی انجام شده باشد ۲ امتیاز (موارد ۴۷-۴۲ هر کدام ۰/۲۵ و مورد ۶۹ نیم امتیاز).
- اگر مطابق ماده ۲۱ آئین نامه بهداشت محیط مدارس (ردیف ۵۰-۴۸ فرم وضعیت ایمنی و بهداشت محیط مدرسه) دفع فاضلاب بر اساس استانداردهای موجود از نظر بهداشتی طراحی و اجرا شده و به روش بهداشتی انجام می گیرد و حجم سپتیک تانک چاه جاذب با توجه به ظرفیت مدرسه تعیین شده باشد ۱ امتیاز (موارد ۴۸ و ۴۹ هر کدام ۰/۲۵ و ۵۰ نیم امتیاز)
- اگر مطابق ماده ۲۲، ۲۳ و ۳۳ آئین نامه بهداشت محیط مدارس (ردیف ۵۸-۵۱، ۷۰، ۸۱، ۱۰۵، ۱۰۶، ۱۰۷، ۱۱۱، ۱۱۶، ۱۱۵، ۱۳۵ فرم وضعیت ایمنی و بهداشت محیط مدرسه) نور، حرارت، صدا، رطوبت و تهویه کلاس ها، آزمایشگاه و... طبیعی و مناسب باشد ۲ امتیاز (۵۴-۵۱ نیم، ۵۸-۵۵ نیم امتیاز، ۸۱، ۱۰۵، ۱۰۶، ۱۰۷، نیم امتیاز ۱۱۱، ۱۱۵، ۱۱۶ و ۱۳۵ نیم امتیاز)
- اگر محیط مدرسه از نظر وسایل اطفاء حریق، راه های فرار، اصول طراحی سازه های ایمنی و... ایمن باشد ۲ امتیاز (مطابق ماده ۲۴ آئین نامه بهداشت محیط مدارس- ردیف ۶۴-۶۰، ۱۰۹، ۱۰۸، ۱۱۲، ۱۲۶، ۱۲۷، ۱۲۸، ۱۳۳، ۱۳۴ فرم وضعیت ایمنی و بهداشت محیط مدرسه- وسایل اطفاء حریق دارای تاریخ معتبر شارژ، به تعداد کافی وجود داشته باشد و کارکنان مدرسه مهارت استفاده از این وسایل را داشته باشند- تابلو برق، کلید و پریزهای برق سالم و دارای حفاظ مناسب باشد- حداقل دو راه فرار برای مواقع اضطراری در هر ساختمان وجود و دانش آموزان به راحتی به آن دسترسی داشته باشند- زنگ خطر به منظور استفاده در شرایط اضطرار وجود داشته و محل فرار اضطراری دانش آموزان با علائم ویژه مشخص گردیده باشد)
- وجود سطل زباله کافی در کلاس ها به تناسب مساحت هر کلاس و در سایر قسمت ها و دفع بهداشتی زباله ۱ امتیاز (مطابق ماده ۲۵ آئین نامه بهداشت محیط مدارس - ردیف ۶۶-۶۵ فرم وضعیت ایمنی و بهداشت محیط مدرسه- زباله دان بهداشتی درب دار، ضد زنگ، با ظرفیت و تعداد مناسب و با کیسه زباله در کلیه قسمت های مدرسه وجود داشته باشد و زباله ها روزانه و به موقع جمع آوری و دفع گردد)

- رعایت ایمنی و اقدامات پیشگیری از حوادث ۲ امتیاز (پله‌ها، بالکن/ تراس، وسایل اعلام و اطفاء حریق، حوض و... مطابق ماده ۹ تا ۱۵ آئین نامه بهداشت محیط مدارس و مطابق با مقررات بهداشت حرفه‌ای- ردیف ۳۰-۲۳، ۵۹، ۶۷، ۷۱، ۱۰۲، ۱۰۳، ۱۰۴، ۱۱۰، ۱۱۷، ۱۱۸، ۱۱۹، ۱۲۳، ۱۲۱-۱۳۸، ۱۳۶، فرم وضعیت ایمنی و بهداشت محیط مدرسه- ردیف ۳۰-۲۳ نیم امتیاز، ۵۹، ۶۷، ۷۱، ۱۰۲، ۱۰۳، ۱۰۴، نیم امتیاز ۱۱۸، ۱۱۰، ۱۱۷، ۱۱۹، نیم امتیاز و ۱۲۱، ۱۲۲، ۱۲۳، ۱۳۸-۱۳۶ نیم امتیاز)
- پاکیزگی و تمیزی محیط مدرسه ۲ امتیاز، مطابق با ماده ۲ و ۳۱ آئین نامه بهداشت محیط مدارس و مقررات بهداشت حرفه‌ای (ردیف ۱۶، ۷۳، ۸۰-۷۶، ۱۲۰ فرم وضعیت ایمنی و بهداشت محیط مدرسه- هر کدام ۰/۲۵)
- فضای سبز به ازای هر دانش آموز ۰/۵ متر مربع ۱ امتیاز، کمتر از آن ۰/۵ امتیاز و فقدان فضای سبز صفر امتیاز، مطابق ماده ۳۰ آئین نامه بهداشت محیط مدارس
- اگر در مدرسه اقدامات زیست محیطی مانند تفکیک و جداسازی زباله و صرفه جویی در مصرف کاغذ و قرار دادن سطل‌های جداگانه و آموزش دانش آموزان برای استفاده از آن‌ها انجام می‌شود ۱ امتیاز (ردیف ۸۲ و ۸۳ فرم وضعیت ایمنی و بهداشت محیط مدرسه)

ع- بهبود تغذیه در مدرسه

- وجود مکانی در مدرسه که مواد خوراکی به عنوان میان وعده از طریق آن به دانش آموزان عرضه می‌گردد، ساختمان آن مطابق با آئین نامه بهداشت محیط مدارس می‌باشد و وجود تجهیزات لازم ۱ امتیاز (جمع ۳ امتیاز)- رعایت ردیف ۴، ۱۰، ۱۳ و ۱۵ فرم وضعیت ایمنی و بهداشت محیط مدرسه و دستورالعمل بهداشتی پایگاه تغذیه سالم و تعاونی‌های مدارس و آئین نامه مقررات بهداشتی پایگاه تغذیه سالم یک امتیاز، ردیف ۳۳، ۳۶، ۳۷، ۳۸، ۳۹ و ۴۰ یک امتیاز، ردیف ۴۱، ۴۳، ۴۲، ۴۶ یک امتیاز، ۴۷، ۴۸، ۴۹ و ۵۲ یک امتیاز
- اگر فهرست مواد غذایی قابل عرضه و جدول مواد غذایی که عرضه آن در پایگاه‌های تغذیه سالم غیرمجاز است در محل مناسب و در معرض دید دانش آموزان و کارکنان نصب شده باشد ۱ امتیاز (مجاز ۰/۵ و غیرمجاز نیز ۰/۵) در غیر اینصورت صفر امتیاز
- مطابق دستورالعمل بهداشتی پایگاه تغذیه سالم و تعاونی‌های مدارس و ماده ۲ آئین نامه بهداشت محیط مدارس و مقررات بهداشت محیط (ردیف ۱۱، ۱۲، ۱۴ و ۷۵ فرم وضعیت ایمنی و بهداشت مدرسه) رعایت فروش انواع خوراکی‌های بسته‌بندی شده ۰/۵ امتیاز، مصرف خوراکی‌های سالم شامل لقمه سالم ۰/۵ امتیاز و غذاهای پخته شده به شرط داشتن کلیه شرایط ۱ امتیاز (جمع ۲ امتیاز)
- نظارت و بازدید منظم بوفه توسط مراقب سلامت/ رابط بهداشت ۱ امتیاز و توسط کارشناسان معاونت بهداشتی و یا آموزش و پرورش نیز ۱ امتیاز (جمع ۲ امتیاز)
- مطابق دستورالعمل بهداشتی پایگاه تغذیه سالم و تعاونی‌های مدارس اگر فروشنده مواد خوراکی شرایط لازم برای اخذ تایید صلاحیت کار در پایگاه تغذیه سالم را داشته باشد و شرایط لازم برای تصدی پایگاه و فروش مواد خوراکی را داشته باشد ۲ امتیاز (رعایت ماده ۱ تا ۸ یک امتیاز و ۹ تا ۱۲ و ۵ تا ۹ یک امتیاز)
- انجام برنامه‌های فرهنگی، آموزشی، اجتماعی نظیر مناسبت‌های تغذیه‌ای، جشنواره غذا و... برای آموزش و تشویق دانش آموزان و کارکنان به استفاده از مواد خوراکی سالم و استفاده نکردن از مواد خوراکی کم‌ارزش تغذیه‌ای بیشتر از دو برنامه ۲ امتیاز، یک یا دو برنامه ۱ امتیاز و عدم اجرای برنامه‌های فرهنگ سازی تغذیه صفر امتیاز (جمع ۲ امتیاز)
- نظارت بر نحوه نگهداری، توزیع و مصرف مواد غذایی در مدرسه مطابق با ماده ۲ آئین نامه بهداشت محیط



مدارس و مقررات بهداشت محیط (ردیف ۱۱، ۱۲، ۱۴ و ۷۵ فرم وضعیت ایمنی و بهداشت مدرسه)، دستورالعمل بهداشتی پایگاه تغذیه سالم و تعاونی‌های مدارس و آئین نامه مقررات بهداشتی پایگاه تغذیه سالم و دستورالعمل شیر مدرسه ایران ۱ امتیاز (نحوه ی صحیح نگهداری ۰/۵ امتیاز و نحوه ی صحیح مصرف ۰/۵ امتیاز)

۵- تحرک فیزیکی و فعالیت بدنی در مدرسه

- اگر در زنگ ورزش و تربیت بدنی دانش آموزان فعالیت‌های بدنی انجام می‌دهند ۱ امتیاز در غیر اینصورت صفر امتیاز
- در صورت فراهم بودن فرصت حضور تمامی دانش‌آموزان در ورزش صبحگاهی ۱ امتیاز
- اجرای فعالیت‌های فوق برنامه مانند راه‌پیمایی، کوهنوردی، تیم‌های ورزشی و ۱ امتیاز
- اجرای برنامه‌های آموزشی در خصوص اهمیت و تشویق دانش‌آموزان، معلمان و اولیاء به انجام فعالیت فیزیکی و مزایا و معایب ناشی از بی تحرکی و بیماری‌های ناشی از آن ۰/۵ امتیاز و برگزاری مسابقات مقاله‌نویسی، قصه نویسی، نقاشی و ... با موضوعاتی مانند مزایای ورزش، معایب ورزش نکردن، مضرات چاقی ۰/۵ امتیاز
- اگر حداقل امکانات مانند محیط مناسب و وسایل لازم برای فعالیت جسمی دانش‌آموزان در مدرسه فراهم باشد ۱ امتیاز (هر کدام ۰/۵ امتیاز)

۶- ارتقای سلامت کارکنان مدرسه

- وجود شناسنامه سلامت برای بیش از ۹۰٪ معلمان و کارکنان ۲ امتیاز، بین ۵۰ تا ۹۰٪ یک امتیاز و زیر ۵۰٪ صفر امتیاز (جمع ۲ امتیاز)
- انجام غربالگری ۱ و شناسایی موارد نیازمند ارجاع ۱ امتیاز (جمع ۲ امتیاز)
- پیگیری کامل موارد ارجاع شده مطابق دستورالعمل ۲ امتیاز، ناقص ۱ امتیاز و عدم اجرا صفر امتیاز (جمع ۲ امتیاز)
- اگر تسهیلات اجتماعی، تفریحی، ورزشی مانند تسهیلات استفاده از مکان‌های ورزشی، شرکت در اردوهای زیارتی، تفریحی و ... فراهم باشد ۱ امتیاز
- اگر معلمان و کارکنان در دوره‌های آموزشی ضمن خدمت مرتبط با سلامت شرکت دارند ۱ امتیاز

۷- خدمات سلامت روان و مشاوره‌ای، در مدرسه

- وجود مشاور تمام وقت ۲ امتیاز، نیمه وقت ۱ امتیاز و عدم وجود مشاور صفر امتیاز (جمع ۲ امتیاز)
- وجود برنامه‌های اجتماعی و تفریحی در مدرسه (مانند اردوها، اجرای مناسبت‌ها و ...) ۱ امتیاز
- آموزش دانش‌آموزان به منظور توانمندسازی آنها در زمینه مهارت‌های زندگی از طریق برگزاری کلاس‌ها و سایر فعالیت‌های آموزشی توسط آموزگاران دوره دیده ۱ امتیاز
- آموزش اولیای دانش‌آموزان به منظور توانمندسازی آنها در زمینه مهارت‌های فرزندپروری از طریق برگزاری کلاس‌ها و سایر فعالیت‌های آموزشی توسط افراد دوره دیده ۱ امتیاز
- شناسایی ۹۰ تا ۱۰۰٪ دانش‌آموزان در معرض خطر آسیب‌های اجتماعی و رفتارهای پرخطر (مانند فرزندان طلاق، فقر اقتصادی، بیش‌فعالی، خودکشی، سوء مصرف مواد، سیگار و ...) ۲ امتیاز، بین ۵۰ تا ۹۰٪ یک امتیاز و زیر ۵۰٪ صفر امتیاز (جمع ۲ امتیاز)
- ارائه خدمات خاص به دانش‌آموزان در معرض خطر آسیب‌های اجتماعی و رفتارهای پرخطر ۱ امتیاز و خانواده‌هایشان ۱ امتیاز (جمع ۲ امتیاز)
- شناسایی اختلالات روانی و رفتاری در دانش‌آموزان ۱ امتیاز و ارائه خدمات مداخله‌ای و حمایتی نظیر ارجاع،

پیگیری و مراقبت زیر نظر مدیریت مدرسه و ثبت موارد مذکور در شناسنامه بهداشتی آنها ۱ امتیاز (جمع ۲ امتیاز)

• عدم اجرای تنبیهات جسمی و روانی دانش آموزان مانند تهدید، کتک زدن، بیرون انداختن از کلاس، ایستاده نگهداشتن در کلاس و ... ۱ امتیاز

۸- مشارکت والدین و جامعه در برنامه‌های ارتقای سلامت در مدرسه و شبکه داوطلبان سلامت دانش آموزان

• اگر مدرسه دارای انجمن اولیاء و مربیان فعال است که بطور مرتب تشکیل جلسه می‌دهد ۱ امتیاز و در جلسات آن موضوعات بهداشتی بررسی شده است ۱ امتیاز (جمع ۲ امتیاز)

• مشارکت و پشتیبانی مالی و معنوی سازمان‌های دولتی و نیمه دولتی مانند شهرداری مناطق، انجمن‌های محلی مانند شوراهای شهر و روستا و سازمان‌های غیر دولتی مانند خیرین و ... ۱ امتیاز

• اجرای برنامه‌های آموزشی برای خانواده‌ها ۱ امتیاز و برای افراد جامعه پیرامون مدرسه که به نحوی به سلامت مدرسه ارتباط دارند مانند فروشنده‌های مواد غذایی و ... ۱ امتیاز

• اگر مدرسه تیم بهداشتیاران آموزش دیده در ۵ گروه اصلی را دارد ۲ امتیاز، اگر حداقل ۳ گروه دارد ۱ امتیاز و اگر وجود ندارد صفر امتیاز

• اگر اقداماتی مانند تشکیل کلاس‌های مدون / جلسات مستمر آموزشی و ... برای ارتقاء فعالیت‌های بهداشتیاران انجام می‌شود ۱ امتیاز

• اگر شبکه داوطلبان سلامت دانش آموزی فعال وجود دارد ۱ امتیاز

• اگر برنامه‌های آموزش سلامت توسط همسالان آموزش داده می‌شود ۱ امتیاز

• اگر شوراهای دانش آموزی فعال در زمینه سلامت مدرسه (شناسایی و حل مشکلات) وجود دارد ۱ امتیاز



چک لیست های ممیزی خارجی:

چک لیست " الف " - مشخصات کلی مدرسه مروج سلامت	
نام مدرسه	کد مدرسه □□-□□-□□-□□
آدرس مدرسه:	
تلفن مدرسه:	
منطقه: شهری <input type="checkbox"/> روستایی <input type="checkbox"/> عشایری <input type="checkbox"/>	
مقطع تحصیلی: ابتدایی <input type="checkbox"/> راهنمایی <input type="checkbox"/> دبیرستان <input type="checkbox"/>	
نوع مدرسه: دولتی <input type="checkbox"/> غیرانتفاعی <input type="checkbox"/> غیره با ذکر نام <input type="checkbox"/>	
نام مدیر مدرسه:	
نام مراقب سلامت:	
تعداد دانش آموزان: تعداد کارکنان: معلمین..... سایر کارکنان	
مساحت مدرسه: مساحت فضاهای آموزشی (بطور متوسط):	
تعداد دانش آموزان به تفکیک پایه تحصیلی:	
اول..... دوم..... سوم..... چهارم..... پنجم.....	
تعداد کلاس ها به تفکیک پایه تحصیلی:	
اول..... دوم..... سوم..... چهارم..... پنجم.....	
تعداد اعضا آموزش دیده تیم مروج سلامت (مشارکت کننده در ارتقاء سلامت مدرسه):	
اولیاء مربیان..... دانش آموزان معلمین..... سایر کارکنان شوراهای محلی	
تعداد دانش آموزانی که بطور فعال در برنامه های مروج سلامت همکاری دارند به تفکیک پایه تحصیلی:	
اول دوم سوم چهارم پنجم	
آیا مدارک و مستندات لازم در مدرسه مروج سلامت موجود است؟(۱ امتیاز) <input type="checkbox"/> بله <input type="checkbox"/> خیر	
آیا کمیته سلامت مدرسه مطابق دستورالعمل تشکیل شده و صورجلسات آن موجود است؟(۰/۵ امتیاز) <input type="checkbox"/> بله <input type="checkbox"/> خیر	
آیا کمیته سلامت مدرسه مشکلات را شناسایی و نسبت به حل آنها اقدام کرده است؟(۱/۵ امتیاز) <input type="checkbox"/> بله <input type="checkbox"/> خیر	
آیا برنامه عملیاتی به منظور حل مشکلات سلامت مدرسه تهیه شده است؟(۱/۵ امتیاز) <input type="checkbox"/> بله <input type="checkbox"/> خیر	
آیا مشکلات سلامت مدرسه به منظور جلب حمایت های مالی و اجرایی و جلب همکاری، به سطوح مدیریتی آموزش و پرورش و سایر سازمان های مرتبط گزارش شده است؟(۰/۵ امتیاز) <input type="checkbox"/> بله <input type="checkbox"/> خیر	

چک لیست "ب" - شاخص های مدرسه مروج سلامت			
ملاحظات	امتیاز کسب شده	امتیاز کل	عنوان
		۱۲	۱- چک لیست برنامه جامع آموزش سلامت
مشاهده تابلوی اطلاع رسانی		۱	آیا تابلو اطلاع رسانی در خصوص فعالیت های آموزشی مدرسه مروج سلامت در مدرسه وجود دارد؟ بله <input type="checkbox"/> خیر <input type="checkbox"/>
مشاهده نشان مدرسه		۱	آیا نشان مدرسه مروج سلامت در مدرسه وجود دارد؟ بله <input type="checkbox"/> خیر <input type="checkbox"/>
مشاهده مدارک و مستندات		۱	آیا فردی به عنوان هماهنگ کننده برنامه های آموزشی مروج سلامت در مدرسه تعیین شده است؟ بله <input type="checkbox"/> خیر <input type="checkbox"/>
مشاهده مستندات جلسات		۲	آیا جلسات توجیهی برای دانش آموزان، معلمان و کارکنان برگزار شده است؟ بله <input type="checkbox"/> خیر <input type="checkbox"/>
مشاهده محتوی آموزشی موجود		۲	آیا محتوی آموزشی در ارتباط با موارد ۸ گانه اجزاء HPS برای دانش آموزان، معلمان و کارکنان، اولیاء در مدرسه وجود دارد؟ بله <input type="checkbox"/> خیر <input type="checkbox"/>
مشاهده مستندات توزیع ... و ...		۲	آیا محتوی آموزشی بین دانش آموزان، کارکنان و اولیاء توزیع شده است؟ بله <input type="checkbox"/> خیر <input type="checkbox"/>
مشاهده مستندات و گزارش مراسم		۱	آیا مراسم گرامیداشت مناسبیت های بهداشتی در مدرسه برگزار شده است؟ بله <input type="checkbox"/> خیر <input type="checkbox"/>
مشاهده برنامه آموزشی و مستندات آن		۲	آیا آموزش های بهداشتی ویژه دانش آموزان، معلمان و کارکنان ارائه شده است؟ بله <input type="checkbox"/> خیر <input type="checkbox"/>
ملاحظات:			



ملاحظات	امتیاز کسب شده	امتیاز کل	عنوان
		۱۶	۲- چک لیست ارائه خدمات بالینی در مدرسه
مطابق ماده ۲۸ آئین نامه بهداشت محیط مدارس		۲	آیا اتاق بهداشت مجهز در مدرسه وجود دارد؟ <input type="checkbox"/> خیر <input type="checkbox"/> بله
مطابق آئین نامه اجرایی تامین، حفظ و ارتقای سلامت جسمی، روانی و اجتماعی دانش آموزان		۲	آیا مراقب سلامت/ رابط بهداشت بطور منظم یا با برنامه تعیین شده در مدرسه حضور دارد؟ <input type="checkbox"/> خیر <input type="checkbox"/> بله
مطابق دستورالعمل ایمنسازی		۱	آیا واکسیناسیون دانش آموزان طبق دستورالعمل انجام شده و اطلاعات آن در دسترس می باشد؟ <input type="checkbox"/> خیر <input type="checkbox"/> بله
		۲	آیا هر دانش آموز یک شناسنامه سلامت دارد؟ <input type="checkbox"/> خیر <input type="checkbox"/> بله
مطابق دستورالعمل شناسنامه سلامت دانش آموز		۲	آیا شناسنامه بهداشتی دانش آموزی به درستی تکمیل و معاینات روتین پزشکی و غیر پزشکی شده است؟ <input type="checkbox"/> خیر <input type="checkbox"/> بله
مطابق دستورالعمل شناسنامه سلامت دانش آموز		۱	آیا موارد نیازمند ارجاع شناسایی شده اند؟ <input type="checkbox"/> خیر <input type="checkbox"/> بله
مطابق دستورالعمل شناسنامه سلامت دانش آموز		۱	آیا نظام ارجاع در مدرسه اجرا می شود؟ <input type="checkbox"/> خیر <input type="checkbox"/> بله
مطابق دستورالعمل شناسنامه سلامت دانش آموز		۱	آیا موارد ارجاع شده پیگیری می شوند؟ <input type="checkbox"/> خیر <input type="checkbox"/> بله
مطابق دستورالعمل پرونده سلامت مدرسه		۲	آیا پرونده سلامت مدرسه به درستی تکمیل می شود؟ <input type="checkbox"/> خیر <input type="checkbox"/> بله
مطابق مقررات بهداشت حرفه ای		۱	آیا جعبه کمک های اولیه در مدرسه وجود دارد؟ <input type="checkbox"/> خیر <input type="checkbox"/> بله
مطابق مقررات بهداشت حرفه ای		۱	آیا آموزش کمک های اولیه در مدرسه به مسئولین و دانش آموزان ارائه گردیده و حداقل یک فرد آموزش دیده برای انجام کمک های اولیه در مدرسه حضور دارد؟ <input type="checkbox"/> خیر <input type="checkbox"/> بله
ملاحظات:			

ملاحظات	امتیاز کسب شده	امتیاز کل	عنوان
		۲۱	۳- چک لیست سلامت محیط مدرسه
مطابق ماده ۱-۳، ۱۶، ۱۷ و ۳۳ آئین نامه بهداشت محیط مدارس		۲	آیا مکان و فضای مدرسه مناسب است؟ بله <input type="checkbox"/> خیر <input type="checkbox"/>
ماده ۴، ۵، ۶ و ۸ آئین نامه بهداشت محیط مدارس		۲	آیا فضای کلاس ها، آزمایشگاه و ... مناسب است؟ بله <input type="checkbox"/> خیر <input type="checkbox"/>
ماده ۱۹ آئین نامه بهداشت محیط مدارس		۳	آیادسترسی به آب آشامیدنی سالم وجوددارد؟ بله <input type="checkbox"/> خیر <input type="checkbox"/>
ماده ۲۰ آئین نامه بهداشت محیط مدارس		۱/۷۵	آیا توالت ها و دستشویی ها سالم و بهداشتی هستند؟ بله <input type="checkbox"/> خیر <input type="checkbox"/>
ماده ۲۱ آئین نامه بهداشت محیط مدارس		۰/۷۵	آیا دفع قاضلاب سالم و بهداشتی هستند؟ بله <input type="checkbox"/> خیر <input type="checkbox"/>
ماده ۱۲، ۱۳ و ۳۳ آئین نامه بهداشت محیط مدارس		۲	آیا نور و حرارت، صدا، رطوبت، تهویه کلاس ها، آزمایشگاه و ... مناسب و کافی است؟ بله <input type="checkbox"/> خیر <input type="checkbox"/>
ماده ۲۴ آئین نامه بهداشت محیط مدارس		۲	آیا محیط مدرسه ایمن است؟ بله <input type="checkbox"/> خیر <input type="checkbox"/>
ماده ۲۵ آئین نامه بهداشت محیط مدارس		۰/۵	آیا مکان های دفع زباله و سطل زباله به تعداد کافی وجود دارد؟ بله <input type="checkbox"/> خیر <input type="checkbox"/>
ماده ۹ تا ۱۵ آئین نامه بهداشت محیط مدارس		۳	آیا موارد ایمنی رعایت و برای پیشگیری از حوادث اقدام شده است؟ بله <input type="checkbox"/> خیر <input type="checkbox"/>
ماده ۲ و ۳۱ آئین نامه بهداشت محیط مدارس		۲	آیا محیط مدرسه پاک و تمیز است و مدرسه مسئول نظافت دارد؟ بله <input type="checkbox"/> خیر <input type="checkbox"/>
ماده ۳۰ آئین نامه بهداشت محیط مدارس		۱	آیا فضای سبز در مدرسه وجود دارد؟ بله <input type="checkbox"/> خیر <input type="checkbox"/>
مقررات محیط زیست		۱	آیا فعالیت های زیست محیطی در مدرسه انجام می شود؟ بله <input type="checkbox"/> خیر <input type="checkbox"/>
ملاحظات:			



ملاحظات	امتیاز کسب شده	امتیاز کل	عنوان
		۱۲	۴- چک لیست بهبود تغذیه در مدرسه
دستورالعمل بهداشتی پایگاه تغذیه سالم و تعاونی های مدارس و آئین نامه مقررات بهداشتی پایگاه تغذیه سالم (ماده ۱۳ تا ۵۲) و آئین نامه بهداشت محیط مدرسه		۴	آیا فضای فیزیکی به عنوان پایگاه تغذیه سالم موجود است و تجهیزات لازم را دارد؟ بله <input type="checkbox"/> خیر <input type="checkbox"/>
دستورالعمل بهداشتی پایگاه تغذیه سالم و تعاونی های مدارس		۲	آیا مواد غذایی و نوشیدنی سالم در مدرسه موجود و دستورالعمل مواد خوراکی مجاز و غیر مجاز در معرض دید دانش آموزان نصب شده است؟ بله <input type="checkbox"/> خیر <input type="checkbox"/>
دستورالعمل بهداشتی پایگاه تغذیه سالم و تعاونی های مدارس		۱	آیا نظارت و بازدید منظم از بوفه توسط مراقب سلامت/ رابط بهداشت و کارشناسان آموزش و پرورش و معاونت بهداشتی انجام می شود؟ بله <input type="checkbox"/> خیر <input type="checkbox"/>
دستورالعمل بهداشتی پایگاه تغذیه سالم و تعاونی های مدارس و آئین نامه مقررات بهداشتی پایگاه تغذیه سالم (ماده ۱ تا ۱۲) و ماده ۲ آئین نامه بهداشت محیط مدارس		۲	آیا معاینات منظم کارکنان مدرسه که در بخش تهیه و توزیع مواد غذایی کار می کنند انجام می شود و این کارکنان گواهی صحت سلامت و مجوز فعالیت متصدی پایگاه و فروش مواد خوراکی را دارند؟ بله <input type="checkbox"/> خیر <input type="checkbox"/>
مشاهده مستندات برنامه		۱	آیا مدرسه برنامه خاصی به منظور فرهنگ سازی تغذیه سالم دارد؟ بله <input type="checkbox"/> خیر <input type="checkbox"/>
ماده ۲ آئین نامه بهداشت محیط مدارس و دستورالعمل شیر مدرسه ایران		۲	آیا بر نگهداری، توزیع و مصرف مواد غذایی نظارت می شود؟ بله <input type="checkbox"/> خیر <input type="checkbox"/>
ملاحظات:			

ملاحظات	امتیاز کسب شده	امتیاز کل	عنوان
		۵	۵- چک لیست تحرک فیزیکی و فعالیت بدنی در مدرسه
مشاهده برنامه درسی کلاس ها و مصاحبه با دانش آموزان و معلمین ورزش و تربیت بدنی و در صورت امکان حضور در زنگ ورزش یک کلاس		۱	آیا زمان مشخصی برای حداقل فعالیت فیزیکی دانش آموزان در مدرسه وجود دارد؟ بله <input type="checkbox"/> خیر <input type="checkbox"/>
مشاهده مستندات برنامه و مصاحبه با دانش آموزان و معلمین ورزش و تربیت بدنی		۱	آیا برنامه های آموزشی در خصوص اهمیت و تشویق دانش آموزان، معلمان و اولیاء به انجام فعالیت فیزیکی و مزایا و معایب ناشی از بی تحرکی و بیماری های ناشی از آن وجود دارد؟ بله <input type="checkbox"/> خیر <input type="checkbox"/>
مشاهده مستندات برنامه و مصاحبه با دانش آموزان و معلمین ورزش و تربیت بدنی		۱	آیا برنامه های فرهنگی و اجتماعی مرتبط با فعالیت های فیزیکی در مدرسه اجرا می شود؟
مصاحبه با دانش آموزان و معلمین ورزش و تربیت بدنی و در صورت امکان حضور در ورزش صبحگاهی و نرمش		۱	آیا فرصت کافی برای شرکت دانش آموزان، معلمان و کارکنان در فعالیت های ورزشی مانند ورزش صبحگاهی / نرمش بصورت منظم و منسجم در مدرسه وجود دارد؟ بله <input type="checkbox"/> خیر <input type="checkbox"/>
مشاهده امکانات و تجهیزات		۱	آیا امکانات مناسب برای شرکت دانش آموزان، معلمان و کارکنان در فعالیت های ورزشی در مدرسه وجود دارد؟ بله <input type="checkbox"/> خیر <input type="checkbox"/>
ملاحظات:			



ملاحظات	امتیاز کسب شده	امتیاز کل	عنوان
		۸	۶- ارتقای سلامت کارکنان مدرسه
مطابق دستورالعمل شناسنامه سلامت کارکنان		۲	آیا هر یک از معلمان و کارکنان مدرسه یک شناسنامه سلامت دارند؟ <input type="checkbox"/> بله <input type="checkbox"/> خیر
مطابق دستورالعمل شناسنامه سلامت کارکنان		۱	آیا معاینات روتین پزشکی و غیر پزشکی انجام شده است؟ <input type="checkbox"/> بله <input type="checkbox"/> خیر
مطابق دستورالعمل شناسنامه سلامت کارکنان		۱	آیا موارد نیازمند ارجاع شناسایی شده اند؟ <input type="checkbox"/> بله <input type="checkbox"/> خیر
مطابق دستورالعمل شناسنامه سلامت کارکنان		۱	آیا موارد ارجاع شده پیگیری می شوند؟ <input type="checkbox"/> بله <input type="checkbox"/> خیر
مشاهده مستندات		۲	آیا تسهیلات اجتماعی، تفریحی، ورزشی برای معلمان و کارکنان مدرسه وجود دارد؟ <input type="checkbox"/> بله <input type="checkbox"/> خیر
مشاهده مستندات		۱	آیا معلمان و کارکنان مدرسه در دوره های آموزشی ضمن خدمت مرتبط با سلامت شرکت داشته اند؟ <input type="checkbox"/> بله <input type="checkbox"/> خیر
ملاحظات:			

ملاحظات	امتیاز کسب شده	امتیاز کل	عنوان
			۱۱
مشاهده مستندات و مصاحبه با مشاور		۲	آیا مشاور تمام وقت یا نیمه وقت برای انجام خدمات مشاوره ای در مدرسه حضور دارد؟ بله <input type="checkbox"/> خیر <input type="checkbox"/>
مشاهده مستندات		۱	آیا برنامه های اجتماعی و تفریحی در مدرسه وجود دارد؟ بله <input type="checkbox"/> خیر <input type="checkbox"/>
آئین نامه اجرایی تامین، حفظ و ارتقای سلامت جسمی، روانی و اجتماعی دانش آموزان		۱	آیا برنامه مهارت های زندگی به دانش آموزان آموزش داده می شود؟ بله <input type="checkbox"/> خیر <input type="checkbox"/>
مشاهده مستندات		۱	آیا اولیاء دانش آموزان در زمینه مهارت های فرزند پروری آموزش داده می شوند؟ بله <input type="checkbox"/> خیر <input type="checkbox"/>
مشاهده مستندات		۲	آیا دانش آموزان در معرض خطر آسیب های اجتماعی شناسایی و رفتار های پرخطر می شوند؟ بله <input type="checkbox"/> خیر <input type="checkbox"/>
مشاهده مستندات		۱	آیا مداخله خاصی برای دانش آموزان در معرض خطر آسیب های اجتماعی و رفتار های پرخطر انجام می شود؟ بله <input type="checkbox"/> خیر <input type="checkbox"/>
مشاهده مستندات		۲	آیا دانش آموزان مبتلا اختلالات روانی و رفتاری شناسایی شده و خدمات شامل ارجاع، پیگیری و مراقبت به آنها ارائه می شود؟ بله <input type="checkbox"/> خیر <input type="checkbox"/>
مشاهده مستندات		۱	آیا برنامه خاصی در ارتباط با تنبیهات جسمی و روانی دانش آموزان توسط معلمان و کارکنان مدرسه وجود دارد؟ بله <input type="checkbox"/> خیر <input type="checkbox"/>
ملاحظات:			



ملاحظات	امتیاز کسب شده	امتیاز کل	عنوان
			۱۰
		۲	آیا مسائل سلامت مدرسه در انجمن اولیا و مراقبان بررسی شده و برنامه ای برای حل آنها وجود دارد؟ <input type="checkbox"/> بله <input type="checkbox"/> خیر
		۱	آیا انجمن محله و سازمان های اجتماعی، بهداشتی، خیریه و... که مدرسه در محدوده آنها واقع است، مدرسه را از نظر مالی و معنوی حمایت می کنند و در برنامه های مرتبط با سلامتی مدرسه مشارکت دارند؟ <input type="checkbox"/> بله <input type="checkbox"/> خیر
		۱	آیا مدرسه برای خانواده های دانش آموزان و اعضای جامعه پیرامون و مرتبط با مدرسه برنامه های آموزش سلامت اجرا می کند؟ <input type="checkbox"/> بله <input type="checkbox"/> خیر
		۲	آیا تیم بهداشتیاران آموزش دیده در مدرسه (در ۵ گروه اصلی) وجود دارد؟ <input type="checkbox"/> بله <input type="checkbox"/> خیر
		۱	آیا اقدامات موثری برای ارتقای فعالیت های بهداشتیاران در مدرسه وجود دارد؟ <input type="checkbox"/> بله <input type="checkbox"/> خیر
		۱	آیا شبکه داوطلبان سلامت دانش آموزی در مدرسه فعال است؟ <input type="checkbox"/> بله <input type="checkbox"/> خیر
		۱	آیا آموزش همسالان در مدرسه طراحی شده و اجرا می شود؟ <input type="checkbox"/> بله <input type="checkbox"/> خیر
		۱	آیا شورای دانش آموزی در مسائل مربوط به سلامت مدرسه فعالانه مشارکت دارند؟ <input type="checkbox"/> بله <input type="checkbox"/> خیر
ملاحظات:			

دستورالعمل تکمیل چک لیست‌های ممیزی خارجی

چک لیست «الف»- این بخش مربوط به مشخصات کلی مدرسه مروج سلامت است شامل:

- نام مدرسه که باید بطور کامل نوشته شود.
- کد ۸ رقمی مدرسه که ۲ رقم اول سمت چپ مربوط به کد دانشگاه علوم پزشکی و خدمات بهداشتی درمانی، ۲ رقم دوم کد شهرستان، ۲ رقم سوم کد منطقه و ۲ رقم آخر کد مدرسه است (کدهای دانشگاه‌ها ضمیمه می‌باشد). لازم است به هر شهرستان یک کد ۲ رقمی اختصاص یافته و کد مذکور به شهرستان اعلام شود، در صورتیکه دانشگاه تک شهرستانی است کد «۰۰» منظور می‌گردد. در خانه‌های مربوط به کد منطقه، منطقه آموزش و پرورش ثبت می‌شود و برای کد مدرسه، در هر منطقه از شماره «۰۱» شروع و ادامه داده می‌شود. در صورتیکه آموزش و پرورش منطقه‌ای نبوده و بر اساس شهرستان است کد منطقه «۰۰» منظور می‌گردد.
- مشخص شود که مدرسه در شهر واقع شده است یا روستا و یا اینکه در منطقه عشایری است. در محل تعیین شده علامت × بزنید.
- با گذاشتن علامت × مقطع تحصیلی را نیز مشخص نمایید.
- نام مدیر و مراقب سلامت مدرسه بطور کامل نوشته شود.
- تعداد دانش آموزان و کارکنان به تفکیک معلمین و سایر کارکنان مدرسه ثبت شود.
- مساحت کل مدرسه و مساحت کلاس‌ها و سایر فضاهای آموزشی بر حسب متر مربع نوشته شود. در مورد کلاس‌ها و فضاهای آموزشی نوشتن متوسط مساحت کافی است.
- تعداد دانش آموزان و همچنین تعداد کلاس‌های درس را به تفکیک پایه تحصیلی بنویسید.
- تعداد دانش آموزان، اولیای دانش آموزان، معلمین و که به منظور همکاری در اجرای مدرسه مروج سلامت و مشارکت در ارتقای سلامت مدرسه آموزش دیده اند به تفکیک نوشته شود.
- تعداد دانش آموزانی که پس از آموزش در برنامه مروج سلامت همکاری فعال دارند را به تفکیک پایه تحصیلی ثبت نمایید.
- در صورتی که اسناد و دستورالعمل‌های مروج سلامت، پرونده سلامت و همچنین موارد مربوط به ردیف ۹۳ و ۹۴ فرم وضعیت ایمنی و بهداشت مدرسه موجود است بله (۱ امتیاز)
- اگر کمیته سلامت مدرسه مطابق دستورالعمل تشکیل شده و صورجلسات آن موجود است ۰/۵ امتیاز (ردیف ۸۵، ۹۶ فرم وضعیت ایمنی و بهداشت مدرسه هر کدام ۰/۲۵)
- در صورتی که پاسخ سوال قبل «بله» باشد با گذاشتن علامت × مشخص نمایید که آیا کمیته سلامت مدرسه مشکلات را شناسایی و نسبت به حل آنها اقدام کرده است یا خیر (ردیف ۹۱، ۹۵، ۹۷، ۹۹، ۱۰۰ و ۱۰۱ فرم وضعیت ایمنی و بهداشت مدرسه هر کدام ۰/۲۵ جمع امتیاز ۱/۵)
- اگر برنامه عملیاتی به منظور حل مشکلات سلامت مدرسه تهیه شده است ۱ امتیاز (ردیف ۸۴، ۸۶، ۹۰-۸۷، ۹۲ فرم وضعیت ایمنی و بهداشت مدرسه هر کدام ۰/۲۵ جمع امتیاز ۱/۵)



- اگر مشکلات سلامت مدرسه به منظور جلب حمایت‌های مالی و اجرایی و جلب همکاری، به سطوح مدیریتی آموزش و پرورش و سایر سازمان‌های مرتبط گزارش شده است ۵/۰ امتیاز

تذکر: کلیه مستندات باید مشاهده و بر اساس مشاهدات به سوال‌ها پاسخ داده شود. جمع امتیاز این بخش ۵ است.

چک لیست «ب»- این بخش مربوط به شاخص‌های مدرسه مروج سلامت و شامل ۶ چک لیست است:

- ۱- چک لیست برنامه جامع آموزش سلامت
- ۲- چک لیست ارائه خدمات بالینی در مدرسه
- ۳- چک لیست سلامت محیط مدرسه
- ۴- چک لیست بهبود تغذیه در مدرسه
- ۵- چک لیست تحرک فیزیکی و فعالیت بدنی
- ۶- چک لیست سلامت کارکنان
- ۷- چک لیست خدمات سلامت روان و مشاوره‌ای در مدرسه
- ۸- چک لیست مشارکت والدین و جامعه در برنامه‌های ارتقای سلامت در مدرسه و شبکه سلامت دانش‌آموزان.

توضیحات کلی :

هر یک از چک لیست‌ها شامل چندین سوال متفاوت است. به هر سوال امتیازی تعلق گرفته که در ستون امتیاز کل و در مقابل هر سوال نوشته شده است. مجموع امتیازها نیز در بالای صفحه چک لیست وجود دارد. ابتدا پاسخ هر سوال را با گذاشتن علامت x در خانه «بله» یا «خیر» مشخص نمایید سپس با توجه به پاسخ، امتیاز هر سوال را در ستون «امتیاز کسب شده» بنویسید، امتیازهای کسب شده را جمع نموده و مجموع امتیاز کسب شده را در بالای صفحه ثبت کنید در انتهای هر چک لیست محلی با عنوان ملاحظات وجود دارد که می‌توان هرگونه نظر، پیشنهاد و و هر آنچه در چک لیست نیامده اما ضروری به نظر می‌رسد را یادداشت نمود. تذکر: اساس و مبنای امتیاز دهی به هر پاسخ مشاهده مدارک، مستندات، مصاحبه، رجوع به دستورالعمل‌ها- آئین‌نامه‌ها- مقررات و ... است که در بخش ملاحظات و در مقابل هر سوال نوشته شده است.

۱- چک لیست برنامه جامع آموزش سلامت:

- این چک لیست شامل ۸ سوال و مجموع امتیازهای این بخش ۱۲ است.
- اگر در مدرسه مروج سلامت، برد و تابلویی وجود داشته که در آن عناوین فعالیت‌های آموزشی مشخص شده باشد ۱ در غیر این صورت صفر امتیاز.
 - اگر استند، پوستر یا مانند آن که نشان دهد مدرسه در راستای ارتقای سلامت و اهداف مدرسه مروج سلامت فعالیت دارد موجود باشد ۱ در غیر این صورت صفر امتیاز.
 - باید فردی به عنوان هماهنگ کننده برنامه‌های آموزشی در مدرسه تعیین شده باشد (این فرد می‌تواند مراقب سلامت مدرسه یا هر فرد مطلع و داوطلب از بین معلمان و کارکنان مدرسه باشد)، اگر وجود دارد ۱ در غیر این صورت صفر امتیاز
 - باید برنامه توجیهی وجود داشته باشد که دانش‌آموزان، معلمان و کارکنان را با اهداف و برنامه‌های مدرسه مروج سلامت آشنا نماید، اگر برنامه برای دانش‌آموزان وجود دارد ۱ و اگر برای معلمان و کارکنان نیز وجود دارد ۱، در

غیر اینصورت صفر امتیاز (جمع ۲ امتیاز)

- اگر محتوی آموزشی در ارتباط با موارد ۸ گانه اجزاء HPS برای دانش آموزان، معلمان و کارکنان، اولیاء در مدرسه وجود دارد ۲ (برای هر جزء ۰/۲۵ امتیاز) در غیر این صورت صفر امتیاز
- اگر محتوی آموزشی بین دانش آموزان، معلمان و کارکنان، اولیاء توزیع شده یا به نحوی به اطلاع آن‌ها رسیده باشد ۲ امتیاز.
- برگزاری مناسبت‌های بهداشتی در ارتقای سلامت اثرگذار است اگر مراسم گرامیداشت مناسبت‌های بهداشتی در مدرسه برگزار شده است ۱ امتیاز
- لازم است کلیه دانش آموزان، کارکنان و اولیاء دانش آموزان مطالب فوق را آموزش دیده باشند. ارائه دو شیوه‌ی برای دانش آموزان و دو شیوه‌ی آموزشی برای معلمان و کارکنان ۲، یک شیوه‌ی آموزشی برای هر کدام ۱ امتیاز و عدم اجرا صفر امتیاز (جمع ۲ امتیاز)

۲- چک لیست ارائه خدمات بالینی:

- این چک لیست شامل ۱۱ سوال و مجموع امتیازهای این بخش ۱۶ است.
- اگر در مدرسه اتاق بهداشت مجهز مطابق ماده ۲۸ آئین نامه بهداشت محیط مدارس وجود دارد ۲ امتیاز، اگر اتاق بهداشت وجود دارد اما کاملاً مطابق آئین نامه نیست ۱ امتیاز و اگر وجود ندارد صفر امتیاز
 - اگر مراقب سلامت یا رابط بهداشت در مدرسه به طور منظم و یا با برنامه تعیین شده بر اساس آئین نامه اجرایی تامین، حفظ و ارتقای سلامت جسمی، روانی و اجتماعی دانش آموزان حداقل ۳ روز در هفته در مدرسه حضور دارد ۲ امتیاز، کمتر از ۳ روز ۱ امتیاز و عدم حضور صفر امتیاز (جمع ۲ امتیاز)
 - اگر واکسیناسیون ۱۰۰٪ دانش آموزان مدرسه با توجه به دستورالعمل کشوری واکسیناسیون انجام شده و اطلاعات مربوط به آن موجود باشد ۱ امتیاز بین ۹۰٪ تا ۱۰۰٪ نیم امتیاز و کمتر از ۹۰٪ صفر امتیاز
 - لازم است برای دانش آموزان شناسنامه بهداشتی طبق دستورالعمل تکمیل و معاینات مطابق این شناسنامه انجام شود. تکمیل شناسنامه سلامت برای بیش از ۹۰٪ دانش آموزان پایه‌های اول ابتدایی و راهنمایی ۲ امتیاز، بین ۵۰٪ تا ۹۰٪ یک و زیر ۵۰٪ صفر امتیاز
 - مطابق دستورالعمل شناسنامه سلامت دانش آموز غربالگری و معاینه کامل دانش آموزان ۲ امتیاز، ناقص ۱ امتیاز و عدم اجرا صفر امتیاز
 - دانش آموزانی که اختلال یا بیماری دارند.
 - اگر شرایط لازم برای ارجاع فراهم و موارد نیازمند ارجاع، ارجاع شده باشند ۱ امتیاز و اگر موارد ارجاع شده پیگیری شده باشند ۱ امتیاز
 - اگر پرونده بهداشتی مدرسه موجود و مطابق دستورالعمل تکمیل شده باشد ۲ امتیاز، وجود دارد اما کاملاً و به درستی تکمیل نشده باشد ۱ امتیاز و در غیر اینصورت صفر امتیاز
 - اگر جعبه کمک‌های اولیه مطابق مقررات بهداشت حرفه‌ای وجود داشته باشد (ردیف ۱۲۹ و ۱۳۰ فرم وضعیت ایمنی و بهداشت محیط مدرسه) ۱ امتیاز. اگر وجود دارد ولی کاملاً مطابق مقررات بهداشت حرفه‌ای نمی‌باشد ۰/۵ امتیاز
 - اگر آموزش کمک‌های اولیه در مدرسه به مسئولین و دانش آموزان ارائه گردیده است و حداقل یک فرد آموزش دیده برای انجام کمک‌های اولیه در مدرسه حضور داشته باشد (دیف ۱۳۱ و ۱۳۲ فرم وضعیت ایمنی و بهداشت محیط مدرسه) ۱ امتیاز (هر کدام ۰/۵ امتیاز)



۳- چک لیست سلامت محیط مدرسه :

این چک لیست شامل ۱۲ سوال و مجموع امتیازهای این بخش ۲۱ است.

- اگر مطابق ماده ۱-۳، ۱۶، ۱۷ و ۳۳ آئین نامه بهداشت محیط مدارس (ردیف ۳- ۱، ۱۷، ۲۱، ۳۳- ۳۱ و ۷۴ فرم وضعیت ایمنی و بهداشت محیط مدرسه) مکان و فضای مدرسه مناسب باشد ۲ امتیاز
- اگر مطابق ماده ۴، ۵، ۶ و ۸ آئین نامه بهداشت محیط مدارس (ردیف ۲۰- ۱۸ و ردیف ۲۲، ۳۴، ۶۸، ۱۱۳ و ۱۱۴ فرم وضعیت ایمنی و بهداشت محیط مدرسه) اگر فضای کلاس، آزمایشگاه و مناسب باشد ۲ امتیاز (دیوارها، کف، سقف، ابعاد، هر کدام ۰/۲۵ امتیاز)
- طبق ماده ۱۹ آئین نامه بهداشت محیط مدارس (ردیف ۴۱- ۳۵ فرم وضعیت ایمنی و بهداشت محیط مدرسه) اگر آب مورد مصرف مدرسه با استاندارد ملی ایران به شماره ۱۰۱۱ و ۱۰۵۳ مطابقت داشته و مورد تأیید مقامات وزارت بهداشت، درمان و آموزش پزشکی باشد، در صورتی که مدرسه از مخزن آب استفاده می کند حجم آب مورد استفاده در مخزن جوابگوی تعداد دانش آموزان باشد (حداقل ۱۵ لیتر در روز برای هر دانش آموز)، آبخوری عمومی دانش آموزان با شیرهای مناسب مجهز گردیده، ارتفاع شیر آبخوری ها متناسب با سن دانش آموزان (بین ۷۵-۱۰۰ سانتی متر بالاتر از سطح زمین) باشد، آبخوری به تعداد کافی (حداقل برای هر ۴۵ دانش آموز یک آبخوری) وجود داشته، دارای شرایط بهداشتی باشد، خارج از سرویس های بهداشتی (با فاصله حداقل ۱۵ متر) احداث گردیده باشد هر کدام ۰/۵ امتیاز (جمع ۳ امتیاز)
- اگر مطابق ماده ۲۰ آئین نامه بهداشت محیط مدارس (ردیف ۴۷- ۴۲ و ۶۹ فرم وضعیت ایمنی و بهداشت محیط مدرسه) توالی دارای شرایط بهداشتی باشد ۰/۷۵ امتیاز، در مدرسه به ازای هر ۴۰ دانش آموز یک چشمه توالی احداث گردیده باشد، دست شویی ها دارای شرایط بهداشتی باشند، به ازای هر ۶۰ دانش آموز یک دستشویی در نظر گرفته شده باشد، ارتفاع دست شویی ها متناسب با سن دانش آموزان (بین ۷۵-۶۰ سانتی متر بالاتر از سطح زمین) باشد و در دست شویی ها مخزن ثابت صابون مایع قابل استفاده وجود داشته و لوله کشی روی دستشویی انجام شده باشد هر کدام ۰/۲۵ امتیاز (جمع ۱/۷۵ امتیاز)
- اگر مطابق ماده ۲۱ آئین نامه بهداشت محیط مدارس (ردیف ۵۰- ۴۸ فرم وضعیت ایمنی و بهداشت محیط مدرسه) دفع فاضلاب بر اساس استانداردهای موجود از نظر بهداشتی طراحی و اجرا شده و به روش بهداشتی انجام می گیرد و حجم سپتیک تانک چاه جاذب با توجه به ظرفیت مدرسه تعیین شده باشد ۰/۷۵ امتیاز
- اگر مطابق ماده ۲۲، ۲۳ و ۳۳ آئین نامه بهداشت محیط مدارس (ردیف ۲۱، ۵۸- ۵۱، ۷۰، ۸۱، ۱۰۵، ۱۰۶، ۱۰۷، ۱۱۱، ۱۱۶، ۱۱۵، ۱۳۵ فرم وضعیت ایمنی و بهداشت محیط مدرسه) نور، حرارت، صدا، رطوبت و تهویه کلاس ها، آزمایشگاه و ... طبیعی و مناسب باشد ۲ امتیاز (۵۴-۵۱ نیم امتیاز، ۵۸-۵۵ نیم امتیاز، ۸۱، ۱۰۵، ۱۰۶، ۱۰۷، نیم امتیاز ۱۱۱، ۱۱۵، ۱۱۶ و ۱۳۵ نیم امتیاز)
- اگر مطابق ماده ۲۴ آئین نامه بهداشت محیط مدارس (ردیف ۶۴- ۶۰، ۱۰۹، ۱۰۸، ۱۱۲، ۱۲۶، ۱۲۷، ۱۲۸، ۱۳۳، ۱۳۴ فرم وضعیت ایمنی و بهداشت محیط مدرسه) وسایل اطفاء حریق دارای تاریخ معتبر شارژ، به تعداد کافی وجود داشته باشد و کارکنان مدرسه مهارت استفاده از این وسایل را داشته باشند- تابلو برق، کلید و پریزهای برق سالم و دارای حفاظ مناسب باشد- حداقل دو راه فرار برای مواقع اضطراری در هر ساختمان وجود دارد و به راحتی دانش آموزان به آن دسترسی دارند- زنگ خطر به منظور استفاده در شرایط اضطرار وجود دارد و محل فرار اضطراری دانش آموزان با علائم ویژه مشخص گردیده است ۲ امتیاز (ردیف ۶۴-۶۰ یک، ۱۰۸، ۱۰۹، ۱۱۲، ۱۲۶ نیم امتیاز، ۱۲۷، ۱۲۸، ۱۳۳، ۱۳۴ نیم امتیاز)
- اگر مطابق ماده ۲۵ آئین نامه بهداشت محیط مدارس (ردیف ۶۶- ۶۵ فرم وضعیت ایمنی و بهداشت محیط

مدرسه) زباله دان بهداشتی درب دار، ضد زنگ، با ظرفیت و تعداد مناسب و با کیسه زباله در کلیه قسمت های مدرسه وجود داشته باشد و زباله ها روزانه و به موقع جمع آوری و دفع گردد ۰/۵ امتیاز

- رعایت ایمنی و اقدامات پیشگیری از حوادث مطابق ماده ۹ تا ۱۵ آئین نامه بهداشت محیط مدارس و مطابق با مقررات بهداشت حرفه ای (ردیف ۳۰-۲۳، ۵۹، ۶۷، ۷۱، ۱۰۲، ۱۰۳، ۱۰۴، ۱۱۰، ۱۱۷، ۱۱۸، ۱۱۹، ۱۲۳-۱۲۱، ۱۳۸-۱۳۶، فرم وضعیت ایمنی و بهداشت محیط مدرسه ۳ امتیاز (۲۶-۲۳ نیم امتیاز، ۳۰-۲۷ نیم امتیاز، ۵۹، ۶۷، ۷۱، ۱۰۲ نیم امتیاز، ۱۰۳، ۱۰۴، ۱۱۰، ۱۱۷ نیم امتیاز، ۱۱۸، ۱۱۹، ۱۲۱، ۱۲۲ نیم امتیاز و ۱۲۳، ۱۳۸-۱۳۶ نیم امتیاز)
- اگر مطابق با ماده ۲ و ۳۱ آئین نامه بهداشت محیط مدارس و مقررات بهداشت حرفه ای (ردیف ۱۶، ۷۳، ۸۰-۷۶، ۱۲۰ فرم وضعیت ایمنی و بهداشت محیط مدرسه) مدرسه مسئول نظافت دارد و اگر بهداشت و تمیزی محیط مدرسه رعایت شود (هر کدام ۰/۲۵) ۲ امتیاز
- وجود فضای سبزمانند درختان، چمن کاری فضاهای موجود، باغچه و گلکاری آن، گلدان، مطابق ماده ۳۰ آئین نامه بهداشت محیط مدارس فضای سبز به ازای هر دانش آموز ۰/۵ متر مربع ۱ امتیاز، کمتر از آن ۰/۵ امتیاز و فقدان فضای سبز صفر امتیاز
- اگر در مدرسه اقداماتی برای تفکیک و جداسازی زباله، صرفه جویی در مصرف کاغذ مانند قرار دادن سطل های جداگانه، آموزش دانش آموزان برای استفاده از آن ها و همچنین اقداماتی برای صرفه جویی در مصرف انرژی انجام می شود ۱ امتیاز (ردیف ۸۲ و ۸۳ فرم وضعیت ایمنی و بهداشت محیط مدرسه) (هر کدام ۰/۲۵ امتیاز)

ع- چک لیست بهبود تغذیه در مدرسه :

این چک لیست شامل ۶ سوال و مجموع امتیازهای این بخش ۱۲ است.

- اگر فضای فیزیکی به عنوان بوفه بهداشتی/ پایگاه تغذیه سالم موجود است و تجهیزات لازم را دارد ۴ امتیاز (رعایت ردیف ۴، ۱۰، ۱۳ و ۱۵ فرم وضعیت ایمنی و بهداشت محیط مدرسه و دستورالعمل بهداشتی پایگاه تغذیه سالم و تعاونی های مدارس و آئین نامه مقررات بهداشتی پایگاه تغذیه سالم یک امتیاز، ردیف ۳۳، ۳۶، ۳۷، ۳۸ و ۳۹ یک امتیاز، ردیف ۴۰، ۴۱، ۴۲ و ۴۳ و ۴۶ یک امتیاز، ۴۷، ۴۸، ۴۹ و ۵۲ یک امتیاز)
- ارائه و فروش مواد غذایی و نوشیدنی ها باید مطابق با دستورالعمل بهداشتی پایگاه تغذیه سالم و تعاونی های مدارس باشد (ارائه و فروش مواد غذایی و نوشیدنی مطابق جدول فهرست مواد غذایی قابل عرضه در پایگاه تغذیه سالم ۱، مطابقت با شرایط تعیین شده در دستورالعمل ۰/۵ و نصب دستورالعمل مواد خوراکی مجاز ۰/۲۵ و غیرمجاز ۰/۵۲ در معرض دید دانش آموزان- جمع ۲ امتیاز)
- نظارت و بازدید منظم مطابق دستورالعمل بهداشتی پایگاه تغذیه سالم و تعاونی های مدارس و برنامه زمان بندی توسط مراقب سلامت/ رابط بهداشتی مدرسه (۰/۵ امتیاز) و همچنین توسط کارشناسان بهداشت/ آموزش و پرورش (۰/۵) باید انجام شده و مدارک موجود باشد (شرح بازدید و نواقص مشاهده شده- جمع ۱ امتیاز).
- معاینات کارکنانی که در تهیه و توزیع مواد غذایی دخالت دارند باید موجود و نشان دهنده معاینات منظم و دوره ای باشد. اگر مطابق دستورالعمل بهداشتی پایگاه تغذیه سالم و تعاونی های مدارس و آئین نامه مقررات بهداشتی پایگاه تغذیه سالم (ماده ۱ تا ۱۲) و ماده ۲ آئین نامه بهداشت محیط مدارس (ردیف ۹-۵، فرم وضعیت ایمنی و بهداشت مدرسه) معاینات کارکنان مدرسه که در بخش تهیه و توزیع مواد غذایی کار می کنند بطور منظم انجام می شود و این کارکنان گواهی صحت سلامت و مجوز فعالیت متصدی پایگاه و فروش مواد خوراکی را دارند ۲ امتیاز (رعایت ماده ۱ تا ۸ یک و ۹ تا ۱۲ و ۵ تا ۹ یک امتیاز- جمع ۲ امتیاز)
- وجود برنامه های خاص که به سلامت دانش آموزان کمک نماید مانند جشنواره غذا، مناسبت های تغذیه ای و



برای آموزش و تشویق دانش آموزان و کارکنان به استفاده از مواد خوراکی سالم و استفاده نکردن از مواد خوراکی کم ارزش تغذیه ای بیشتر از دو برنامه ۱ امتیاز، یک یا دو برنامه ۰/۵ امتیاز و عدم اجرای برنامه های فرهنگ سازی تغذیه صفر امتیاز.

• نظارت بر نحوه نگهداری، توزیع و مصرف مواد غذایی در مدرسه مطابق با ماده ۲ آئین نامه بهداشت محیط مدارس و مقررات بهداشت محیط (ردیف ۱۱، ۱۲، ۱۴ و ۷۵ فرم وضعیت ایمنی و بهداشت مدرسه)، دستورالعمل بهداشتی پایگاه تغذیه سالم و تعاونی های مدارس و آئین نامه مقررات بهداشتی پایگاه تغذیه سالم و دستورالعمل شیر مدرسه ایران ۲ امتیاز (نحوه صحیح نگهداری ۱ امتیاز و نحوه صحیح مصرف ۱ امتیاز)

۵- چک لیست تحرک فیزیکی و فعالیت بدنی :

این چک لیست شامل ۵ سوال و مجموع امتیازهای این بخش ۵ است.

- اگر زمان خاصی به عنوان زنگ ورزش و تربیت بدنی اختصاص یافته و در این زمان دانش آموزان فعالیت فیزیکی دارند ۱ امتیاز
- اگر برنامه های آموزشی در خصوص اهمیت و تشویق دانش آموزان، معلمان و اولیاء به انجام فعالیت فیزیکی و مزایا و معایب ناشی از بی تحرکی و بیماری های ناشی از آن مانند برگزاری مسابقات مقاله نویسی، قصه نویسی، نقاشی و ... با موضوعاتی مانند مزایای ورزش، معایب ورزش نکردن، مضرات چاقی و ... انجام می شود ۱ امتیاز
- اجرای فعالیت های فوق برنامه مانند راه پیمایی، کهنوردی، مسابقات ورزشی و ... ۱ امتیاز
- فرصت کافی و مناسب برای داشتن حداقل فعالیت های فیزیکی و بدنی مانند ورزش صبحگاهی / نرمش برای دانش آموزان و کارکنان باید فراهم شده باشد ۱ امتیاز
- امکانات مناسب برای شرکت دانش آموزان، معلمان و کارکنان در فعالیت های ورزشی در مدرسه وجود داشته باشد ۱ امتیاز

۶- چک لیست سلامت کارکنان :

این چک لیست شامل ۷ سوال و مجموع امتیازهای این بخش ۸ است.

- تکمیل شناسنامه سلامت برای بیش از ۹۰٪ کارکنان ۲ امتیاز، بین ۵۰ تا ۹۰٪ یک امتیاز و زیر ۵۰٪ صفر امتیاز
- غربالگری و معاینات کامل موارد بطور کامل ۱ امتیاز، ناقص ۰/۵ امتیاز و عدم اجرا صفر امتیاز
- ارجاع کلیه موارد نیازمند به مراکز بهداشتی، درمانی ۱ امتیاز، ناقص ۰/۵ امتیاز و عدم ارجاع موارد نیازمند صفر امتیاز
- پیگیری کامل موارد ارجاع شده ۱ امتیاز، ناقص ۰/۵ امتیاز و عدم ارجاع موارد نیازمند صفر امتیاز
- اگر تسهیلات اجتماعی، تفریحی، ورزشی مانند تسهیلات استفاده از مکان های ورزشی، شرکت در اردوهای زیارتی، تفریحی و ... برای معلمان و کارکنان مدرسه وجود دارد ۱ امتیاز
- اگر معلمان و کارکنان مدرسه در دوره های آموزشی ضمن خدمت مرتبط با سلامت شرکت داشته اند ۱ امتیاز

۷- چک لیست خدمات سلامت روان و مشاوره های در مدرسه :

این چک لیست شامل ۸ سوال و مجموع امتیازهای این بخش ۱۱ است.

- اگر مشاور تمام وقت در مدرسه حضور دارد ۲ امتیاز، نیمه وقت ۱ امتیاز و عدم وجود مشاور صفر امتیاز (جمع ۲ امتیاز)
- وجود برنامه های اجتماعی و تفریحی در مدرسه (مانند اردوها، اجرای مناسبت ها و ...) ۱ امتیاز

- آموزش دانش آموزان به منظور توانمند سازی آنها در زمینه مهارت‌های زندگی از طریق برگزاری کلاس‌ها و سایر فعالیت‌های آموزشی توسط آموزگاران دوره دیده ۱ امتیاز
- آموزش اولیای دانش آموزان به منظور توانمند سازی آنها در زمینه مهارت‌های فرزند پروری از طریق برگزاری کلاس‌ها و سایر فعالیت‌های آموزشی توسط افراد دوره دیده ۱ امتیاز
- شناسایی ۹۰ تا ۱۰۰٪ دانش آموزان در معرض خطر آسیب‌های اجتماعی و رفتارهای پرخطر (مانند فرزندان طلاق، فقر اقتصادی، بیش‌فعالی، خودکشی، سوء مصرف مواد، سیگار و ...) ۲ امتیاز، بین ۵۰ تا ۹۰٪ یک امتیاز و زیر ۵۰٪ صفر امتیاز (جمع ۲ امتیاز)
- انجام مداخله و ارائه خدمات خاص به دانش آموزان در معرض خطر آسیب‌های اجتماعی و رفتارهای پرخطر ۰/۵ امتیاز و خانواده‌هایشان ۰/۵ امتیاز (جمع ۱ امتیاز)
- شناسایی اختلالات روانی و رفتاری در دانش آموزان ۱ امتیاز و ارائه خدمات مداخله‌ای و حمایتی نظیر ارجاع، پیگیری و مراقبت زیر نظر مدیریت مدرسه و ثبت موارد مذکور در شناسنامه بهداشتی آنها ۱ امتیاز (جمع ۲ امتیاز)
- عدم اجرای تنبیهات جسمی و روانی دانش آموزان مانند تهدید، کتک زدن، بیرون انداختن از کلاس، ایستاده نگهداشتن در کلاس و ... ۱ امتیاز

۸- چک لیست مشارکت والدین و جامعه در برنامه‌های ارتقای سلامت در مدرسه و شبکه سلامت دانش آموزی:

- این چک لیست شامل ۸ سوال و مجموع امتیازهای این بخش ۱۰ است.
- اگر مشکلات و مسائل سلامت مدرسه در انجمن اولیا و مراقبان بررسی می‌شود ۱ امتیاز و اگر برای حل مشکلات و مسائل برنامه مداخله‌ای وجود دارد نیز ۱ امتیاز (جمع ۲ امتیاز)
 - اگر انجمن‌های محلات و سایر سازمان‌ها، نهادها و ... از برنامه مروج سلامت حمایت می‌کنند (از نظر مالی، فرهنگی، معنوی و...) و در برنامه‌های مدرسه که با سلامت مرتبط است همکاری و دخالت دارند ۱ امتیاز
 - اگر مدرسه برنامه‌های آموزشی برای خانواده‌ها و برای افراد جامعه پیرامون مدرسه که به نحوی به سلامت مدرسه ارتباط دارند مانند فروشنده‌های مواد غذایی و ... دارد ۱ امتیاز
 - اگر مدرسه تیم بهداشت یاران آموزش دیده در ۵ گروه اصلی را دارد ۲ امتیاز، اگر حداقل ۳ گروه دارد ۱ امتیاز و اگر وجود ندارد صفر امتیاز (جمع ۲ امتیاز)
 - اگر اقداماتی مانند تشکیل کلاس‌های مدون / جلسات مستمر آموزشی و ... برای ارتقاء فعالیت‌های بهداشت یاران انجام می‌شود ۱ امتیاز
 - اگر شبکه داوطلبان سلامت دانش آموزی فعال وجود دارد ۱ امتیاز
 - اگر برنامه‌های آموزش سلامت توسط همسالان آموزش داده می‌شود ۱ امتیاز
 - اگر شوراهای دانش آموزی فعال در زمینه سلامت مدرسه (شناسایی و حل مشکلات) وجود دارد ۱ امتیاز



کد دانشگاه‌های علوم پزشکی و خدمات بهداشتی درمانی

کد	نام دانشگاه/ دانشکده	کد	نام دانشگاه/ دانشکده
۰۱	آذربایجان شرقی	۲۴	قزوین
۰۲	آذربایجان غربی	۲۵	قم
۰۳	اردبیل	۲۶	کاشان
۰۴	اصفهان	۲۷	کردستان
۰۵	ایلام	۲۸	کرمان
۰۶	بابل	۲۹	کرمانشاه
۰۷	بوشهر	۳۰	کهگیلویه و بویراحمد
۰۸	خراسان جنوبی	۳۱	گلستان
۰۹	تهران	۳۲	گناباد
۱۰	چهرم	۳۳	گیلان
۱۱	چهارمحال و بختیاری	۳۴	لرستان
۱۲	خراسان رضوی	۳۵	مازندران
۱۳	خوزستان	۳۶	مرکزی
۱۴	رفسنجان	۳۷	هرمزگان
۱۵	زنجان	۳۸	همدان
۱۶	زابل	۳۹	خراسان شمالی
۱۷	سبزوار	۴۰	یزد
۱۸	سمنان	۴۱	دزفول
۱۹	سیستان و بلوچستان	۴۲	کرج
۲۰	شاهرود	۴۳	نیشابور
۲۱	شهیدبهشتی	۴۴	تربت حیدریه
۲۲	فارس	۴۵	چیرفت
۲۳	فسا	۴۶	

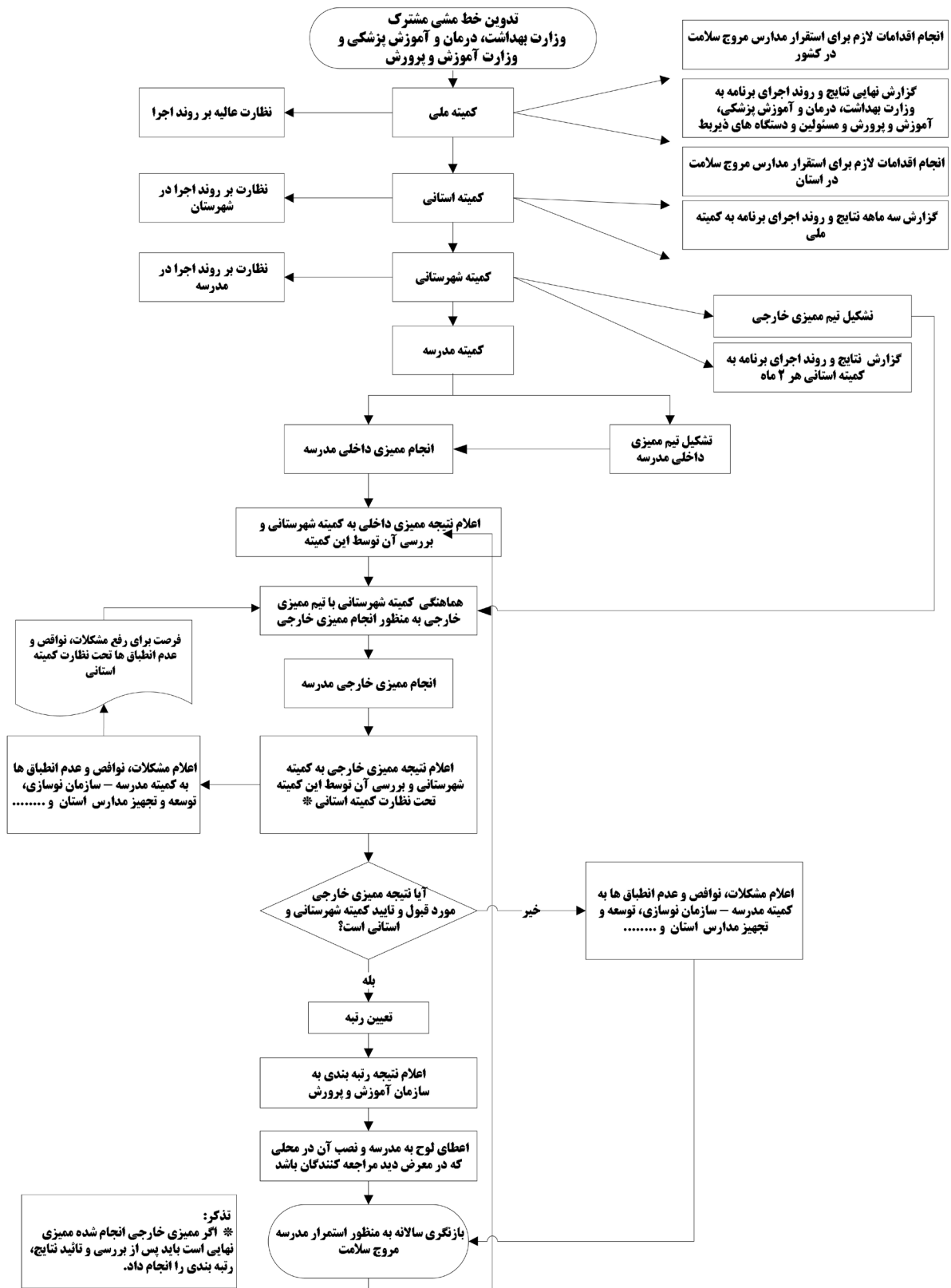
پیوست‌ها:

پیوست ۱: آیین‌نامه اجرایی تأمین، حفظ و ارتقاء سلامت جسمی، روانی و اجتماعی دانش‌آموزان

پیوست ۲: آیین‌نامه بهداشت محیط مدارس

پیوست ۳: فرم وضعیت ایمنی و بهداشت مدرسه

پیوست ۴: آیین‌نامه پایگاه تغذیه سالم





پیوست ۱: آیین‌نامه اجرایی تأمین، حفظ و ارتقاء سلامت جسمی، روانی و اجتماعی دانش‌آموزان

بسمه تعالی

شماره: ۵۵۰۲۸/ت ۲۹۲۶۴ هـ

تاریخ: ۱۳۸۴/۹/۹

وزارت آموزش و پرورش - وزارت بهداشت، درمان و آموزش پزشکی
وزارت علوم، تحقیقات و فناوری - سازمان مدیریت و برنامه‌ریزی کشور

هیئت وزیران در جلسه مورخ ۱۳۸۴/۹/۲ بنا به پیشنهاد مشترک وزارتخانه‌های آموزش و پرورش و بهداشت، درمان و آموزش پزشکی و به استناد تبصره بند ۱۳ ماده ۱۰ قانون اهداف و وظایف وزارت آموزش و پرورش مصوب ۱۳۶۶، آیین‌نامه اجرایی تأمین، حفظ و ارتقاء سلامت جسمی، روانی و اجتماعی دانش‌آموزان را به شرح زیر تصویب نمود:

“آیین‌نامه اجرایی تأمین، حفظ و ارتقاء سلامت جسمی، روانی و اجتماعی دانش‌آموزان “

ماده ۱ - وزارت آموزش و پرورش موظف است با همکاری وزارت بهداشت، درمان و آموزش پزشکی زمینه آموزش سلامت کلیه دانش‌آموزان را در برنامه درسی و فوق برنامه تمام پایه‌های تحصیلی به مدت حداقل ۴۲ ساعت در سال فراهم نماید، به طوری که در مجموع ساعات درسی رسمی تغییر ایجاد نشود.

تبصره ۱- برای آموزش و مراقبت‌های سلامتی از مراقبین سلامت مدارس با شاخص (۱/۷۵۰) در مدارس شهری و در روستاها از بهورزان خانه‌های بهداشت طبق مقررات آموزشی مدرسه و شرح وظایف بهورز استفاده گردد.

تبصره ۲- وزارتخانه‌های بهداشت، درمان و آموزش پزشکی و علوم، تحقیقات و فناوری موظفند برابر نیاز وزارت آموزش و پرورش نسبت به تربیت مراقبین سلامت و مشاورین مدارس براساس پیشنهاد گروه هماهنگی تربیت معلم که به تصویب شورای عالی برنامه‌ریزی وزارت مربوط حسب مورد خواهد رسید اقدام نمایند.

تبصره ۳- ساعت کار مراقبین سلامت مدارس (۳۰) ساعت در هفته می‌باشد که در صورت آموزش سلامت به میزان حداقل (۱۲) ساعت در هفته از مزایای رسته آموزشی و طرح طبقه بندی مشاغل معلمان بهره‌مند خواهند شد.

تبصره ۴ - وزارت آموزش و پرورش موظف است با همکاری وزارت بهداشت، درمان و آموزش پزشکی سازوکار اضافه شدن درس سلامت را در برنامه آموزش ضمن خدمت معلمان تدوین نماید.

ماده ۲ - وزارت بهداشت، درمان و آموزش پزشکی مکلف است شرایط لازم برای ارائه خدمات بهداشتی و درمانی دانش‌آموزان بر طبق دستورالعمل تکمیل شناسنامه سلامت در کلیه پایه‌های تحصیلی و پیگیری ارجاعات تخصصی در نظام بهداشتی درمانی کشور را فراهم نماید.

تبصره ۱- وزارت آموزش و پرورش مجاز است از نیروهای پزشکی و پیراپزشکی استخدامی خود برحسب نیاز و موافقت آنان مشروط به گذراندن دوره آموزشی مورد نیاز و کسب مهارت های لازم با هماهنگی وزارت بهداشت، درمان و آموزش پزشکی در راستای ارتقاء سلامت دانش آموزان و معلمان بکار گیرد.

تبصره ۲- اجرای این ماده در سال ۱۳۸۴ در چهارچوب اعتبارات و امکانات موجود خواهد بود.

ماده ۳- وزارتخانه های آموزش و پرورش، بهداشت، درمان و آموزش پزشکی، رفاه و تامین اجتماعی و سازمان مدیریت و برنامه ریزی کشور موظفند دستورالعمل تامین میان وعده غذایی و سبد غذایی بوفه های مدارس، تغذیه رایگان و برنامه غذایی مدارس شبانه روزی را جهت تصویب در شورای عالی سلامت و امنیت غذایی ارایه نمایند.

ماده ۴- وزارت آموزش و پرورش با همکاری وزارت بهداشت، درمان و آموزش پزشکی موظف است در جهت ارتقای سطح سلامت روان دانش آموزان نسبت به تدوین برنامه آموزش مهارت های زندگی اقدام نماید.

ماده ۵- سازمان مدیریت و برنامه ریزی کشور مکلف است اعتبار لازم برای اجرای این آیین نامه را در لوایح بودجه سالانه کل کشور منظور نماید.

پرویز داودی
معاون اول رییس جمهور



پیوست ۲: آیین نامه بهداشت محیط مدارس

باسمه تعالی

مقدمه:

ایمنی و بهداشت محیط مدرسه که در فصل چهارم آیین نامه اجرایی مدارس به آن توجه شده، از اصول اولیه بهداشت مدارس است. بدون شک یکی از مولفه‌هایی که در آموزش و پرورش کودکان تاثیر اجتناب‌ناپذیر دارد محیط مادی و فیزیکی حاکم بر مدرسه است. محیط مدارس باید به گونه‌ای باشد تا از هر لحاظ به نیازهای جسمی، روانی و اجتماعی دانش‌آموزان پاسخ دهد. در آموزش و پرورش نوین فضای فیزیکی به عنوان یک عامل زنده و پویا در انجام فعالیت‌های آموزشی و تربیتی دانش‌آموزان تلقی می‌گردد. چنانچه در مدرسه آب سالم، سرویس‌های بهداشتی، فضای کافی، تجهیزات و وسایل مناسب و استاندارد، سیستم صحیح جمع‌آوری زباله و فاضلاب وجود نداشته باشد و به طور کلی آسایش محیطی فراهم نشود به طور قطع تلاش‌های آموزشی و پرورشی معلمان و مربیان بازدهی مطلوب نخواهد داشت. در این راستا این آیین نامه جهت ایجاد هماهنگی و بر خورداری مدارس از استانداردهای موجود به منظور ایجاد فضای فیزیکی مناسب برای تعلیم و تربیت نسلی پویا تهیه گردیده است.

ماده ۱: محلی که برای احداث مدرسه در نظر گرفته می‌شود باید در فاصله و موقعیت مناسبی نسبت به مراکز جمعیتی و نواحی مسکونی و آموزشی بوده، در مالکیت آموزش و پرورش و داخل محدوده شهری یا روستا قرار داشته و امکان دسترسی به تاسیسات مانند آب، برق، تلفن و گاز داشته باشد. براساس مطالعات اقلیمی منطقه، در هنگام احداث ساختمان مدرسه، رعایت نکات زیر ضروری است:

با توجه به تعیین جهت وزش باد، زمین انتخابی نباید در مسیر و مجاورت عوامل آلودگی‌زا مانند کارخانه‌های صنعتی، شیمیایی، محل‌های دفن زباله، فاضلاب شهری، دامداری، مرغداری، دباغ‌خانه‌ها، کشتارگاه‌ها، کوره‌های آجرپزی، محل انباشت کود و سایر مراکزی که به نحوی ممکن است ایجاد دود، بو و گرد و غبار نماید قرار داشته باشد.

باید دقت شود تا محل احداث مدرسه در جوار بیمارستان، تیمارستان، گورستان، زندان، خطوط راه آهن، بزرگراه‌ها قرار نداشته و خارج از حریم کابل‌های فشار قوی برق (هوایی یا زمینی)، خطوط اصلی و فرعی گازرسانی، پست‌های زمینی فشار قوی، پمپ بنزین، محل عرضه و فروش کپسول‌های گاز، انبارهای مواد محترقه، منفجره، ترکیبات شیمیایی مانند: کاغذ، پارچه، لاستیک، چوب، الیاف، بافت و غیره و نیز در مسیر حوزه‌های آبریز فرعی و اصلی رودخانه واقع نشود.

تبصره ۱: در صورتی که احداث مدرسه در نزدیک محیط‌های ذکر شده در ماده ۱ اجتناب‌ناپذیر و اجباری باشد، باید حداقل ۵۰۰ متر با مراکز فوق فاصله داشته باشد.

تبصره ۲: در صورتی که ابتدا مدرسه احداث شده باشد، سایر مراکز باید فاصله مناسب (حداقل ۵۰۰ متر) تا مدرسه را رعایت نمایند.

ماده ۲: معیار محاسبه مساحت زمین مورد نیاز به منظور احداث مدرسه، تعداد دانش‌آموزانی خواهد بود که در آن مدرسه به تحصیل اشتغال خواهند داشت و متناسب با دوره‌های ابتدایی، راهنمایی و متوسطه و براساس سرانه بنا و محوطه با اخذ نظرات معاونت تربیت بدنی و تندرستی به لحاظ زمین‌های ورزشی مورد نیاز و نیز فضاهای بهداشتی به ازاء هر دانش‌آموز طبق ضوابط و معیارهای طراحی فضاهای آموزشی و پرورشی سازمان نوسازی، توسعه و تجهیز مدارس و استاندارد ملی ۲۰۸۶ موسسه استاندارد و تحقیقات صنعتی ایران خواهد بود.

تبصره ۱: برای احداث مدارس فنی و حرفه‌ای، مدارس شبانه‌روزی و مدارس کار و دانش حسب مورد علاوه بر زمین اشاره شده در ماده ۲ این آیین‌نامه باید زمین کافی جهت احداث کارگاه، آزمایشگاه اختصاصی، فضاهای ورزشی، خوابگاه، سالن غذاخوری، آشپزخانه و انبار در نظر گرفته شود.

تبصره ۲: تعداد طبقات مدارس برای دوره‌های ابتدایی و راهنمایی حتی‌الامکان دو طبقه و در صورت ضرورت حداکثر سه طبقه و برای دبیرستان‌ها و هنرستان‌های فنی و حرفه‌ای و کار و دانش حداکثر چهار طبقه مجاز است.

تبصره ۳: ضوابط احداث خوابگاه، سالن غذاخوری، آشپزخانه، انبار، سردخانه، بوفه، حمام، سرویس‌های بهداشتی و... براساس آیین‌نامه ماده ۱۳ قانون مواد خوراکی، آشامیدنی، آرایشی و بهداشتی و ضوابط و معیارهای طراحی فضاهای آموزشی و پرورشی سازمان نوسازی، توسعه و تجهیز مدارس کشور رعایت گردد.

تبصره ۴: آیین کار مکان یابی و ساختمان، تجهیزات و بهداشت بوفه مدارس می‌بایست با استاندارد ۴۰۷۲ موسسه استاندارد و تحقیقات صنعتی ایران مطابقت داشته باشد.

ماده ۳: لازم است نقشه‌های ساختمانی مدارس و سایر فضاهای مرتبط در مقاطع مختلف تحصیلی منطبق با معیارهای بهداشتی و براساس استانداردهای موجود در ضوابط طراحی فضاها (مربوط به سازمان نوسازی، توسعه و تجهیز مدارس کشور و بند ۷ استاندارد ملی ایران شماره ۲۰۸۶ موسسه استاندارد و تحقیقات صنعتی ایران) طراحی شود.

تبصره: هر گونه اصلاحات تعویض محل و توسعه ساختمان مشمول ماده ۳ این آیین‌نامه خواهد بود.

ماده ۴: دیوارهای کلاس‌ها باید کاملاً خشک، بدون درز، صاف و حداقل تا ارتفاع کف پنجره‌ها از سنگ مناسب استفاده شده و بقیه سطح دیوار مطابق با جدول رنگ فضاهای آموزش و جداول نازک کاری رنگ‌آمیزی گردد و تمهیدات لازم جهت جلوگیری از انتقال صوت به کلاس مجاور انجام شود.

ماده ۵: کف کلاس‌ها، راهروها و پله‌ها باید مقاوم، مسطح و قابل شستشو بوده و لغزنده نباشد.

ماده ۶: سقف کلاس‌ها باید صاف، بدون درز و شکاف و به رنگ روشن باشد.

ماده ۷: تابلو کلاس درس باید در محلی مناسب که نور کافی به آن می‌رسد قرار داشته و در معرض دید کامل دانش‌آموزان و به رنگ سبز مناسب و غیر براق باشد، تا از ایجاد خیرگی بر اثر بازتاب نور جلوگیری گردد. فاصله تابلو کلاس درس از اولین ردیف دانش‌آموزان نباید از ۲/۲۰ متر کمتر باشد.

ماده ۸: برای هر نفر دانش‌آموز در کلاس حداقل باید ۱/۲۵ متر مربع سطح در نظر گرفته شود. حداکثر ابعاد قابل قبول برای کلاس درس ۸ متر طول و ۷ متر عرض می‌باشد. ارتفاع سقف کلاس نباید از ۳ متر کمتر باشد.

ماده ۹: ضوابط ارگونومی (مناسبات فیزیکی بدن) برای دانش‌آموزان دوره‌های مختلف تحصیلی باید براساس معیارها و ضوابط طراحی سازمان نوسازی مدارس و مرکز سلامت محیط و کار و بند ۶ استاندارد ملی ایران شماره



۲۰۸۶ موسسه استاندارد و تحقیقات صنعتی ایران، در ساخت تجهیزات، منطبق باشد.

ماده ۱۰: پله‌های مشرف به پرتگاه در مدارس باید لغزنده نبوده و به ندره مناسب مجهز باشد.

ماده ۱۱: حداکثر ارتفاع پله در مدرسه ۱۸ سانتی‌متر و حداقل عرض آن ۳۰ سانتی‌متر و طول آن حداقل ۱/۳۰ متر باشد.

ماده ۱۲: نقشه مدارس استثنایی، طبق ضوابط و استانداردهای موجود برای معلولین بوده و کلاس‌ها در طبقه همکف در نظر گرفته شود.

ماده ۱۳: درو پنجره‌های مشرف به فضای خارج، برای جلوگیری از ورود حشرات باید به توری سیمی مناسب مجهز باشند و پنجره‌های طبقات فوقانی مشرف به پرتگاه علاوه بر مورد فوق دارای نرده محافظ یا کتیبه ثابت باشد. (از جام شیشه بزرگ استفاده نشود)

ماده ۱۴: کلاس دانش آموزان خردسال باید در طبقات پایین‌تر ساختمان قرار گیرد.

ماده ۱۵: ایجاد هر گونه بالکن و تراس مرتبط با کلاس ممنوع است.

ماده ۱۶: سالن اجتماعات، کارگاه، آزمایشگاه، مکان‌های ورزشی و اتاق‌های عمومی در نقشه ساختمانی مدرسه طوری منظور شود که مزاحمتی برای کلاس‌های درس بوجود نیآورد.

ماده ۱۷: در مدارس شبانه‌روزی مساحت اتاق خواب باید مطابق استانداردهای طراحی فضای سازمان نوسازی، توسعه و تجهیز مدارس و مرکز سلامت محیط و کار، برای هر اتاق خواب حدود ۴۰ متر مربع با ۴ تخت دو طبقه به ظرفیت ۸ نفر باشد. (برای هر نفر ۵ متر مربع سطح در نظر گرفته شود)
تبصره: حداکثر تعداد افراد در هر اتاق عمومی نبایستی بیش از ۸ نفر باشد.

ماده ۱۸: کف آزمایشگاه و سطح میزهای آن باید قابل شستشو و نسبت به حرارت و مواد شیمیایی و غیره مقاوم باشد.

ماده ۱۹: آب مورد مصرف باید با استاندارد ملی ۱۰۵۳ و ۱۰۱۱ موسسه استاندارد و تحقیقات صنعتی ایران مطابقت داشته باشد.

تبصره ۱: در روستاهایی که آب لوله کشی دارند باید مدرسه به شبکه آب روستا متصل شود.

تبصره ۲: در مدارس که از آب لوله کشی برخوردار نیستند و یا با قطع آب شبکه مواجه می‌باشند، لازم است با استفاده از منبع آب بهداشتی، ذخیره آب مورد نیاز شرب و سایر مصارف بهداشتی با رعایت ضوابط و برای هر دانش آموز حداقل ۱۵ لیتر در روز تامین گردد. ضمناً برای مدارس شبانه روزی حداقل میزان آب مصرفی یکصد لیتر برای هر نفر در نظر گرفته شود.

تبصره ۳: آبخوری عمومی آموزشگاه باید دارای شرایط زیر باشد:

الف- کف محوطه آبخوری قابل شستشو و دارای شیب کافی و مناسب به طرف مجرای فاضلاب باشد.
ب- دیوار لبه آبخوری بایستی از جنس قابل شستشو (نظیر: کاشی) بوده و دارای شیب مناسب به طرف مجرای فاضلاب باشد.

ج- دیوار اطراف آبخوری از جنس قابل شستشو (نظیر: کاشی، سرامیک، سنگ و...) باشد.

د- آبخوری عمومی دانش آموزان باید با شیرهای مناسب یا آب سردکن مجهز گردد و حداقل برای هر ۴۵ نفر یک شیر آبخوری پیش بینی شود. ارتفاع شیر آن متناسب با سن دانش آموزان در دوره‌های مختلف تحصیلی (۷۵ - ۱۰۰ سانتی متر) از سطح زمین باشد.

ه - آبخوری باید خارج از سرویس های بهداشتی و با رعایت شرایط بهداشتی و با فاصله حداقل ۱۵ متر احداث گردد.

ماده ۲۰: تعداد توالت‌ها در مدرسه به ازاء هر ۴۰ نفر حداقل یک چشمه توالت و هر ۶۰ نفر یک دستشویی در نظر گرفته شود.

تبصره ۱: مشخصات بهداشتی توالت‌ها و دستشویی‌ها از نظر طراحی و اجرا مطابق با موارد مندرج در ماده ۲ این آیین نامه باشد.

تبصره ۲: ارتفاع دستشویی‌ها متناسب با سن دانش آموزان در دوره‌های مختلف تحصیلی (۷۵ - ۶۰ سانتی متر از سطح زمین) باشد.

تبصره ۳: استفاده از صابون مایع در دستشویی‌ها ضروری بوده که بهتر است توسط مخزن ثابت صابون مایع و لوله کشی روی دستشویی‌ها انجام شود.

ماده ۲۱: نحوه دفع فاضلاب بایستی براساس استانداردهای موجود از نظر بهداشتی، طراحی و اجرا شود.

تبصره ۱: مناطقی که سیستم دفع فاضلاب (اگو) ندارند، دفع فاضلاب به چاه‌های جاذب و یا سپتیک تانک طبق اصول بهداشتی انجام گرفته و طرح آن بایستی طبق ضوابط و معیارهای طراحی فضای آموزشی و پرورشی سازمان نوسازی، توسعه و تجهیز مدارس کشور تهیه و اجرا گردد.

تبصره ۲: حجم سپتیک تانک یا چاه فاضلاب براساس طراحی پروژه از نظر معماری با توجه به ظرفیت مدرسه محاسبه و تعیین می‌گردد.

ماده ۲۲: کلاس‌ها باید حتی الامکان طوری ساخته شوند که از نور طبیعی استفاده نمایند. ترجیحاً پنجره‌ها در سمت چپ دانش آموزان تعبیه شود و سطح آنها حدود یک پنجم مساحت کلاس باشد.



تبصره ۱: در مورد کلاس‌های شبانه و یا کلاس‌هایی که اجباراً از نور مصنوعی استفاده می‌نمایند، شدت روشنایی بایستی برابر ۳۰۰-۵۰۰ لوکس بوده و نحوه تابش طوری باشد که ایجاد خیرگی در دانش‌آموزان ننماید. میزان نور راهروها بایستی برابر ۱۵۰-۱۰۰ لوکس و برای رختکن، توالت‌ها و دستشویی‌ها حداقل ۵۰-۱۰۰ لوکس در نظر گرفته شود.

تبصره ۲: شدت روشنایی برای کارگاه‌های فنی و حرفه‌ای در مدارس و آزمایشگاه‌ها و مطابق با معیارهای بهداشت کار موضوع ماده ۸۵ قانون کار جمهوری اسلامی ایران رعایت شود.

ماده ۲۳: درجه حرارت مناسب جهت کلاس‌ها بین ۲۱-۱۸ درجه سانتی‌گراد و رطوبت ۶۰-۵۰ درصد می‌باشد.

تبصره: در مورد تامین گرمای کلاس‌ها باید ضوابط زیر رعایت شود:
وسایل گرمایشی بخصوص بخاری‌های گازی مدارس باید استاندارد بوده و گازهای حاصل از سوخت دستگاه‌های مولد حرارت به خارج از کلاس هدایت شود تا حداقل اکسیژن را برای سوخت کامل مصرف کند. خطر آتش‌سوزی وجود نداشته باشد و فضای کلاس را بطور یکنواخت گرم نماید. (نکات ایمنی بطور کامل رعایت گردد.)

ماده ۲۴: کلیه مراکز آموزشی مشمول این آیین‌نامه باید مجهز به وسایل اعلام و اطفاء حریق بوده و از نظر طراحی بایستی پیش‌بینی‌های لازم جهت تامین راه‌های ورودی و خروجی اضطراری با توجه به ظرفیت مدرسه و تعداد طبقات به عمل آید. این راه‌ها بایستی با علائم ویژه و با رنگ سبز مشخص گردد تا محل فرار اضطراری مشخص گردد.

تبصره ۱: حداقل دو راه برای مواقع اضطراری که از هر نقطه داخل ساختمان قابل رویت باشد لازم است و بایستی امکان تخلیه ساکنین در کوتاهترین زمان میسر گردد و اجزاء سازه‌ای مسیرهای فرار در مقابل حریق مقاوم باشند.

تبصره ۲: اصول طراحی سازه‌های ایمنی مدارس طبق استاندارد ملی ۴۵۷۱ موسسه استاندارد و تحقیقات صنعتی ایران رعایت گردد.

ماده ۲۵: کلیه کلاس‌ها، راهروها، قسمت‌های اداری، خوابگاه، ناهارخوری، آشپزخانه، توالت و دستشویی، محوطه سالن ورزشی، کارگاه و آزمایشگاه باید دارای زباله‌دان بهداشتی درب‌دار، ضد زنگ با ظرفیت و تعداد مناسب باشند و روزانه تخلیه و به موقع شستشو و تمیز گردند.

ماده ۲۶: وجود هرگونه حوض و حوضچه در محوطه مدارس ممنوع است.

ماده ۲۷: دیوارها و کف کارگاه و آزمایشگاه بایستی از جنس مقاوم و قابل شستشو (کاشی، سرامیک، موزاییک و...) باشد و کف لغزنده نبوده و دارای شیب مناسب به طرف کف‌شوی باشد.

تبصره ۱: آزمایشگاه و کارگاه بایستی مجهز به دستشویی و صابون مایع باشد.

تبصره ۲: آزمایشگاه و کارگاه باید دارای دستگاه تهویه متناسب با حجم سالن جهت تهویه هوا باشد.

تبصره ۳: دستورالعمل ایمنی کار در آزمایشگاه و کارگاه مطابق با ماده ۸۵ و تبصره ۱ ماده ۹۶ قانون کار جمهوری

اسلامی ایران و دستورالعمل ایمنی کار در آزمایشگاه و کارگاه حسب مورد تهیه و در محل مناسب و قابل رویت نصب گردد.

ماده ۲۸: هر مدرسه بایستی دارای اتاق خدمات بهداشتی مجهز به تجهیزات کامل جهت انجام فعالیت‌های بهداشتی - تغذیه‌ای (معاینات بهداشتی - درمانی دانش‌آموزان شامل: بیماریابی، بینایی‌سنجی، شنوایی‌سنجی و پایش رشد، آموزش بهداشت و تغذیه به کارکنان و دانش‌آموزان، کمک‌های اولیه در مواقع بروز حادثه و ...) باشد.

ماده ۲۹: برای هر ۱۵ مدرسه همجوار، یک مدرسه که مرکزیت دارد بعنوان مدرسه پایگاه سلامت دانش‌آموز در نظر گرفته شود. در مدرسه پایگاه سلامت، فضایی به مساحت حداقل ۳۰ متر مربع (شامل سه اتاق) جهت انجام معاینات تخصصی دانش‌آموزان با کلیه لوازم و تجهیزات مورد نیاز اختصاص داده شود.

تبصره: از درمانگاه‌های دانش‌آموزی یا فرهنگیان و مراکز بهداشتی - درمانی نیز می‌توان به عنوان پایگاه‌های سلامت برای مدارس همجوار استفاده کرد.

ماده ۳۰: در هر مدرسه باید به ازاء هر دانش‌آموز ۰/۵ متر مربع فضای سبز در نظر گرفته شود.
ماده ۳۱: به منظور جلوگیری از ایجاد گرد و غبار در محیط مدرسه، محوطه مدرسه باید با آسفالت یا بتون کف و نظایر آن مفروش گردد.

ماده ۳۲: کلیه مراکز آموزشی اعم از: پیش‌دبستانی، دبستان، مدرسه راهنمایی، دبیرستان، مراکز پیش‌دانشگاهی و مدارس فنی و حرفه‌ای و کار و دانش مرتبط با آموزش و پرورش و امثال آن مشمول این آیین‌نامه می‌باشند.

ماده ۳۳: اخذ صلاحیت بهداشتی جهت احداث و تاسیس مدرسه طبق قانون ماده ۱۳ مواد خوردنی، آشامیدنی، آرایشی و بهداشتی از سوی مرکز سلامت محیط و کار وزارت بهداشت، درمان و آموزش پزشکی لازم‌الاجرا است.

این آیین‌نامه در ۳۳ ماده و ۲۵ تبصره در تاریخ ۸۴/۱/۱۶ به تایید وزیر آموزش و پرورش و بهداشت، درمان و آموزش پزشکی رسید و اجرای آن توسط واحدهای ذیربط آموزش و پرورش و نظارت بر حسن اجرای آن برعهده واحدهای بهداشتی آموزش و پرورش و وزارت بهداشت، درمان و آموزش پزشکی است.

مسعود پزشکیان
وزیر بهداشت، درمان و آموزش پزشکی

حمید رضا برادران شرکاء
رئیس سازمان مدیریت و برنامه ریزی کشور

مرتضی حاجی
وزیر آموزش و پرورش



پیوست ۳: فرم وضعیت ایمنی و بهداشت مدرسه

تاریخ و نتیجه بازدید	بررسی رعایت مفاد آئین نامه بهداشت محیط مدارس		ردیف
	مواد	متن مواد آئین نامه	
	ماده ۱	مکان احداث در فاصله و موقعیت مناسبی باشد (در مسیر و مجاورت منابع آلاینده محیطی مثل کارخانجات شیمیایی و یا در جوار گورستان، خطوط راه آهن و... نباشد).	۱
	تبصره ۱	مدرسه با مکان های دارای منابع آلاینده محیطی حداقل ۵۰۰ متر فاصله دارد.	۲
	ماده ۲	مساحت زمین مدرسه متناسب با تعداد دانش آموزان است. (حداقل ۸-۶ متر مربع برای هر دانش آموز)	۳
		بوفه بهداشتی مطابق با آئین نامه ماده ۱۳ مواد خوردنی، آشامیدنی، آرایشی و بهداشتی باشد.	۴
		کلیه افرادی که به نحوی در تهیه و فروش و توزیع مواد غذایی در مدرسه دخالت دارند باید دارای گواهینامه دوره ویژه بهداشت عمومی باشند.	۵
		متصدیان بوفه دارای کارت معاینه پزشکی معتبر باشند.	۶
		کلیه افراد موظفند بهداشت فردی و نظافت عمومی محل کار خود را کاملاً رعایت نموده و به دستوراتی که از طرف بازرسی و مربیان بهداشت داده می شود، عمل نمایند.	۷
		کلیه افرادی که به نحوی در تهیه و فروش و توزیع مواد غذایی در مدرسه دخالت دارند باید ملبس به لباس کار به رنگ روشن باشند.	۸
		استعمال دخانیات توسط افراد فوق الذکر در حین کار ممنوع است.	۹
	تبصره ۲	ساختمان یا اطاق بوفه دارای کف، دیوار و سقف از جنس مقاوم، بدون درز و شکاف و قابل شستشو و به رنگ روشن باشد، پوشش دیوار تا ارتفاع حداقل ۱/۳۰ از سنگ یا کاشی و به رنگ روشن باشد، در و پنجره و قفسه و ویترین و میز کار بوفه از جنس مقاوم، سالم بدون ترک خوردگی و شکستگی و قابل شستشو و همیشه تمیز باشد.	۱۰
		کلیه مواد غذایی فاسد شدنی باید در یخچال یا سردخانه مناسب مجهز به دماسنج نگه داری شود و از عرضه مواد غذایی بسته بندی شده تاریخ گذشته و مواد غذایی فله ای خودداری گردد.	۱۱
		استفاده از مواد غیر استاندارد از جمله کاغذها و کیسه های پلاستیکی بازیافتی و غیر بهداشتی جهت پیچیدن و بسته بندی مواد غذایی ممنوع است.	۱۲
		کیفیت مواد غذایی عرضه و توزیع شده باید مطابق با استانداردها و دستورالعمل های اعلام شده وزارت بهداشت، درمان و آموزش پزشکی باشد.	۱۳
		مکان مناسب جهت نگه داری شیر در مدرسه موجود باشد.	۱۴
		آشپزخانه مدرسه شبانه روزی با مفاد ماده ۱۳ مواد خوردنی..... مطابقت دارد.	۱۵
		مدرسه دارای نمازخانه مناسب است. (مناسب از نظر نظافت محیط نمازخانه، نگه داری کفش نمازگزار، پوشش مناسب کف)	۱۶
	ماده ۳	لازم است نقشه ساختمان مدرسه و سایر فضاهای مرتبط مطابق با معیارهای بهداشتی مراجع ذیربط طراحی شده باشد.	۱۷
	ماده ۴	دیوارهای کلاس باید کاملاً خشک، بدون درز و صاف و حداقل تا ارتفاع پنجره از سنگ استفاده شده و بقیه سطح دیوار به رنگ روشن و قابل شستشو رنگ آمیزی گردیده است.	۱۸
	ماده ۵	کف کلاس ها، راهروها، پله ها باید مقاوم، مسطح، قابل شستشو بوده و لغزنده نباشد.	۱۹
	ماده ۶	سقف کلاس ها صاف، بدون درز و به رنگ روشن باشد.	۲۰
	ماده ۷	تابلو کلاس باید در محلی مناسب نصب و فاصله تابلو از اولین ردیف دانش آموزی نباید از حداقل ۲/۲ متر کم تر باشد.	۲۱
	ماده ۸	فضای کلاس برای هر دانش آموز حداقل ۱/۲۵ متر مربع سطح در نظر گرفته شود. حداکثر ابعاد قابل قبول (۸ متر طول و ۷ متر عرض و ۳ متر ارتفاع تا سقف کلاس)	۲۲
	ماده ۹	ضوابط ارگونومیکی (مناسبات فیزیکی بدن) برای دانش آموزان دوره های مختلف تحصیلی بر اساس آئین نامه بهداشت محیط مدارس می باشد.	۲۳
	ماده ۱۰	پله های مشرف به پرنگاه در مدرسه نباید لغزنده بوده و باید به نرده مناسب مجهز باشند.	۲۴
	ماده ۱۱	حداکثر ارتفاع پله در مدرسه ۱۸ سانتی متر، حداقل عرض آن ۳۰ سانتی متر و طول آن حداقل ۱/۳ متر باشد.	۲۵
	ماده ۱۲	نقشه مدارس استثنایی، طبق ضوابط و استانداردهای موجود برای معلولین بوده و کلاس ها در طبقه همکف در نظر گرفته شود.	۲۶
	ماده ۱۳	درب و پنجره های مشرف به فضای خارج، برای جلوگیری از ورود حشرات باید به توری سیمی مناسب مجهز باشند.	۲۷
		پنجره های طبقه های فوقانی دارای حفاظ باشد.	۲۸

ادامه فرم وضعیت ایمنی و بهداشت مدرسه

ردیف	ماده	متن مواد آئین نامه	تاریخ و نتیجه بازدید			
			بازدید	نتیجه	تاریخ	بازدید
۲۹	ماده ۱۴	کلاس دانش آموزان خردسال در طبقات پائین تر ساختمان قرار داشته باشد.				
۳۰	ماده ۱۵	وجود هر گونه بالنک و تراس مرتبط با کلاس ممنوع است.				
۳۱	ماده ۱۶	سالن اجتماعات، کارگاه، آزمایشگاه، مکان های ورزشی و اتاق های عمومی در نقشه ساختمانی مدرسه به نحوی ایجاد شده باشند که مزاحمتی برای کلاس های درس به وجود نیآورند.				
۳۲	ماده ۱۷	مساحت هر اتاق خواب در مدارس شبانه روزی حدود ۴۰ متر مربع با ۴ تخت دو طبقه باشد.				
۳۳	تبصره	حداکثر افراد در اتاق عمومی آموزشگاه های شبانه روزی ۸ نفر باشد.				
۳۴	ماده ۱۸	کف آزمایشگاه و سطح میزهای آن باید قابل شستشو و نسبت به حرارت، مواد شیمیایی و غیره مقاوم باشد.				
۳۵	ماده ۱۹	آب مورد مصرف مدرسه با استاندارد ملی ایران به شماره ۱۰۱۱ و ۱۰۵۳ مطابقت داشته و مورد تأیید مقامات وزارت بهداشت باشد.				
۳۶	۲	مدرسه در صورتی که از مخزن آب استفاده می کند، حجم آب مورد استفاده در مخزن جوابگوی تعداد دانش آموزان باشد. (حداقل ۱۵ لیتر در روز برای هر دانش آموز)				
۳۷		برای مدرسه شبانه روزی، حجم آب حداقل ۱۰۰ لیتر برای هر نفر در نظر گرفته می شود.				
۳۸	۳	آبخوری دارای شرایط بهداشتی باشد. تعداد آبخوری: کل بهداشتی..... (آبخوری بهداشتی: منظور قابل شستشو بودن دیوار، کف و اطراف آبخوری بوده و داشتن شیب مناسب در کف، و دفع بهداشتی فاضلاب می باشد)				
۳۹		ارتفاع شیر آبخوری ها متناسب با سن دانش آموزان (بین ۱۰۰-۷۵ سانتی متر بالاتر از سطح زمین) باشد.				
۴۰		آبخوری ها خارج از سرویس های بهداشتی (با فاصله حداقل ۱۵ متر) احداث گردیده است.				
۴۱	۴	آبخوری عمومی دانش آموزان با شیرهای مناسب مجهز گردد حداقل برای هر ۴۵ نفر یک شیر آبخوری پیش بینی شود.				
۴۲	۲۰ ماده	تعداد توالت ها در مدرسه به ازاء هر ۴۰ نفر یک چشمه توالت در نظر گرفته شود.				
۴۳		تعداد دستشویی ها در مدرسه به ازاء هر ۶۰ نفر یک دستشویی در نظر گرفته شود.				
۴۴		دستشویی ها دارای شرایط بهداشتی باشد. تعداد دستشویی: کل بهداشتی..... توالت دارای شرایط بهداشتی باشد. (توالت بهداشتی: توالتی است که حداقل این شرایط را داشته باشد:				
۴۵	تبصره ۱	۱- چاه فاضلاب با مخزن داشته باشد و یا به شبکه جمع آوری عمومی فاضلاب متصل باشد.				
		۲- دارای دیوار و سقف و در باشد.				
		۳- اتاقک توالت دارای نور و جریان هوا جهت تهویه باشد.				
		۴- سره سالم، بدون شکستگی و قابل شستشو داشته باشد.				
		۵- کف توالت به سمت سره دارای شیب و قابل شستشو باشد.				
		۶- دیوارها تا ارتفاع ۱۵۰ سانتی متر قابل شستشو باشد.				
		۷- برای شستشو به آب و وسیله مورد نیاز دسترسی داشته باشد.) تعداد توالت: کل بهداشتی.....				
۴۶	تبصره ۲	ارتفاع دستشویی ها متناسب با سن دانش آموزان در دوره های مختلف تحصیلی (۷۵-۶۰ سانتی متر از سطح زمین) باشد.				
۴۷	تبصره ۳	استفاده از صابون مایع که توسط دانش آموزان به سهولت قابل استفاده باشد در دستشویی ها ضروری بوده که بهتر است از مخزن ثابت صابون مایع و لوله کشی روی دستشویی ها انجام شود. (سهولت استفاده دانش آموزان حتماً چک شود)				
۴۸	ماده ۲۱	نحوه دفع فاضلاب بایستی بر اساس استانداردهای موجود از نظر بهداشتی طراحی و اجرا شود.				
۴۹	تبصره ۱	مناطق که سیستم دفع فاضلاب ندارند، دفع به روش بهداشتی انجام گیرد.				
۵۰	تبصره ۲	حجم سپتیک تانک چاه جاذب با توجه به ظرفیت مدرسه تعیین شده است.				
۵۱	ماده ۲۲	کلاس ها باید حتی الامکان طوری ساخته شوند که از نور طبیعی استفاده نمایند، ترجیحاً پنجره ها در سمت چپ دانش آموزان تعبیه شود و سطح آن ها حدود یک پنجم مساحت کلاس باشد.				
۵۲	تبصره ۱	در صورت استفاده از نور مصنوعی در کلاس ها به ویژه کلاس های شبانه میزان نور ۵۰۰-۳۰۰ لوکس باشد.				
۵۳		میزان نور راهروها ۱۵۰-۱۰۰ لوکس و رختکن ها، توالت ها و دستشویی ها حداقل ۱۰۰-۵۰ لوکس در نظر گرفته شود.				
۵۴	ماده ۲۳	درجه حرارت کلاس ها بین ۲۱-۱۸ درجه سانتی گراد باشد.				
۵۵	ماده ۳۳	رطوبت کلاس ها طبیعی است (۶۰-۵۰ درصد) و با بوی نم و نای در محیط کلاس ها نمی باشد.				



ادامه فرم وضعیت ایمنی و بهداشت مدرسه

تاریخ و نتیجه بازدید	بررسی رعایت مفاد آئین نامه بهداشت محیط مدارس		ردیف
	متن مواد آئین نامه	مواد	
	سیستم تهویه کلاس ها مناسب و مطبوع باشد و در صورت نیاز به سیستم سرمایشی رعایت کامل ایمنی شده باشد.	ماده ۲۳	۵۶
	وسایل گرمایشی به خصوص بخاری های مدرسه دارای آرم استاندارد بوده و گاز حاصل از سوخت دستگاه های مولد حرارت به خارج کلاس هدایت شود تا حداقل اکسیژن را برای سوخت کامل مصرف کند. خطر آتش سوزی وجود نداشته باشد. (نکات ایمنی به طور کامل رعایت گردد)		۵۷
	فضای کلاس به وسیله وسایل گرمایشی به طور یکنواخت گرم می گردد.		۵۸
	مخازن نفتی و گازی در مکان مناسب دور از کلاس های درس باشد.		۵۹
	وسایل اطفاء حریق به تعداد کافی بر اساس حجم مدرسه و در مکان مناسب وجود داشته باشد. (۱/۵ متر فاصله از سطح زمین)		۶۰
	وسایل اطفاء حریق دارای تاریخ معتبر شارژ سالیانه باشد.		۶۱
	تابلو برق، کلید و پریزهای برق سالم و دارای حفاظ مناسب باشد.	ماده ۲۴	۶۲
	حداقل دو راه فرار برای مواقع اضطراری در هر ساختمان وجود دارد و به راحتی دانش آموزان به آن دسترسی دارند. (راه و یا راه های اصلی و معمولی ورود و خروج، راه خروج اضطراری محسوب نمی شوند)		۶۳
	زنگ خطر به منظور استفاده در شرایط اضطرار وجود دارد. محل فرار اضطراری دانش آموزان با علائم ویژه مشخص گردیده است.		۶۴
	زیاله دان بهداشتی درب دار، ضد زنگ، با ظرفیت و تعداد مناسب و با کیسه زیاله در کلیه قسمت های مدرسه وجود داشته باشد.	ماده ۲۵	۶۵
	زیاله ها روزانه و به موقع جمع آوری و دفع گردد.	تبصره	۶۶
	هیچ گونه حوض و حوضچه در محوطه مدرسه نمی باشد.	ماده ۲۶	۶۷
	دیوارها و کف کارگاه و آزمایشگاه از جنس مقاوم و قابل شستشو بوده، لفتنده نباشد و دارای شیب مناسب به طرف کف شوی باشد.	ماده ۲۷	۶۸
	آزمایشگاه و کارگاه مجهز به دستشویی و صابون مایع و آب سرد و گرم باشد.	تبصره ۱	۶۹
	آزمایشگاه مجهز به سیستم تهویه مناسب با حجم سالن باشد.	تبصره ۲	۷۰
	دستورالعمل ایمنی کار در آزمایشگاه حسب مورد تهیه و در محل مناسب نصب شده باشد.	تبصره ۳	۷۱
	در هر مدرسه به ازاء هر دانش آموز ۰/۵ متر مربع فضای سبز در نظر گرفته شود.	ماده ۳۰	۷۲
	به منظور جلوگیری از ایجاد گرد و غبار، محوطه مدرسه باید از جنس مناسب و غیر لفتنده مفروش گردد.	ماده ۳۱	۷۳
	اخذ صلاحیت بهداشتی جهت احداث و تاسیس، از وزارت بهداشت، درمان و آموزش پزشکی لازم الاجرا است.	ماده ۳۳	۷۴
	آیا از فروش مواد غذایی گذشته در مدرسه جلوگیری می شود؟		۷۵
	آیا مدرسه مسئول نظافت دارد؟ (منظور فرد مشخصی غیر از دانش آموز می باشد)		۷۶
	آیا مدرسه عاری از وجود حشرات یا آثار آن ها است؟	مقررات بهداشت محیط	۷۷
	آیا مدرسه عاری از وجود جوندگان یا آثار آن ها است؟		۷۸
	آیا در و پنجره های مشرف به فضای خارج به توری سیمی مناسب (برای جلوگیری از ورود حشرات) مجهز شده است؟		۷۹
	آیا در مدرسه مبارزه با حشرات و جوندگان مطابق با دستورالعمل ها و قوانین وزارت بهداشت انجام می گیرد؟		۸۰
	آیا از وسایل پاک (با سیستم مرکزی گاز سوز) جهت گرمایش استفاده می شود؟	مقررات محیط زیست	۸۱
	آیا اقدامات در جهت صرفه جویی در مصرف کاغذ انجام شده است؟		۸۲
	آیا اقدامات در جهت صرفه جویی در مصرف انرژی شامل برق، آب و سوخت انجام شده است؟		۸۳

ادامه فرم وضعیت ایمنی و بهداشت مدرسه

ردیف	مقررات سیستم مدیریت سلامت مدرسه	تاریخ و نتیجه بازدید				
۸۴	آیا خط مشی ایمنی و سلامت مدرسه تدوین گردیده است؟					
۸۵	آیا جلسات کمیته راهبری مدرسه به صورت ماهانه تشکیل می شود؟					
۸۶	آیا نماینده مدیر مدرسه در استقرار و نگهداری سیستم مدیریت مدرسه تعیین گردیده است؟					
۸۷	آیا تیم ممیزی داخلی مدرسه تشکیل گردیده است؟					
۸۸	آیا تیم ممیزی داخلی مدرسه بر اساس دستور العمل مربوطه تشکیل و فعالیت می کند؟					
۸۹	آیا الزامات قانونی و مقررات جاری کشور در رابطه با ایمنی و سلامت مدرسه گردآوری و در دسترس بوده و نگهداری می شود؟					
۹۰	آیا برنامه ممیزی داخلی ادواری در مدرسه موجود است؟					
۹۱	آیا ممیزی های داخلی بر اساس برنامه های تنظیم شده زیر نظر مشاور فنی مدرسه انجام می شود؟					
۹۲	آیا مدرسه دارای مشاور فنی در امور ایمنی و بهداشت و سایر امور سلامت می باشد؟					
۹۳	آیا مستندات مورد نیاز سیستم مدیریت سلامت مدرسه تهیه شده و نگهداری می گردد؟					
۹۴	آیا کلیه مستندات سیستم مدیریت سلامت مدرسه دارای شماره ویرایش و بازنگری و تاریخ جهت کنترل مستندات و سوابق می باشند؟					
۹۵	آیا گزارشات ممیزی داخلی و برگه های عدم انطباق ها تکمیل گردیده است؟					
۹۶	آیا مصوبات جلسات کمیته راهبری مدرسه اجرا و پیگیری می شود؟					
۹۷	آیا ارزیابی ریسک های سلامتی و راهکارهای کنترلی برای مشکلات سلامت مدرسه زیر نظر مشاور فنی ارائه می گردد؟					
۹۸	آیا مستندات مربوط به بند ۹۵ موجود است؟					
۹۹	آیا پیگیری جهت رفع نواقص و عدم انطباق ها و اقدامات پیشگیرانه و اصلاحی انجام می شود؟					
۱۰۰	آیا جلسات سالیانه بازنگری مدیریت در رابطه با سیستم مدیریت سلامت مدرسه برگزار می گردد؟					
۱۰۱	آیا مصوبات جلسات بازنگری سالیانه مدیریت مدرسه پیگیری و اجرا می شود؟					
بررسی مقررات بهداشت حرفه ای						
۱۰۲	آیا محل نگهداری سوخت مدرسه در خارج از ساختمان کلاس های مدرسه است؟					
۱۰۳	آیا عدم نگهداری مواد سمی و مواد شیمیایی سمی در محیط مدرسه رعایت می شود؟					
۱۰۴	آیا دسترسی به انبار توسط دانش آموزان کاملاً غیر ممکن است؟					
۱۰۵	آیا تهویه انبار به خوبی صورت می گیرد؟					
۱۰۶	آیا مدرسه در صورت بهره مند بودن از سیستم لوله کشی گاز دارای وسایل گرمایشی گازسوز مرکزی استاندارد می باشد؟					
۱۰۷	آیا استفاده از بخاری های برقی در کلاس ها ممنوع شده است؟					
۱۰۸	آیا تاریخ شارژ کپسول های اطفای حریق به روز می باشد؟					
۱۰۹	آیا تابلوهای هشداردهنده ایمنی، تعیین مسیرهای فرار و راه های خروج اضطراری امثالهم در مدرسه وجود دارد؟					
۱۱۰	در صورت وجود کارگاه آیا حفاظت ماشین آلات به خوبی رعایت گردیده. به طوری که ایجاد خطر و حادثه برای دانش آموزان ننماید؟					
۱۱۱	آیا از نظر سر و صدای مزاحم در کلاس ها و محوطه مدرسه حفاظت وجود دارد؟					
۱۱۲	آیا کارکنان مدرسه مهارت استفاده از وسایل اطفای حریق را دارند؟					
۱۱۳	آیا دیوار کلاس ها دارای رنگ روشن می باشند؟					
۱۱۴	آیا سطوح کلاس طوری می باشد که ایجاد درخشندگی نکند؟					
۱۱۵	آیا سایبان پنجره ها طوری است که خیرگی حاصل از نور آفتاب وجود نداشته باشد؟					
۱۱۶	آیا حداقل شدت روشنایی در آزمایشگاه ها و کارگاه های متناسب با نوع کار مطابق با استانداردهای وزارت بهداشت، درمان و آموزش پزشکی (مرکز سلامت محیط و کار - بهداشت حرفه ای) می باشد؟					
۱۱۷	آیا دستورالعمل ایمنی کار در آزمایشگاه و کارگاه حسب مورد تهیه و در محل مناسب و قابل رویت نصب گردیده است؟					



پیوست ۳: فرم وضعیت ایمنی و بهداشت مدرسه

تاریخ و نتیجه بازدید					بررسی مقررات بهداشت حرفه ای	ردیف
					آیا ثبت حوادث (حتی حوادث جزئی نظیر یک بریدگی کوچک) در دفتر ثبت حوادث انجام می شود؟	۱۱۸
					آیا حوادث مورد بررسی قرار می گیرند؟	۱۱۹
					آیا نظم و انضباط و نظافت در محیط مدرسه رعایت می گردد؟	۱۲۰
					آیا سطوح تیز و برنده طوری برطرف و ایمن گردیده اند که افراد را دچار حادثه نسازند؟	۱۲۱
					چنانچه مدرسه در محیط پر سر و صدا قرار گرفته آیا از پنجره های دو جداره استفاده شده است؟	۱۲۲
					آیا از نظر وجود ارتعاشات در کلاس ها و محوطه مدرسه حفاظت وجود دارد؟	۱۲۳
					آیا هوای کلاس ها فاقد گرد و غبار است؟	۱۲۴
					آیا محوطه مدرسه فاقد گرد و غبار است؟	۱۲۵
					آیا تهویه کلاس های درس به خوبی انجام می شود؟	۱۲۶
					آیا درب تابلوهای برق قفل و علائم هشداردهنده بر روی آن نصب شده است؟	۱۲۷
					آیا کفپوش ایمنی در زیر تابلوهای برق نصب گردیده است؟	۱۲۸
					آیا جعبه کمک های اولیه در مدرسه وجود دارد؟	۱۲۹
					آیا جعبه کمک های اولیه دارای تجهیزات کامل می باشد؟	۱۳۰
					آیا آموزش کمک های اولیه در مدرسه به مسئولین ارائه گردیده است؟	۱۳۱
					آیا آموزش کمک های اولیه در مدرسه به دانش آموزان ارائه گردیده است؟	۱۳۲
					آیا آموزش های ایمنی و بهداشت و فرار در مواقع اضطراری به دانش آموزان و اولیای مدرسه داده شده است؟	۱۳۳
					آیا پریزها و چراغ ها تعمیر و نگهداری می شود و این موارد همگی سالم هستند؟	۱۳۴
					آیا در محل هایی که نیاز به روشنایی مصنوعی است و تاریک می باشد نور مورد نیاز به اندازه کافی توسط سیستم روشنایی تامین می شود؟	۱۳۵
					آیا محوطه مدرسه و کلاس ها عاری از بوی مواد شیمیایی و سموم و شوینده ها است؟	۱۳۶
					در صورت وجود انبار مواد شوینده و پاک کننده آیا نظم و انضباط و چیدمان صحیح در آن رعایت گردیده است؟	۱۳۷
					آیا اقدامات لازم جهت ایمن سازی محیط مدرسه نظیر جلوگیری از نصب آنتن های مخابرات و موبایل، جلوگیری از نصب ایستگاه های تغذیه فشار گاز و پست های فشار قوی برق و امثالهم در داخل و نزدیکی مدرسه و پیشگیری از سایر موارد غیر ایمن در نزدیکی و داخل مدرسه انجام گرفته است؟	۱۳۸

نکته ۱: اطلاعات مرتبط با وضعیت ایمنی و بهداشت مدرسه در مدارس شهری بر اساس بازدیدهای تیم ممیزی خارجی شهرستان و بر اساس دستورالعمل مندرج در فصل ۶ کتاب استقرار سیستم مدیریت سلامت در مدارس و رتبه بندی و اعطای ستاره به مدارس کشور (HSE) تنظیم، و به روز اصلاح گردد.

نکته ۲: اطلاعات مرتبط با وضعیت ایمنی و بهداشت مدرسه در مدارس روستایی بر اساس بازدیدهای بهورزان و با هماهنگی تیم ممیزی خارجی شهرستان تنظیم و به روز اصلاح گردد.

نکته ۳: تکمیل فرم های زیر بر اساس دستورالعمل های مندرج در فصل ۶ کتاب استقرار سیستم مدیریت سلامت در مدارس و رتبه بندی و اعطای ستاره به مدارس کشور (HSE) انجام شود.

پیوست ۴: آیین نامه پایگاه تغذیه سالم

باسمه تعالی

مقدمه:

دستورالعمل پایگاه تغذیه سالم براساس ماده ۳ آیین نامه اجرایی تأمین، حفظ و ارتقای سلامت جسمی، روانی و اجتماعی دانش آموزان مصوب هیأت محترم وزیران به شماره ۵۵۰۲۸/ت/۲۹۲۶۴ هـ مورخ ۱۳۸۴/۹/۹ با هدف ارتقای سلامت تغذیه ای دانش آموزان به منظور تأمین بخشی از انرژی مورد نیاز دانش آموزان، ارائه مواد غذایی سالم و جلوگیری از عرضه مواد غذایی کم ارزش تغذیه ای به دانش آموزان، تهیه و تنظیم شده است.

تعاریف:

پایگاه تغذیه سالم: مکانی است در مدرسه که ساختمان آن مطابق با ماده ۲ تبصره آیین نامه بهداشت محیط مدارس و برابر با قانون اصلاح ماده ۱۳ قانون مواد خوراکی، آشامیدنی وزارت بهداشت، درمان و آموزش پزشکی احداث و تجهیز شده و مواد خوراکی به عنوان میان وعده از طریق آن به دانش آموزان عرضه می گردد.

میان وعده: مواد غذایی است که در دو میان وعده صبح و بعد از ظهر مصرف می گردد. میان وعده باید ۳۰۰-۴۰۰ کیلوکالری انرژی و ۱۰-۱۲ گرم پروتئین و بخشی از ریزمغذی ها مانند آهن، ویتامین و... مورد نیاز روزانه دانش آموزان را تأمین کند.

شرایط بهداشتی پایگاه تغذیه سالم:

این شرایط در سه بعد مطرح می گردند:

- ۱) مواد خوراکی
- ۲) فضای فیزیکی
- ۳) فرد متصدی بوفه / فروشنده مواد خوراکی

۱ - **مواد خوراکی:** مواد خوراکی که قابل عرضه در پایگاه تغذیه سالم هستند عبارتند از:

الف) انواع خوراکی های بسته بندی شده دارای پروانه ساخت از وزارت بهداشت، درمان و آموزش پزشکی، علامت استاندارد، نام و نشانی کارخانه، تاریخ تولید و انقضای معتبر، مشخصات ترکیبات تشکیل دهنده، پوشش سالم و تمیز.

تبصره: ترجیحاً این مواد از موادی انتخاب شوند که دارای برچسب مواد غذایی باشند.

این مواد عبارتند از:

- خشکبار، خرما، انواع میوه خشک، انواع مغزها (گردو، بادام، بادام زمینی، فندق، بادام هندی، پسته)، کشمش، نخودچی، آجیل، سویا، توت خشک و انجیر خشک
- انواع ماست و کشک، انواع شیر، پنیر، بستنی (بجز بستنی یخی) همه پاستوریزه یا استریلیزه
- میوه: انواع میوه سالم، شسته شده و ضد عفونی شده در بسته بندی های یک نفره و کیوم شده
- نوشیدنی ها: دوغ بدون گاز و انواع آبمیوه طبیعی (استریلیزه یا پاستوریزه)، ماءالشعیر، آب معدنی
- بیسکویت، کیک و کلوچه: شامل انواع بیسکویت، کیک و کلوچه (شامل کلوچه های سنتی) توصیه می شود،



بیسکویت از نوع سبوس دار و کیک و کلوچه، از نوع غنی شده و تهیه شده با روغن حاوی اسیدچرب با ترانس زیر ۱۰ درصد عرضه شود.

ب) لقمه سالم شامل: نان و پنیر و گردو - نان و تخم مرغ - نان و پنیر و خیار - نان و پنیر و گوجه فرنگی - نان و کره و عسل
تبصره: خیار و گوجه فرنگی، شسته شده و ضدعفونی شده باشد.
توصیه می شود از نان های سفید به علت دارا بودن نمایه گلیسمی بالا کمتر استفاده شود و به جای آن از انواع سبوس دار و غنی شده استفاده گردد.

ج) غذاهای پخته مانند: انواع آش و سوپ، لوبیا، عدس، حلیم، شله زرد، فرنی، سمنو به شرط داشتن کلیه شرایط تهیه آنها مطابق با موارد زیر:

- داشتن آشپزخانه مطابق با ماده ۲ تبصره ۳ آیین نامه بهداشت محیط مدارس الزامی است.
- ارایه مواد غذایی در ظروف یکبار مصرف
- پخت روزانه
- نظارت انجمن اولیاء و مربیان بر پخت و توزیع آنها
- پخت در شرایط بهداشتی و رعایت کامل نکات بهداشتی

تبصره: غذاهایی که از بیرون (مراکز پخت) تهیه می شوند، وضعیت بهداشتی مرکز پخت و شرایط حمل و نقل غذا باید مطابق با آیین نامه مرتبط با وزارت بهداشت، درمان و آموزش پزشکی باشد. در مورد این نوع غذاها به نکات زیر نیز توجه شود:

- میزان نمک مصرفی در غذا زیاد نباشد.
- روغن بکار رفته با اسیدچرب ترانس کمتر از ۱۰% باشد.
- مواد غذایی و نوع غذا براساس مقدار نیاز دانش آموزان به انرژی و پروتئین براساس سن در نظر گرفته شود.
- حجم غذا متناسب با سن و انرژی مورد نیاز در نظر گرفته شود.
- غذا در ظروف یکبار مصرف مناسب توزیع شود.
- از توزیع نوشابه های گازدار (بجز ماء الشعیر) همراه با غذا یا مجزا خودداری گردد.

جدول فهرست مواد غذایی قابل عرضه در پایگاه های تغذیه سالم

ردیف	مواد غذایی	فهرست مواد غذایی
۱	خشکبار، خرما و انواع مغزها	شامل: پسته، بادام، گردو، بادام زمینی، بادام هندی، فندق، نخودچی، توت خشک، انجیر خشک، کشمش، آجیل سویا و خرما (بسته بندی شده)، انواع میوه خشک
۲	شیر و فرآورده های آن	انواع شیر، انواع ماست، کشک، پنیر (پاستوریزه، استریلیزه بسته بندی شده)
۳	نوشیدنی	آب میوه های طبیعی و دوغ بدون گاز (پاستوریزه و استریلیزه)، ماء الشعیر، آب معدنی
۴	میوه	شامل: سیب، نارنگی، پرتقال، موز شسته شده و ضدعفونی شده و وکیوم شده در بسته بندی یک نفره
۵	بیسکویت، کیک و کلوچه	انواع بیسکویت، کیک و کلوچه ترجیحاً از انواع غنی شده، سبوس دار و تهیه شده با روغن دارای اسیدچرب با ترانس زیر ۱۰ درصد
۶	لقمه سالم	شامل: نان و پنیر و گردو، نان و پنیر و خیار، نان و پنیر و گوجه فرنگی، نان و کره و عسل، نان و تخم مرغ پخته (نان ترجیحاً سبوس دار)
۷	غذاهای پخته	شامل: انواع آش و سوپ، لوبیا، عدس، حلیم، شله زرد، سمنو، فرنی و شیربرنج

کلیه مواد غذایی این جدول باید از شرایط تعیین شده در دستورالعمل برخوردار باشند.

مواد غذایی که عرضه آن در پایگاه تغذیه سالم غیرمجاز است :

انواع پفک، انواع یخمک، نوشابه‌های گازدار (بجز ماءالشعیر)، آدامس، سوسیس، کالباس، سالادلویه، چیپس، انواع لواشک و آلو و آلوچه فاقد شرایط بند الف - آب‌نبات‌هایی که به سطح دندان می‌چسبند. آب‌میوه‌هایی که از آب و قند و اسانس میوه تهیه شده‌اند، فلافل، بستنی‌یخی

جدول فهرست مواد غذایی که عرضه آن در پایگاه تغذیه سالم غیرمجاز است

مواد غذایی غیرمجاز
۱ - انواع پفک
۲ - انواع یخمک
۳ - نوشابه‌های گازدار (به جز ماءالشعیر)
۴ - آدامس
۵ - سوسیس و کالباس
۶ - سالادلویه
۷ - چیپس
۸ - انواع لواشک و آلو و آلوچه فاقد شرایط بهداشتی
۹ - آب‌نبات‌هایی که به سطح دندان می‌چسبند
۱۰ - آب‌میوه‌هایی که از آب و قند اسانس میوه تهیه شده‌اند.
۱۱ - فلافل
۱۲ - بستنی‌یخی

تذکر: جدول فهرست مواد غذایی قابل عرضه در پایگاه تغذیه سالم و جدول مواد غذایی که عرضه آن در پایگاه سالم غیرمجاز است، باید در محل مناسب و در معرض دید دانش‌آموزان و کارکنان مدارس نصب گردد.

۲ - فضای فیزیکی و تجهیزات پایگاه تغذیه سالم:

- سقف باید صاف، حتی الامکان مسطح، بدون ترک خوردگی، درز و شکاف و همیشه تمیز باشد.
- وضع درها و پنجره‌ها باید دارای شرایط زیر باشد:
 - الف) درها و پنجره‌ها از جنس مقاوم، سالم و بدون ترک خوردگی و شکستگی و زنگ زدگی و قابل شست‌وشو بوده و همیشه تمیز باشد.
 - ب) پنجره بازشو، باید مجهز به توری سالم و مناسب باشد، به نحوی که از ورود حشرات به داخل پایگاه جلوگیری کند.
 - ج) درهای مشرف به فضای باز باید به توری سالم و مناسب و همچنین فنردار باشد، بطوری که از ورود حشرات و جوندگان و سایر حیوانات جلوگیری نماید.
- کف پایگاه دارای شرایط زیر باشد:
 - الف) از جنس مقاوم، صاف و بدون درز و شکاف و قابل شست‌وشو باشد.



- ب) دارای کف‌شوی به تعداد موردنیاز، مجهز به شتر گلو بوده و نصب توری ریز روی آن الزامی است.
- ج) دارای شیب مناسب به طرف کف‌شور فاضلاب‌رو باشد.
- آب مصرفی باید مورد تأیید مقامات بهداشتی باشد.
 - جعبه کمک‌های اولیه با مواد و وسایل موردنیاز در محل مناسب نصب گردد.
 - دیوار از کف تا سقف از جنس مقاوم، سالم بوده و طوری باشد که از ورود حشرات و جوندگان جلوگیری به عمل آورد و سطح آنها باید صاف، بدون درز و شکاف و به رنگ روشن و قابل شست‌وشو باشد.
 - برای جلوگیری از حریق، انفجار و سایر خطرات احتمالی پیش‌بینی‌های لازم به عمل آید.
 - زباله‌دان درپوش‌دار، زنگ‌زن، قابل شست‌وشو، قابل حمل با حجم مناسب موجود باشد.
 - زباله‌دان باید مجهز به کیسه زباله باشد، در محل مناسبی قرار گرفته و اطراف آن همواره تمیز باشد.
 - مگس‌پیشه و سایر حشرات، گربه و موش و سایر حیوانات به هیچ وجه داخل پایگاه نباید دیده شود.
 - نگهداری هرگونه وسایل اضافی و مستهلک و مستعمل و مواد غذایی غیرقابل مصرف و ضایعات ممنوع است.
 - پیشخوان و میز کار باید سالم و سطح آن از جنس قابل شست‌وشو باشد.
 - میزکاری که صرفاً جهت تهیه مواد غذایی به کار می‌رود باید فاقد هرگونه کثو و یا قفسه بوده و فضای زیر آن نیز مورد استفاده قرار نگیرد.
 - کلیه مواد فاسدشدنی باید در یخچال یا سردخانه مناسب نگهداری شود و مدت نگهداری آن بیش از زمانی نباشد که ایجاد فساد یا تغییر کیفیت نماید.
 - یخچال و سردخانه باید به دماسنج سالم مجهز باشد.
 - قراردادن مواد غذایی پخته و خام و شسته در کنار هم در داخل یخچال ممنوع بوده و یخچال و سردخانه همواره باید تمیز و عاری از هرگونه بوی نامطبوع باشد.
 - ظروف مورد استفاده باید دارای شرایط زیر باشد:
 - ظروف شکستنی تمیز، بدون ترک خوردگی و لب‌پریدیگی
 - وسایل و ظروف فلزی که برای تهیه و نگهداری و مصرف مواد غذایی بکار می‌روند باید سالم، صاف و بدون زنگ‌زدگی باشند.
 - وسایل و ظروف غذا باید پس از هر بار مصرف شسته، تمیز و برحسب ضرورت ضدعفونی گردیده و در ویتترین یا گنجه مخصوص که محفوظ باشد نگهداری شود.
 - تهویه مناسب باید به نحوی صورت گیرد که همیشه هوای داخل پایگاه سالم، تازه، کافی و عاری از بو باشد.
 - در فصل گرما حداکثر درجه حرارت داخل پایگاه نباید بیشتر از ۳۰ درجه سانتی‌گراد باشد.
 - روشنایی پایگاه تغذیه مورد تأیید مقامات بهداشتی باشد.
 - در صورتی که مدرسه دارای آشپزخانه می‌باشد و در مدرسه غذا پخت و توزیع می‌گردد، رعایت نکات زیر الزامی است:
 - مدیر مدرسه موظف است آشپزخانه، انبار مواد غذایی اولیه و سالن غذاخوری با فضای کافی به تناسب تعداد دانش‌آموزان با شرایط کاملاً بهداشتی مطابق با ضوابط و مقررات وزارت بهداشت، درمان و آموزش پزشکی در مدرسه ایجاد نماید.
 - پوشش بدنه دیوار مکان تهیه مواد غذایی، آشپزخانه، آبدارخانه، انبار مواد غذایی، دستشویی باید از کف تا زیر سقف حداقل تا ارتفاع ۴ متر کاشی یا سرامیک و از ارتفاع ۴ متر به بالا می‌تواند از سیمان صاف و صیقلی به رنگ روشن باشد.

- سطح دیوار سالن غذاخوری تا ارتفاع حداقل ۱۲۰ سانتیمتر از کف با سنگ‌های صیقلی یا سرامیک و یا کاشی به رنگ روشن قابل شست‌وشو پوشیده باشد.
- سالن غذاخوری دارای حداقل یک دستشویی بهداشتی باشد.
- دستگاه سوخت و نوع موادسوختنی باید از نوعی باشد که احتراق بطورکامل انجام گیرد.
- نصب هود با ابعاد متناسب از جنس مناسب و مجهز به هواکش با قدرت مکش کافی بالای دستگاه پخت الزامی است.
- محل شست‌وشو و نگهداری ظروف باید در مجاور محل پخت و مجزا و مستقل از آن باشد.
- ظروف باید در ظرفشویی حداقل دو مرحله‌ای (شست‌وشو و آبکشی) یا توسط دستگاه‌های اتوماتیک شسته شود.
- تعداد و ظرفیت هر ظرفشویی باید متناسب با تعداد ظروف باشد.
- هر لگن یا هر واحد ظرفشویی باید مجهز به آب گرم و سرد باشد.
- قفسه و ویتترین و گنجه‌ها باید قابل نظافت بوده و مجهز به در و شیشه سالم و همیشه تمیز و فاصله کف آنها از زمین حدود ۲۰ سانتیمتر باشد.
- انبار موادغذایی باید به‌نحو مطلوب تهیه و میزان و حرارت و رطوبت آن همواره مورد تأیید مقامات بهداشتی باشد.
- قفسه‌بندی و پالت‌گذاری در انبار به‌نحو مطلوب و مناسب انجام گیرد.
- در سالن غذاخوری سطح میزها و صندلی‌ها باید صاف، تمیز، سالم و بدون درز و روکش آنها از جنس قابل شست‌وشو و به رنگ روشن باشد.

۳- شرایط فرد متصدی پایگاه و فروشنده موادغذایی:

- کلیه متصدیان پایگاه تغذیه سالم و افرادی که در بوفه‌های مدارس اشتغال دارند موظفند دوره ویژه بهداشت عمومی را به‌ترتیبی که معاونت سلامت وزارت بهداشت، درمان و آموزش پزشکی تعیین و اعلام می‌کند گذرانده و گواهینامه معتبر آن را دریافت کنند.
- استخدام و بکارگیری اشخاص فاقد گواهینامه معتبر ذکرشده توسط مدیر، در پایگاه تغذیه سالم مدارس ممنوع است.
- کلیه متصدیان پایگاه و اشخاصی که مشمول بند ۱ می‌باشند موظفند کارت معاینه پزشکی معتبر در محل کار خود داشته و هنگام مراجعه به بازرسی بهداشت ارایه نمایند.
- کارت معاینه پزشکی منحصراً از طرف مراکز بهداشت شهرستان یا مراکز بهداشتی، درمانی شهری و روستایی وابسته به وزارت بهداشت، درمان و آموزش پزشکی صادر خواهد شد. مدت اعتبار این کارت حداکثر یکسال می‌باشد.
- متصدیان و شاغلین در پایگاه موظفند، رعایت کامل بهداشت فردی و نظافت عمومی محل کار خود را نموده و به دستوراتی که از طرف بازرسی بهداشت داده می‌شود، عمل نمایند.
- کلیه اشخاصی که در پایگاه کار می‌کنند، باید ملبس به لباس کار تمیز و به رنگ روشن باشند.
- متصدی پایگاه موظفند، برای هر یک از شاغلین خود جایگاه محفوظ و مناسبی به‌منظور حفظ لباس و سایر وسایل در محل تهیه نمایند.
- متصدیان پایگاه موظفند از ورود و دخالت افراد متفرقه به امور تولید، تهیه و طبخ و توزیع و فروش موادغذایی



جلوگیری کنند.

- استعمال دخانیات توسط متصدی و کارگران در حین کار ممنوع است.
- فروش و عرضه مواد دخانی در پایگاه ممنوع است.
- استفاده از مواد غیراستاندارد از جمله کاغذهای بازیافتی، کاغذهای کثیف و روزنامه و همچنین کیسه‌های پلاستیکی جهت پیچیدن و بسته‌بندی مواد غذایی ممنوع است.

شرایط لازم جهت اخذ تأیید صلاحیت کار در پایگاه تغذیه سالم:

- ۱ - نداشتن سوء پیشینه و اعتیاد به موادمخدر
- ۲ - دارا بودن حداقل تحصیلات پایان دوره راهنمایی
- ۳ - دارا بودن کارت معاینه پزشکی معتبر
- ۴ - داشتن ضامن معتبر
- ۵ - دارا بودن گواهی دوره بهداشت عمومی
- ۶ - تکمیل فرم تعهدنامه عرضه موادخوراکی مطابق با دستورالعمل مربوط

مراحل اخذ صلاحیت کار در پایگاه تغذیه سالم:

- ۱ - مراجعه فرد متقاضی به مدرسه و پس از آگاهی از شرایط، ارایه درخواست کتبی به همراه گواهی عدم سوء پیشینه و عدم اعتیاد به موادمخدر و ضمانت‌نامه به مدیر مدرسه
- ۲ - دریافت معرفی‌نامه از مدیر مدرسه جهت ارایه به مدیریت آموزش و پرورش منطقه/ ناحیه/ شهرستان
- ۳ - معرفی فرد متقاضی به مراکز بهداشتی - درمانی جهت اخذ کارت معاینه پزشکی و شرکت در دوره بهداشت عمومی
- ۴ - ارایه کارت معاینه پزشکی و گواهی گذراندن دوره بهداشت عمومی به مدیریت آموزش و پرورش منطقه
- ۵ - صدور گواهی صلاحیت به فرد متقاضی در صورت داشتن کلیه شرایط مندرج در دستورالعمل
- ۶ - ارایه فرم تعهد تکمیل شده به مدیریت آموزش و پرورش منطقه/ ناحیه/ شهرستان

نحوه نظارت از پایگاه تغذیه سالم:

- ۱ - نظارت بر بهداشت موادخوراکی و بهداشت محیط مکان تهیه و توزیع موادخوراکی در مدرسه در این دستورالعمل بر عهده دو وزارت آموزش و پرورش و بهداشت، درمان و آموزش پزشکی و در استان‌ها بر عهده زیرمجموعه مرتبط در دو وزارت می‌باشد.
 - ۲ - وزارت بهداشت، درمان و آموزش پزشکی برابر با بازرسی‌های انجام شده حداقل ۲ بار بازدید از پایگاه تغذیه سالم، در صورت عدم رعایت نکات دستورالعمل پایگاه تغذیه سالم می‌تواند برابر با قانون اصلاح قانون مقررات قانونی سال جاری ماده ۱۳ قانون موادخوراکی، آشامیدنی، آرایشی و بهداشتی اقدام نماید.
 - ۳ - آموزش و پرورش استان منطقه/ شهرستان/ ناحیه در صورت عدم انجام تعهد متصدی بوفه (عمل نکردن به دستورالعمل) می‌تواند از ادامه کار وی جلوگیری به عمل آورده و پایگاه را تعطیل نماید.
 - ۴ - نظارت و بازدید بر بهداشت موادخوراکی و بهداشت محیط مکان تهیه و توزیع موادخوراکی در مدرسه براساس فرم آئین‌نامه مقررات بهداشتی پایگاه تغذیه سالم (پیوست) انجام می‌گردد.
- تذکره ۱:** نظارت بر موادخوراکی در داخل مدرسه (که به طریقی غیر از پایگاه تغذیه به دانش‌آموزان عرضه می‌گردد

(پخت غذا توسط اولیاء دانش‌آموزان و توزیع آن) برعهده وزارت آموزش و پرورش است.

تذکره ۲: بازرسی بهداشت محیط برای بازدید از پایگاه تغذیه سالم در مدارس در صورت نداشتن کارت لازم است قبلاً با واحد سلامت و پیشگیری منطقه/ شهرستان/ ناحیه آموزش و پرورش هماهنگی‌های لازم را به عمل آورند و در صورت داشتن کارت بازرسی در هر زمان می‌توانند از پایگاه تغذیه سالم بازدید به عمل آورند.

سیدمهدی امینی

معاون پرورشی و تربیت‌بدنی

نحوه نظارت از پایگاه تغذیه سالم:

۱- نظارت بر بهداشت موادخوراکی و بهداشت محیط مکان تهیه و توزیع موادخوراکی در مدرسه در این دستورالعمل بر عهده دو وزارت آموزش و پرورش و بهداشت، درمان و آموزش پزشکی و در استان‌ها برعهده زیرمجموعه مرتبط در دو وزارت می‌باشد.

۲- وزارت بهداشت، درمان و آموزش پزشکی در طی حداقل ۲ بار بازدید از پایگاه تغذیه سالم، در صورت عدم رعایت نکات دستورالعمل پایگاه تغذیه سالم می‌تواند برابر مقررات قانونی سال جاری (ماده ۱۳ آئین‌نامه موادخوراکی، آشامیدنی و بهداشتی) اقدام نماید.

۳- آموزش و پرورش استان منطقه/ شهرستان/ ناحیه در صورت عدم انجام تعهد متصدی بوفه (عمل نکردن به دستورالعمل) می‌تواند از ادامه کار وی جلوگیری به عمل آورده و پایگاه را تعطیل نماید.

۴- نظارت و بازدید بر بهداشت موادخوراکی و بهداشت محیط مکان تهیه و توزیع موادخوراکی در مدرسه براساس فرم آئین‌نامه مقررات بهداشتی پایگاه تغذیه سالم (پیوست) انجام می‌گردد.

تذکره: بازرسی بهداشت محیط برای بازدید از پایگاه تغذیه سالم در مدارس لازم است قبلاً با واحد سلامت و پیشگیری منطقه/ شهرستان/ ناحیه آموزش و پرورش هماهنگی‌های لازم را به عمل آورند.

سیدمهدی امینی

معاون پرورشی و تربیت‌بدنی



وزارت آموزش و پرورش
 معاونت پرورشی و تربیت بدنی
 دفتر سلامت و پیشگیری از آسیب‌های اجتماعی

فرم آئین‌نامه مقررات بهداشتی پایگاه تغذیه سالم

ردیف	تاریخ بازدید	تاریخ بازدید	تاریخ بازدید	شماره مواد آئین‌نامه	متن مواد آئین‌نامه
۱				ماده ۱	کلیه متصدیان پایگاه تغذیه سالم و افرادی که در این مکان اشتغال دارند موظفند دوره ویژه بهداشت عمومی را به‌ترتیبی که معاونت بهداشت، درمان و آموزش پزشکی تعیین و اعلام می‌نماید گذرانده و گواهینامه معتبر آن را دریافت دارند.
۲				تبصره	اشتغال به‌کار اشتخاص فاقد گواهینامه معتبر مندرج در ماده ۱ این آئین‌نامه و همچنین فاقد گواهینامه صلاحیت کار از آموزش و پرورش در پایگاه ممنوع است.
۳				ماده ۲	کلیه متصدیان پایگاه که مشمول ماده ۱ این آئین‌نامه می‌باشند، موظفند کارت معاینه پزشکی معتبر در محل کار خود داشته‌باشند و هنگام مراجعه بازرسی بهداشت ارائه نمایند.
۴				تبصره	کارت معاینه پزشکی منحصراً از طرف مرکز بهداشت شهرستان یا مراکز بهداشتی، درمانی شهری و روستایی وابسته به وزارت بهداشت، درمان و آموزش پزشکی صادر خواهد شد. مدت اعتبار کارت فوق حداکثر یکسال می‌باشد.
۵				ماده ۳	متصدیان و شاغلین در پایگاه تغذیه سالم موظفند رعایت کامل بهداشت فردی و نظافت عمومی محل کار خود را نموده و به دستوراتی که از طرف بازرسی بهداشت داده می‌شود، عمل نمایند.
۶				ماده ۴	کلیه اشخاصی که در پایگاه کار می‌کنند، باید ملبس به لباس کار تمیز به رنگ روشن باشند.
۷				ماده ۵	متصدی موظفند برای هریک از شاغلین خود جایگاه محفوظ و مناسبی به‌منظور حفظ لباس و سایر وسایل در محل تهیه نمایند.
۸				ماده ۶	شاغلین در پایگاه موظفند از ورود و دخالت افراد متفرقه به امور تولید، تهیه، طبخ و توزیع و فروش مواد غذایی جلوگیری نمایند.
۹				ماده ۷	مدیر مدرسه موظف است در صورت لزوم آشپزخانه، انبار مواد غذایی اولیه، سالن غذاخوری با فضای کافی به تناسب تعداد دانش‌آموزان با شرایط کاملاً بهداشتی مطابق با ضوابط وزارت بهداشت، درمان و آموزش پزشکی در محل مدرسه ایجاد نماید.
۱۰				ماده ۸	اشخاصی که به‌نحوی از انحاء با طبخ و تهیه و توزیع مواد غذایی سروکار دارند در حین کار شخصاً حق دریافت بهای مواد غذایی فروخته شده را از مشتری نخواهند داشت.
۱۱				ماده ۹	جعبه کمک‌های اولیه با مواد و وسایل مورد نیاز در محل مناسب نصب گردد.
۱۲				ماده ۱۰	استعمال دخانیات توسط متصدیان و کارگران مشمول این آئین‌نامه در حین کار ممنوع است.
۱۳				ماده ۱۱	مصرف هرگونه محصولات دخانی در محوطه‌های عمومی موضوع این آئین‌نامه ممنوع است.
۱۴				ماده ۱۲	متصدیان، مسئولین و یا کارفرمایان محل‌های موضوع این آئین‌نامه مسئول اجرای مفاد ماده ۱۵ بوده و موظفند ضمن نصب تابلوهای هشدار دهنده در نقاط مناسب و در معرض دید از نظر مصرف مواد دخانی جلوگیری کنند.

ردیف	تاریخ بازدید	تاریخ بازدید	شماره مواد آئین نامه	متن مواد آئین نامه
۱۵			ماده ۱۳	کف ساختمان باید دارای شرایط زیر باشد: الف - از جنس مقاوم، صاف، بدون درز و شکاف و قابل شست و شو باشد. ب - دارای کف شور به تعداد مورد نیاز، مجهز به شترگلو بوده و نصب توری ریز روی آن الزامی است. ج - دارای شیب مناسب به طرف کف شور فاضلاب رو باشد.
۱۶			ماده ۱۴	ساختمان دیوار از کف تا سقف از مصالح مقاوم بوده و طوری باشد که از ورود حشرات و چونندگان جلوگیری به عمل آورد.
۱۷			ماده ۱۵	سطح دیوارها باید صاف، بدون درز و شکاف و به رنگ روشن باشد.
۱۸			ماده ۱۶	در صورت وجود آشپزخانه، پوشش بدنه دیوار مکان تهیه مواد غذایی، آشپزخانه، آبدارخانه، انبار مواد غذایی، دستشویی باید از کف تا زیر سقف کاشی یا سرامیک باشد.
۱۹			ماده ۱۷	سطح دیوار سالن غذاخوری ترجیحاً تا ارتفاع حداقل ۱۲۰ سانتیمتر از کف با سنگ های صیقلی یا سرامیک و یا کاشی و از ارتفاع ۱۲۰ سانتیمتری تا زیر سقف به رنگ روشن قابل شست و شو پوشیده شود.
۲۰			ماده ۱۸	پوشش سطح دیوار سالن غذاخوری از مصالح مقاوم، صاف، بدون فرورفتگی و شکاف و قابل شست و شو باشد.
۲۱			ماده ۱۹	سقف آشپزخانه باید صاف، حتی الامکان مسطح، بدون ترک خوردگی و درز و شکاف و همیشه تمیز باشد.
۲۲			ماده ۲۰	پوشش سقف آشپزخانه باید از جنس قابل شست و شو و به رنگ روشن باشد.
۲۳			ماده ۲۱	وضع درها و پنجره ها باید دارای شرایط زیر باشد: الف - درها و پنجره ها از جنس مقاوم، سالم و بدون ترک خوردگی و شکستگی و زنگ زدگی و قابل شست و شو بوده و همیشه تمیز باشد. ب - پنجره باز شو باید مجهز به توری سالم و مناسب باشد به نحوی که از ورود حشرات بداخل اماکن جلوگیری نماید. ج - درهای مشرف به فضای باز باید مجهز به توری سالم و مناسب و همچنین فنردار باشد بطوری که از ورود حشرات و چونندگان و سایر حیوانات جلوگیری نماید.
۲۴			ماده ۲۲	آب مصرفی باید مورد تأیید مقامات بهداشتی باشد.
۲۵			ماده ۲۳	دفع بهداشتی فاضلاب پایگاه مورد تأیید مقامات بهداشتی باشد.
۲۶			ماده ۲۴	سالن غذاخوری دارای حداقل یک عدد دستشویی بهداشتی باشد.
۲۷			ماده ۲۵	دستشویی ها مجهز به صابون (ترجیحاً صابون مایع) و وجود زباله دان در کنار دستشویی الزامی است.
۲۸			ماده ۲۶	در صورت داشتن آشپزخانه دستگاه سوخت و نوع مواد سوختنی باید از نوعی باشد که احتراق به صورت کامل انجام گیرد.
۲۹			ماده ۲۷	در آشپزخانه نصب هود با ابعاد متناسب از جنس مناسب و مجهز به هواکش با قدرت مکش کافی بالای دستگاه پخت الزامی است.



ردیف	تاریخ بازدید	تاریخ بازدید	شماره ماده آئین نامه	متن مواد آئین نامه
۳۰			ماده ۲۸	محل شست و شو و نگهداری ظروف باید در مجاور محل یخت و مجزا و مستقل از آن باشد.
۳۱			ماده ۲۹	ظروف باید در ظرفشویی حداقل دو مرحله‌ای (شست و شو- آبکشی) یا توسط دستگاه‌های اتوماتیک شسته شود.
۳۲			ماده ۳۰	تعداد و ظرفیت هر ظرفشویی باید متناسب با تعداد ظروف باشد.
۳۳			ماده ۳۱	هر لگن یا واحد ظرفشویی باید مجهز به آب گرم و سرد باشد.
۳۴			ماده ۳۲	قفسه و ویرین و گنجه‌ها باید قابل نظافت بوده و مجهز به در و شیشه سالم و همیشه تمیز و فاصله کف آنها از زمین حدود ۲۰ سانتی متر باشد.
۳۵			ماده ۳۳	پیشخوان و میزکار باید سالم و سطح آن از جنس قابل شست و شو باشد.
۳۶			ماده ۳۴	میزکاری که صرفاً جهت تهیه مواد غذایی بکار می‌رود باید فاقد هرگونه کتو و یا قفسه بوده و فضای زیر آن نیز مورد استفاده قرار نگیرد.
۳۷			ماده ۳۵	انبار مواد غذایی باید به نحو مطلوب تهویه و میزان حرارت و رطوبت آن همواره مورد تأیید مقامات بهداشتی باشد.
۳۸			ماده ۳۶	قفسه‌بندی و پالت‌گذاری در انبار به نحو مطلوب و مناسب انجام شود.
۳۹			ماده ۳۷	کلیه مواد غذایی فاسدشدنی باید در یخچال و یا سردخانه مناسب نگهداری شود و مدت آن بیش از زمانی نباشد که ایجاد فساد یا تغییر کیفیت نماید.
۴۰			ماده ۳۸	یخچال و سردخانه باید مجهز به دماسنج سالم باشد.
۴۱			ماده ۳۹	قراردادن مواد غذایی پخته و خام و شسته و نشسته در کنار هم در داخل یخچال ممنوع بوده و یخچال و سردخانه همواره باید تمیز و عادی از هرگونه بوی نامطبوع باشد.
۴۲			ماده ۴۰	عرض و فروش مواد غذایی آماده مصرف از قبیل ساندویچ، آش، غذاهای پخته، غذاهای فاسد شدنی، نوشیدنی، خشکبار و آجیل به صورت فله و دوره‌گردی ممنوع است.
۴۳			ماده ۴۱	تهویه مناسب باید به نحوی صورت گیرد که همیشه هوای داخل اماکن سالم، تازه، کافی و عاری از بو باشد.
۴۴			ماده ۴۲	در فصل گرما حداکثر درجه حرارت داخل اماکن نباید بیشتر از ۳۰ درجه سانتیگراد باشد.
۴۵			ماده ۴۳	مکان پایگاه دارای روشنایی مورد تأیید مقامات بهداشتی باشد.
۴۶			ماده ۴۴	برای جلوگیری از حریق و انفجار و سایر خطرات احتمالی باید پیش‌بینی‌های لازم بعمل آید.
۴۷			ماده ۴۵	زیاله‌دان درپوش‌دار، زنگ‌زن، قابل شست و شو، قابل حمل و با حجم مناسب موجود باشد.
۴۸			ماده ۴۶	زیاله‌دان باید مجهز به کیسه زیاله و در محل مناسبی قرار گرفته و اطراف آن همواره تمیز باشد.
۴۹			ماده ۴۷	مگس، پشه و سایر حشرات، گربه و موش و سایر حیوانات به هیچ وجه نباید در داخل پایگاه و سالن غذاخوری دیده شوند.
۵۰			ماده ۴۸	نگهداری هرگونه وسایل اضافی و مستهلک و مستعمل و مواد غذایی غیر قابل مصرف و ضایعات در محل کار ممنوع است

ردیف	تاریخ بازدید	تاریخ بازدید	شماره مواد آئین نامه	متن مواد آئین نامه
۵۱			ماده ۴۹	ظروف مورد استفاده باید دارای شرایط زیر باشد : ۱ - ظروف شکستنی باید تمیز، بدون ترک خوردگی و لب پریدگی باشد. ۲ - وسایل و ظروف فلزی که برای تهیه و نگهداری و مصرف مواد غذایی بکار می روند باید سالم، صاف و بدون زنگ زدگی باشند. ۳ - وسایل و ظروف غذا باید پس از هر بار مصرف شسته، تمیز و برحسب ضرورت ضد عفونی گردیده و در ویتترین یا گنجه مخصوص که محفوظ باشد نگهداری شود.
۵۲			ماده ۵۰	سطح میزها باید صاف، تمیز، سالم، بدون درز و روکش آنها از جنس قابل شست و شو و به رنگ روشن باشد.
۵۳			ماده ۵۱	در صورت وجود سالن توزیع مواد غذایی صندلی ها و نیمکت ها باید سالم و تمیز باشد.
۵۴			ماده ۵۲	استفاده از مواد غیر استاندارد از جمله کاغذهای بازیافتی و کاغذهایی که تمیز نباشد و روزنامه و همچنین کیسه های پلاستیکی جهت پیچیدن و بسته بندی مواد غذایی ممنوع است.